



مدیریت مشارکتی فضای سبز شهری با افکار سنجی شهروندان (مطالعه موردی فضاهای سبز عمومی کلان‌شهر شیراز)

سید جواد نقیبی* کارشناس ارشد علوم خاک شهرداری و شورای اسلامی شهر شیراز

چکیده

این تحقیق بر پایه‌ی افکارسنجی رودرو و با استفاده از پرسشنامه‌های چاپ‌شده‌ی ۲۵ سؤالی انجام گرفته است. ۲۰ باغ و بوستان اصلی شهرداری شیراز به منزله‌ی گستره‌ی مکانی انجام مطالعه‌ی میدانی تعیین شد. پرسشنامه‌ها را نیروهای میدانی افکارسنجی به شهروندان حاضر در پارک‌ها ارائه کردند و پس از تکمیل، داده‌های به‌دست‌آمده جهت تجزیه و تحلیل آماری به نرم‌افزار SPSS وارد شد. در این طرح، در هر پارک از ۲۰ نفر پرسش شد. نتایج مطالعات میدانی نشان داد شهروندان علاقه‌ی زیادی به مشارکت فکری در نحوه‌ی مدیریت پارک‌ها دارند. تجزیه و تحلیل آماری داده‌ها مشخص کرد که بیشترین امتیاز در پرسشنامه‌ها متعلق به میزان اثر پارک در ایجاد سرزندگی شهر بوده است که ۵۱/۵۰ درصد از پرسش‌شوندگان آن را در بیشترین سطح، یعنی «خیلی زیاد» در نظر گرفته‌اند و تنها ۰/۹۲ درصد اثر آن را «خیلی کم» دانسته‌اند. کمترین میزان رضایت شهروندان مربوط به امکانات خوراک‌فروشی پارک بوده است؛ یعنی ۱۱/۹۶ درصد پرسش‌شوندگان گزینه‌ی میزان رضایت «خیلی کم» را انتخاب کرده‌اند. بیشترین امتیاز سطح «زیاد» را شاخصه‌ی رضایت از وضعیت زیبایی پارک‌ها به خود اختصاص داده است یعنی ۳۷/۹۴ درصد از پرسش‌شوندگان. به‌طورکلی ۹۰/۳۵ درصد از پرسش‌شوندگان وضعیت کلی فضای سبز شیراز را بیشتر از متوسط ارزیابی نموده‌اند. سایر نتایج در جدول‌ها و مشاهده می‌شود.

واژه‌های کلیدی: افکارسنجی، مشارکت مدنی، توسعه‌ی پایدار، فضای سبز، کلان‌شهر شیراز.

۱. مقدمه

یکی از مؤلفه‌های توسعه‌ی پایدار شهری، توجه به مقوله‌ی مشارکت مدنی و مراجعه به خرد جمعی است. توجه به نظرهای شهروندان به‌ویژه در مباحث زیست‌محیطی که همه‌ی مردم جامعه به آن علاقه‌مندند، می‌تواند راهکاری مناسب برای مدیریت پایدار شهری تلقی شود. پارک‌ها در شهرهای پرتراکم امروزی، همانند واحدهایی در کویر با حیاطی بزرگ و عمومی هستند که شهروندان انتظاراتی از آن‌ها دارند.

برآوردن این انتظارات، نیازمند توجه طراحان و مدیران به ابعاد مختلف نیازهای شهروندان است (مجنونیان، ۱۳۷۴). متولی اصلی گسترش و حفظ فضاهای سبز شهری، شهرداری‌ها هستند؛ اما آنچه محل تأمل است، آن است که حتی اگر متخصص‌ترین و بهترین مدیران و کارگزاران در عرصه فضای سبز، در شهرداری‌ها مشغول به کار باشند؛ اما در عرصه‌های شهری که با گستردگی فضایی و جمعیتی روبه‌رو هستیم، مدیریت پایدار بدون مشارکت شهروندان میسر نیست یا ناقص است. آنچه در این مسیر مطرح است، افزایش حس تعلق شهروندان و نشان دادن اهمیت نظرات آن‌ها در مدیریت شهری است. یکی از راهکارهای مطلوب برای نیل به این هدف توجه به افکار عمومی و اجرای طرح‌های دوره‌ای افکارسنجی در سطح شهرهاست. افکارسنجی عبارت است از اجرای اقدامات و تلاش‌های سازمان‌یافته برای نشان دادن عقاید مردم درباره‌ی یک موضوع، در یک محل خاص و در یک مقطع زمانی معین، برای آگاهی از افکار و عقاید مردم (رخی، ۱۳۸۴) و افکار عمومی مجموعه‌ای از داوری‌های مردم درباره‌ی مسائل است که موردپذیرش بیشتر افراد جامعه است و نشان‌گر احساسات درونی و پنهان یک جامعه می‌باشد که گاهی صدایی بسیار سطحی و کم‌عمق دارد (دادگران، ۱۳۸۹). با توجه به گستردگی افکار عمومی در حوزه‌های مختلف سیاسی، اقتصادی، اجتماعی و... افکارسنجی به‌منزله‌ی مجموعه‌ای از روش‌ها و تکنیک‌های تحقیقی، ترجمان‌ضمیر ناخودآگاه جامعه است که به مدیران، تصمیم‌گیران و کارگزاران کمک می‌کند از خواسته‌ها و نیازهای مردم آگاهی یابند و مبتنی بر این اطلاعات و داده‌ها، به تبیین



استراتژی‌های مناسب دست یازند.

تاکنون تحقیقات متعددی در زمینه استفاده از نظرات شهروندان در خصوص مباحث مربوط به فضای سبز شهر انجام شده است؛ از جمله: حیاتی و همکاران (۱۳۹۰) در مطالعه‌ای با استفاده از مدلی با ابعاد ۵ گانه و ۲۲ مؤلفه، عوامل مؤثر بر رضایتمندی مراجعه‌کنندگان از کیفیت خدمات ارائه‌شده در پارک‌های شهر تبریز بررسی کرده‌اند. محمدی و همکاران (۱۳۸۶) نیز در تحقیقی برای ارزیابی کیفی فضاهای سبز شهری و بهینه‌سازی استفاده‌ی شهروندان از آن در شهرکرد، به روش پیمایشی و تکمیل پرسشنامه، به این نتیجه رسیدند که پارک‌ها و فضاهای سبز شهری از مهم‌ترین عوامل مؤثر در شکل‌دهی به پایداری اجتماعی و همبستگی‌های شهری‌اند؛ ولی عواملی مانند مشکلات زندگی شهری، ایمنی پارک و فضای سبز، مسئله‌ی امنیت و متناسب نبودن امکانات موردنیاز برای گروه‌های مختلف سنی و جنسی در این مکان‌ها، از جمله عوامل کاهش تمایل شهروندان برای استفاده از این عرصه می‌باشند. کافی و همکاران (۱۳۸۶)، اصول ایمنی‌سنجی در طراحی پارک‌ها را به صورت پیمایشی بررسی کردند. نتایج به دست آمده نشان‌گر نبود احساس امنیت در پارک‌ها به علت نبود برنامه‌های ایمنی و یا اجرا نشدن یکپارچه‌ی فعالیت‌های ایمنی در کنار دیگر برنامه‌های مدیریتی است. حکمت‌نیا و موسوی (۱۳۸۶) نیز به روش پیمایشی و با استفاده از ضریب همبستگی، به سنجش میزان و عوامل مؤثر بر رضایتمندی شهروندان از عملکرد شهرداری یزد اقدام کردند (حیاتی، ۱۳۹۰).

هدف تحقیق حاضر بهره‌گیری از نظرات استفاده‌کنندگان از خدمات فضاهای سبز عمومی کلان‌شهر شیراز به هدف بهبود شرایط این محل‌ها و یاری‌دهی به مدیران فضای سبز برای ارائه‌ی خدمات بهتر بوده است.

۲. مواد و روش‌ها

منطقه‌ی مطالعه شده



شکل ۱: موقعیت کلان‌شهر شیراز در سرزمین ایران و استان فارس

شهر شیراز در بخش مرکزی استان فارس، در ارتفاع ۱۴۸۶ متری از سطح دریا و در منطقه‌ی کوهستانی زاگرس واقع شده است. میانگین دمای سالانه‌ی شیراز ۱۸ درجه سانتی‌گراد و میانگین بارش سالانه آن ۳۳۷ میلی‌متر می‌باشد. شیراز به ۱۰ منطقه‌ی مستقل شهری تقسیم شده است و جمعاً مساحتی بالغ بر ۱۹۳ کیلومتر مربع دارد. برای انجام مطالعه‌ی پیش‌رو ۲۰ باغ و بوستان کلان‌شهر شیراز که از فضاهای سبز عمومی اصلی شهر به‌شمار می‌آیند، به‌منزله‌ی عرصه‌های انجام مطالعه میدانی انتخاب شده‌اند. در مرحله‌ی ستادی اولیه‌ی تحقیق، ملزومات افکارسنجی میدانی از جمله، طراحی و چاپ پرسشنامه و تهیه لوازم‌تحریر و روپوش و کارت شناسایی برای نیروها فراهم گردید. برای آموزش نیروهای افکارسنجی میدانی، یک کارگاه آموزشی-توجیهی برگزار شد.

تعداد نمونه‌های آماری در طرح که از آن‌ها پرسش شده بود، ۴۰۰ نفر بود که در آن شهروندان در ۲۰ مکان شامل باغ‌ها و بوستان‌های اصلی و پرازدحام شهرداری شیراز (جدول ۱) به‌صورت مستقیم و «رودرو» از سوی پژوهشگران میدانی مورد پرسش

قرار گرفتند و نتایج در پرسشنامه‌های چاپ شده ثبت گردیدند.

جدول ۱: سؤالات مطرح شده در پرسشنامه‌ی افکارسنجی

پاسخ					بررسی دیدگاه شهروندان درباره وضعیت پارک‌ها و فضای سبز شیراز
بسیار زیاد	زیاد	متوسط	کم	بسیار کم	
					به چه میزان از وضعیت پارکینگ و ورودی‌های پارک راضی می‌باشید؟
					میزان رضایت شما از امکان دسترسی به این پارک چقدر است؟
					میزان رضایت شما از وضعیت درختکاری و گل‌کاری فضای سبز مورد استفاده‌تان چقدر است؟
					رضایت شما از وضعیت مبلمان‌ها و امکانات رفاهی و تفریحی فضای سبز مورد استفاده چقدر است؟
					میزان رضایت شما از امکانات اغذیه‌فروشی پارک مورد استفاده چقدر است؟
					به چه میزان سرمایه‌گذاری مناسب اقتصادی در پارک مورد استفاده شما انجام شده است؟
					میزان رضایت شما از اختصاص فضای مناسب به کودکان در پارک‌ها و فضای سبز فعلی تا چه حد است؟
					پارک‌ها و فضای سبز موجود تا چه میزان برای استفاده بانوان مناسب می‌باشند؟
					هنگام حضور در پارک‌ها و فضای سبز، تا چه اندازه شاهد جرم‌های اجتماعی همچون اعتیاد، دزدی و دعوا بودید؟
					پارک‌ها و فضای سبز فعلی تا چه اندازه در زمینه‌ی امنیت اجتماعی (عدم جرم) مورد رضایت شما است؟
					رضایت شما از نحوه برخورد مسئولان یا کارکنان پارک‌ها و فضای سبز به چه میزان است؟

پاسخ					بررسی دیدگاه شهروندان درباره وضعیت پارک‌ها و فضای سبز شیراز
خیلی زیاد	زیاد	متوسط	کم	خیلی کم	
					رضایت‌مندی شما از برنامه‌های فرهنگی و آموزشی موجود در پارک‌ها و فضای سبز به چه میزان می‌باشد؟
					به چه میزان در طراحی، ساخت و توسعه پارک‌ها و فضای سبز از نوآوری و خلاقیت (فکر و روش جدید) بهره برده‌اند؟
					وضعیت پارک‌ها و فضای سبز شهر را از جهت زیبایی به چه میزان مناسب ارزیابی می‌کنید؟
					میزان احساس لذت شما از پارک‌ها و فضای سبز مورد استفاده چه اندازه است؟
					وجود پارک‌ها و فضای سبز موجود تا چه اندازه در ایجاد سرزندگی شهر مؤثر می‌باشد؟
					حضور شما در پارک‌ها و فضای سبز تا چه اندازه در تسکین روحیه شما و ایجاد آرامش شما مؤثر بوده است؟
					وجود پارک‌ها و فضای سبز تا چه اندازه توانسته است موجب کاهش آلودگی‌های صوتی، بصری، هوا و... گردد؟
					وضعیت بهداشتی پارک‌ها و فضای سبز تا چه اندازه مطابق با فرهنگ، سنت‌ها و ارزش‌های شهر شیراز می‌باشد؟
					چه اندازه حضور در پارک‌ها و فضای سبز موجود بر آگاهی شما در زمینه‌ی فضای سبز و اهمیت آن افزوده است؟
					وضعیت پارک‌ها و فضای سبز نسبت به قبل تا چه اندازه بهتر شده است؟
					تا چه اندازه وضعیت موجود پارک‌ها و فضای سبز پاسخگوی نیازها و متناسب با انتظارات شما می‌باشد؟
					در مجموع میزان رضایت شما از فضای سبز مورد استفاده به چه اندازه می‌باشد؟



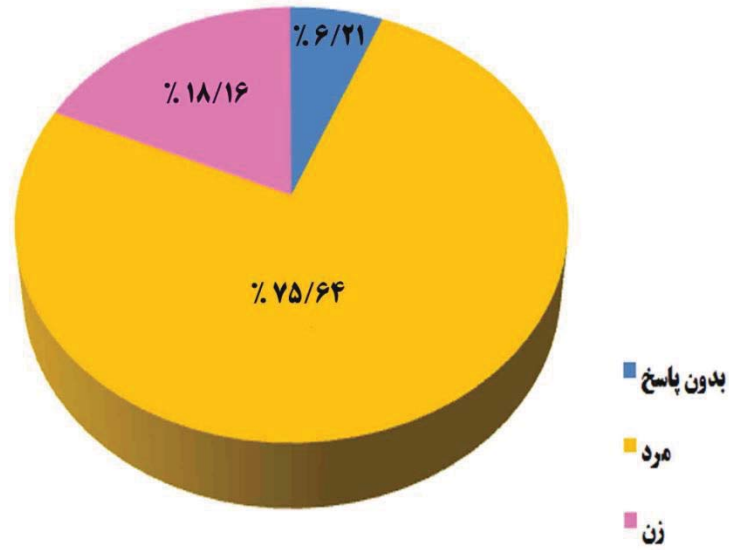
جدول ۲: مکان‌های عملیات میدانی افکارسنجی

ردیف	نام محل افکارسنجی	ردیف	نام محل افکارسنجی
۱	باغ جهان‌نما	۱۱	بوستان آزادی
۲	باغ جنت	۱۲	بوستان انقلاب
۳	باغ ملی	۱۳	بوستان شهدا
۴	باغ دلگشا	۱۴	بوستان شقایق
۵	بوستان علوی	۱۵	بوستان رضوان
۶	بوستان رضوی	۱۶	بوستان بعثت
۷	بوستان هاشمی	۱۷	بوستان والفجر
۸	بوستان ولی‌عصر (عج)	۱۸	کمپ زیباشهر
۹	بوستان خلدبرین	۱۹	بوستان ابوذر
۱۰	بوستان نماز	۲۰	فضای سبز حاشیه‌ی بلوار شهید چمران

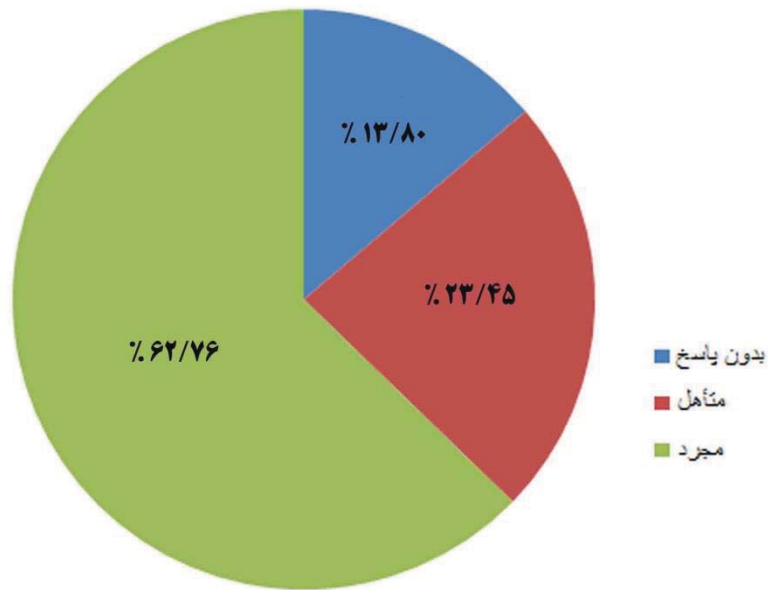
در مرحله‌ی ستادی نهایی، داده‌های جمع‌آوری شده با پرسشنامه، به وسیله نرم‌افزار SPSS تحلیل آماری شد.

۳. نتایج و بحث

داده‌های آماری استخراج‌شده از پرسشنامه‌ها در نرم‌افزار SPSS آنالیز شد و مشخص گردید که از نظر جنسیتی بیشترین تعداد پرسش‌شونده را مردها با ۷۵/۶۴ درصد به خود اختصاص داده‌اند (نمودار ۱) و ۶۲/۷۶ درصد از پرسش‌شوندگان مجردها بودند (نمودار ۲).

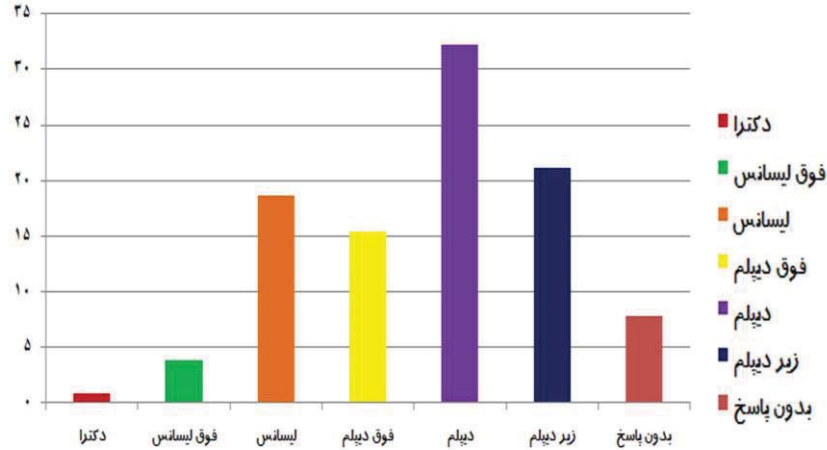


نمودار ۱: درصد فراوانی جنسیت پرسش‌شوندگان



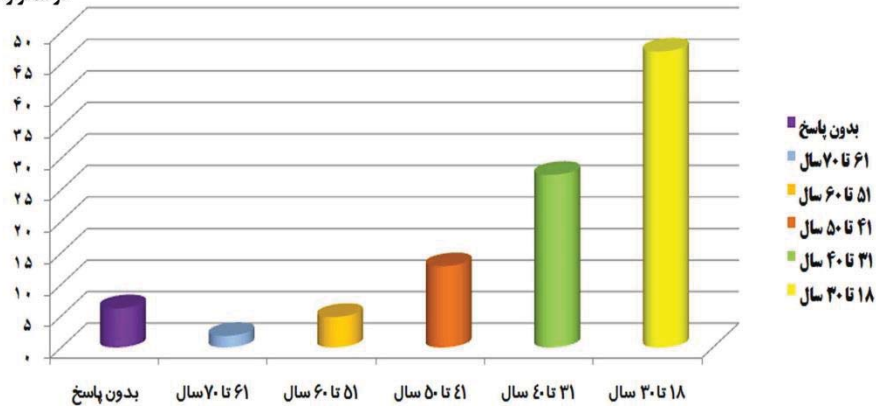
نمودار ۲: درصد فراوانی وضعیت تاهل پرسش‌شوندگان

درصد فراوانی



نمودار ۳: درصد فراوانی وضعیت تحصیلات پرسش شوندهگان

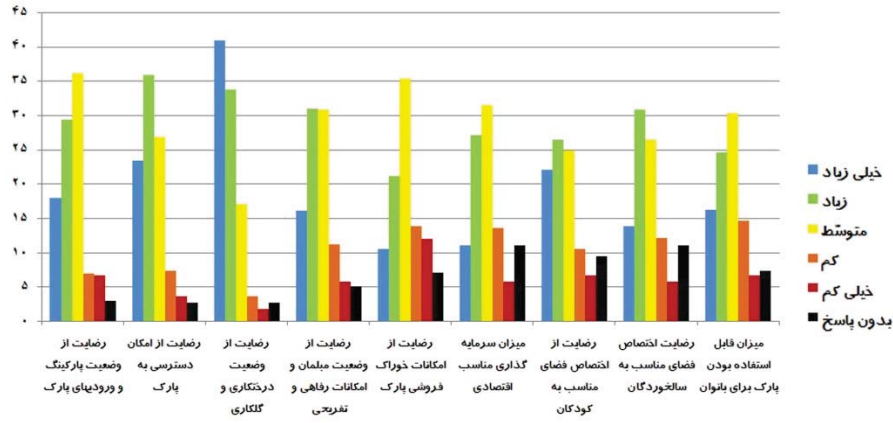
درصد فراوانی



نمودار ۴: درصد فراوانی سنی پرسش شوندهگان

طبق نمودارهای ۳ و ۴ بیشترین پرسش شوندهگان را که در حقیقت بیشترین استفاده کنندگان از پارکها بوده اند افراد بین ۱۸ تا ۳۰ تشکیل می دادند و از نظر سطح تحصیلات، ابتدا دیپلمها و پس از آن به ترتیب افراد دارای فوق دیپلم و لیسانس با بیشترین تعداد پرسش شوندهگان را به خود اختصاص می دادند.

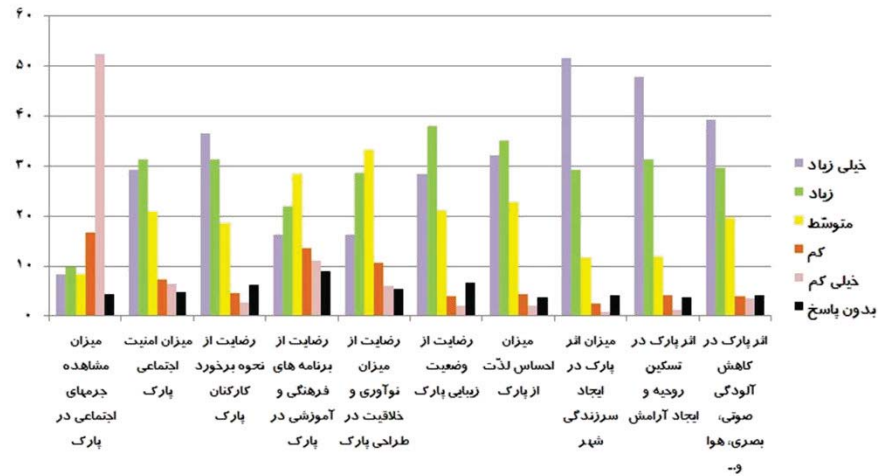
درصد فراوانی



نمودار ۵: درصد فراوانی امتیازهای داده شده از سوی پرسش شوندهگان به گزینه های هر

پرسش

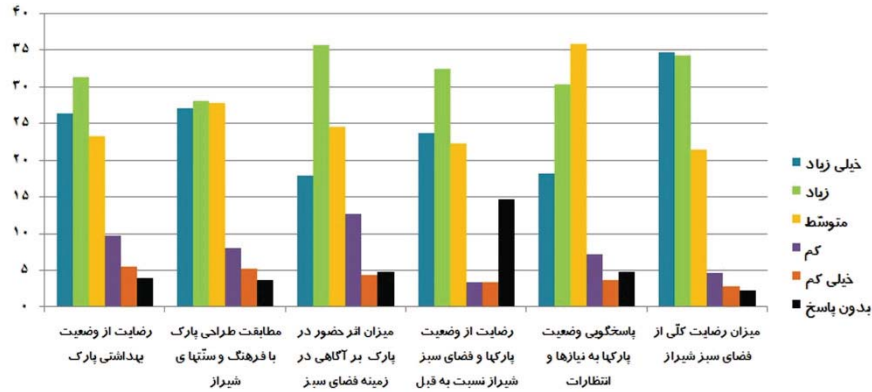
درصد فراوانی



نمودار ۶: درصد فراوانی امتیازهای داده شده از سوی پرسش شوندهگان به گزینه های هر

پرسش

درصد فراوانی



نمودار ۷: درصد فراوانی امتیازهای داده شده از سوی پرسش شونده‌گان به گزینه‌های هر

پرسش

جدول ۳: درصد فراوانی امتیازهای داده شده از سوی پرسش شونده‌گان به گزینه‌های هر

پرسش

پرسش‌ها	خیلی زیاد (درصد)	زیاد (درصد)	متوسط (درصد)	کم (درصد)	خیلی کم (درصد)	بدون پاسخ (درصد)	جمع کل (درصد)
رضایت از وضعیت پارکینگ و ورودی‌های پارک	۱۷/۹۳	۲۹/۴۳	۳۶/۱۰	۶/۹۰	۶/۶۵	۲/۹۹	۱۰۰
رضایت از امکان دسترسی به پارک	۲۳/۴۵	۳۵/۸۷	۲۶/۹۰	۷/۳۶	۳/۶۶	۲/۷۶	۱۰۰
رضایت از وضعیت درخت‌کاری و گل‌کاری	۴۰/۹۲	۳۳/۸۰	۱۷/۰۲	۳/۶۸	۱/۸۲	۲/۷۶	۱۰۰
رضایت از وضعیت مبلمان و امکانات رفاهی و تفریحی	۱۶/۱۰	۲۱/۰۴	۳۰/۸۱	۱۱/۲۷	۵/۷۲	۵/۰۶	۱۰۰
رضایت از امکانات خوراک‌فروشی پارک	۱۰/۵۸	۲۱/۱۳	۳۵/۴۱	۱۳/۸۰	۱۱/۹۶	۷/۱۲	۱۰۰
میزان سرمایه‌گذاری مناسب اقتصادی	۱۱/۰۴	۲۲/۱۳	۳۱/۵۰	۱۳/۵۶	۵/۷۵	۱۱/۰۳	۱۰۰

جمع کل (درصد)	بدون پاسخ (درصد)	خیلی کم (درصد)	کم (درصد)	متوسط (درصد)	زیاد (درصد)	خیلی زیاد (درصد)	پرسش‌ها
۱۰۰	۹/۴۳	۶/۶۷	۱۰/۵۷	۲۴/۸۳	۲۶/۴۳	۲۲/۰۷	رضایت از اختصاص فضای مناسب به کودکان
۱۰۰	۱۱/۰۳	۵/۷۵	۱۸/۱۲	۲۶/۴۳	۲۰/۸۱	۱۳/۸۰	رضایت از اختصاص فضای مناسب به سال‌خوردگان
۱۰۰	۷/۳۶	۶/۶۶	۱۴/۷۱	۳۰/۳۵	۲۴/۶۰	۱۶/۳۲	میزان قابل استفاده بودن پارک برای بانوان
۱۰۰	۴/۳۶	۵۲/۴۲	۱۶/۷۸	۸/۲۷	۹/۸۹	۸/۲۸	میزان مشاهده جرم‌های اجتماعی در پارک
۱۰۰	۴/۸۲	۶/۴۴	۷/۳۶	۲۰/۹۱	۳۱/۲۷	۲۹/۲۰	میزان امنیت اجتماعی پارک
۱۰۰	۶/۲۰	۲/۷۶	۴/۶۰	۱۸/۶۲	۳۱/۲۶	۲۶/۵۶	رضایت از نحوه برخورد کارکنان پارک
۱۰۰	۸/۹۶	۱۱/۰۴	۱۳/۵۶	۲۸/۲۷	۲۱/۸۴	۱۶/۳۳	رضایت از برنامه‌های فرهنگی و آموزشی در پارک
۱۰۰	۵/۵۲	۵/۹۷	۱۰/۵۷	۳۳/۱۰	۲۸/۵۱	۱۶/۳۳	رضایت از میزان نوآوری و خلاقیت در طراحی پارک
۱۰۰	۶/۶۷	۲/۰۵	۳/۹۱	۲۱/۱۵	۳۷/۹۴	۲۸/۲۸	رضایت از وضعیت زیبایی پارک
۱۰۰	۳/۶۷	۲/۰۶	۴/۳۷	۲۲/۲۶	۲۴/۹۵	۳۲/۱۹	میزان احساس لذت از پارک
۱۰۰	۴/۱۳	۰/۹۲	۲/۵۲	۱۱/۷۳	۲۹/۲۰	۵۱/۵۰	میزان اثر پارک در ایجاد سرزندگی شهر
۱۰۰	۳/۶۷	۱/۱۵	۴/۱۳	۱۱/۹۶	۳۱/۲۷	۴۷/۸۲	اثر پارک در تسکین روحیه و ایجاد آرامش
۱۰۰	۴/۱۳	۳/۴۵	۳/۹۱	۱۹/۵۴	۲۹/۶۶	۳۹/۳۱	اثر پارک در کاهش آلودگی صوتی، بصری، هوا و...
۱۰۰	۳/۹۱	۵/۵۱	۹/۶۶	۲۳/۲۱	۲۱/۲۷	۲۶/۴۴	رضایت از وضعیت بهداشتی پارک
۱۰۰	۳/۶۷	۵/۲۸	۸/۰۵	۲۷/۸۲	۲۸/۰۵	۲۷/۱۳	مطابقت طراحی پارک با فرهنگ و سنت‌های شیراز



جمع کل (درصد)	بدون پاسخ (درصد)	خیلی کم (درصد)	کم (درصد)	متوسط (درصد)	زیاد (درصد)	خیلی زیاد (درصد)	پرسش‌ها
۱۰۰	۴/۸۲	۴/۳۶	۱۲/۶۵	۲۴/۶۰	۳۵/۶۳	۱۷/۹۴	میزان اثر حضور در پارک بر آگاهی در زمینه فضای سبز
۱۰۰	۱۴/۷۱	۳/۴۵	۳/۴۵	۲۲/۳۰	۳۲/۴۲	۲۳/۶۷	رضایت از وضعیت پارک‌ها و فضای سبز شیراز نسبت به قبل
۱۰۰	۴/۸۲	۳/۶۷	۷/۱۳	۳۵/۸۷	۲۰/۳۵	۱۸/۱۶	پاسخگویی وضعیت پارک‌ها به نیازها و انتظارات
۱۰۰	۲/۲۹	۲/۷۶	۴/۶۰	۲۱/۳۷	۳۴/۲۶	۳۴/۷۲	میزان رضایت کلی از فضای سبز شیراز

نتایج نشان داد که بیشترین درصد امتیاز «خیلی زیاد» متعلق به شاخصه‌ی «میزان اثر پارک در ایجاد سرزندگی شهر» بوده است که ۵۱/۵۰ درصد از پرسش‌شوندگان آن را در بیشترین سطح، یعنی «خیلی زیاد» ارزیابی کرده‌اند و تنها ۰/۹۲ درصد اثر این شاخصه را «خیلی کم» دانسته‌اند. کمترین میزان رضایت شهروندان مربوط به امکانات خوراک فروشی پارک بوده است، یعنی ۱۱/۹۶ درصد پرسش‌شوندگان گزینه میزان رضایت «خیلی کم» را انتخاب کرده‌اند. بیشترین امتیاز سطح «زیاد» را شاخصه رضایت وضعیت زیبایی پارک‌ها به خود اختصاص داده است؛ یعنی ۳۷/۹۴ درصد از پرسش‌شوندگان. به‌طورکلی ۹۰/۳۵ درصد از پرسش‌شوندگان وضعیت کلی فضای سبز شیراز را بهتر از «متوسط» ارزیابی کرده‌اند. سایر را می‌توان نتایج در جداول مشاهده کرد.

با توجه به نتایج این تحقیق مشخص شد که شهروندان در صورت بسترسازی مناسب، آمادگی و علاقه‌مندی زیادی به مشارکت در نحوه‌ی مدیریت و اداره‌ی پارک‌ها دارند و افکارسنجی‌های دوره‌ای می‌تواند نمای خوبی را از وضعیت فضای سبز از منظر مخاطبان و استفاده‌کنندگان که همانا شهروندان هستند به‌دست دهد.

کتابنامه

- حیاتی، باب‌الله و دیگران. (۱۳۹۰). «بررسی عوامل مؤثر بر رضایتمندی مراجعه‌کنندگان از کیفیت خدمات ارائه‌شده در پارک‌های شهر تبریز». مجموعه مقالات اولین کنفرانس اقتصاد شهری ایران.
- دادگران، سید محمد. (۱۳۸۹). افکار عمومی و معیارهای سنجش آن. انتشارات مروارید.
- رخی، نورعلی. (۱۳۸۴). پیمایش در افکارسنجی. انتشارات وزارت فرهنگ و ارشاد اسلامی.
- مجنونیان، هنریک. (۱۳۷۴). مباحثی پیرامون پارک‌ها و فضای سبز و تفرجگاه‌ها. تهران: سازمان پارک‌ها و فضای سبز.