

ارزیابی فضاهای شهری دوست‌دار کودک و نقش آن در احیاء بافت قدیم شیراز

علی رحیمی*
علیرضا شاهرخیان

کارشناس ارشد شهرسازی شهرداری مرکزی شیراز
کارشناس ارشد اقتصاد معاونت برنامه‌ریزی شهرداری شیراز

چکیده

روند طراحی و برنامه‌ریزی شهری دوست‌دار کودک فرایند جدیدی است که نخستین بار در سال ۱۹۹۸ ابتکار ایجاد شهر دوست‌دار کودک توسط وزارت محیط ایتالیا در شهر فانو مطرح شد. همچنین اولین بار در سال ۲۰۰۷ میلادی «شهر بندیگو» در استرالیا از طرف یونیسف به عنوان «شهر دوست‌دار کودک» و اولین شهری که تمام جنبه‌ها و ویژگی‌های یک شهر دوست‌دار کودک را از نظر یونیسف به خود اختصاص داده بود، معرفی و به رسمیت شناخته شد. همچنین از طرف موسسه پژوهشی کودکان دنیا، شهر «اوز» در استان فارس برای اولین بار در ایران، به عنوان شهر دوست‌دار کودک در سال ۱۳۸۹ انتخاب شده است. می‌توان ادعا کرد که این جریان به دنبال فراهم کردن محیط‌هایی ایمن برای کودکان به عنوان وارثان آینده شهرها و قشر آسیب پذیر شهروندان می‌باشد. در این میان بافت تاریخی شهر شیراز به عنوان بافتی در حال تحول، چه از منظر تغییرات جمعیتی و چه به لحاظ فعالیت‌های بهسازی و احیای بافت، نمونه مطالعه بسیار مناسبی جهت بررسی رابطه احیای بافت با متغیر فضای شهری دوست‌دار کودک می‌باشد. احیای منطقه تاریخی ضرورتی است که در برنامه ریزی جامع مورد توجه و اهمیت قرار گرفته است. برای دست یابی به احیاء، اقدامات حفاظتی اعم از بهسازی، بازسازی و نوسازی در منطقه تاریخی در کمیته‌های گوناگون انجام پذیرفته است. روش تحقیق، توصیفی-تحلیلی و مبتنی بر مطالعات کتابخانه‌ای، اسنادی و بررسی‌های میدانی است. به این منظور تعداد ۳۷۶ نفر از ساکنین بافت به پرسش نامه توزیع شده در خصوص ارزیابی فضاهای شهری در بافت پاسخ داده‌اند. سپس به بررسی رابطه متغیرهای مرتبط با فضاهای شهری دوست‌دار کودک با متغیر احیای بافت پرداخته شد. نتایج نشان داد که متغیرهایی که نشان دهنده سرزندگی و حضور در فضا می‌باشند (کیفیت

فضاهای شهری دوست‌دار کودک، میزان امنیت فضاهای شهری، میزان بهداشت و سلامت عمومی فضاهای شهری، میزان رضایت از نحوه گذران اوقات فراغت و مسکن) با متغیر احیاء بافت رابطه معنا دار داشته است.

واژگان کلیدی: شهر دوست‌دار کودک، بافت تاریخی، کودک، شیراز.

۱. مقدمه

در برنامه ریزی شهری مدرن، کودکان نیازهای متنوع و گوناگونی دارند که بر اساس توسعه فیزیکی و فیزیولوژیکی و منابع و امکانات در دسترس می‌توان در جهت هرچه بهتر برآوردن آنها گام برداشت. از جمله نیازهای اساسی که می‌توان برای کودکان نام برد عبارت‌اند از امنیت غذایی، آب، پناه‌گاه، بهداشت، سلامتی و ایمنی. همچنین برخی از نیازها، نیازهای بسیار خاصی برای رشد و توسعه کودکان می‌باشند از قبیل تعاملات اجتماعی در محل زندگی، دسترسی به تحصیلات، تفریحات و سایر خدمات محلی که باید توجه خاصی به آنها گردد. متأسفانه در برنامه ریزی و طراحی شهری در کشورهای در حال توسعه به طور کلی و در ایران به طور خاص کودکان و نوجوانان به عنوان یک گروه خاص با نیازها و تمایلات بسیار متفاوتی از سایر گروه‌ها در جامعه در برنامه ریزی‌ها مورد توجه قرار نگرفته‌اند.

محیط پیرامون ما برای اینکه چگونه زندگی و رفتار کنیم می‌تواند پیام‌های مهمی را القا کند. شهرسازان و برنامه ریزان می‌توانند نقش کلیدی در ایجاد این پیام‌ها بازی کنند و در نتیجه بر رفتار و دیدگاه مردم تاثیر بگذارند. در نتیجه محیط زندگی ما و پیام‌هایی که ایجاد می‌کند تاثیری بسیار مهم بر روی سلامت ذهنی، فیزیکی و اجتماعی افراد دارد. در این رابطه کودکان که در آغاز فرایند یادگیری و شناخت محیط می‌باشند می‌توانند تاثیر شدیدی از محیط داشته باشند که تقریباً همه جنبه‌های زندگی آن‌ها را تحت تاثیر قرار می‌دهد.

هدف کلان پژوهش حاضر، «ارزیابی فضاهای شهری دوست‌دار کودک و نقش آن

ارزیابی فضاهای شهری دوست‌دار کودک و نقش آن در احیاء بافت قدیم شیراز

در احیاء بافت قدیم شیراز» است. بر همین اساس، اهداف خرد این پژوهش بطور کلی شامل موارد زیر خواهد بود:

- شناسایی جایگاه کودکان و نیازهای آنها در برنامه ریزی و طراحی محیط‌های شهری

- تعیین عوامل موثر بر حضور کودکان در فضاهای شهری (فضاهای محلی و فضاهای عمومی)

- شناخت راه‌های بهره‌گیری از پتانسیل حضور کودکان در باززنده‌سازی و ساماندهی فضاهای شهری در بافت قدیم شیراز

در این پژوهش، فرضیه اصلی پژوهش به صورت زیر مطرح شد و پس از آزمون، مورد پذیرش قرار گرفت. کیفیت فضاهای شهری دوست‌دار کودک، بر باززنده‌سازی و احیای بافت قدیم شهر شیراز اثر دارد.

روش تحقیق، توصیفی - تحلیلی و مبتنی بر مطالعات کتابخانه‌ای، اسنادی و بررسی‌های میدانی بوده است. به این منظور تعداد ۳۷۶ نفر از ساکنین بافت به پرسش‌نامه توزیع شده در خصوص ارزیابی فضاهای شهری در بافت پاسخ داده‌اند. بخش عمده‌ای از اطلاعات از طریق پرسش‌نامه همراه با مصاحبه جمع‌آوری شد. ابزار اندازه‌گیری در این پژوهش، پرسش‌نامه محقق-ساخته‌ای بوده است که با توجه به معیارهای شهرهای دوست‌دار کودک شناسایی شده است.

۲. ادبیات تحقیق

شهر دوست‌دار کودک شهری است که علاوه بر در نظر گرفتن نیازهای همه ساکنین توجه خاصی به کودکان به عنوان گروهی که نیازهای خاص دارند می‌پردازد. در تعریف شهر دوست‌دار کودک، صندوق کودکان ملل متحد^۱ (صندوق بین‌المللی حمایت از کودکان) از آن به عنوان یک شهر یا دولتی محلی عنوان می‌کند که متعهد به

1. the United Nations Children's Fund

تحقق حقوق کودکان می‌باشد. آن شهری است که نیازها، اولویت‌ها و حقوق کودکان بخشی ضروری از سیاست‌ها، تصمیمات و برنامه برای همه می‌باشد. در نتیجه آن شهر برای همه اقشار مناسب می‌باشد. همچنین صندوق کودکان ملل متحد دامنه ای از معیارها را برای شهر دوست‌دار کودک معرفی کرده است. شهر دوست‌دار کودک شهری است که کودکان و نوجوانان قادر باشند:

- در تصمیماتی که در مورد شهرشان گرفته می‌شود وارد شوند.
- عقایدشان را به روشی معنی دار در مورد شهر بیان کنند.
- مشارکت در خانواده، محله و زندگی اجتماعی داشته باشند.
- خدمات اساسی از قبیل مراقبت عمومی و تحصیل دریافت کنند.
- دسترسی به آب آشامیدنی سالم و سیستم فاضلاب مناسب داشته باشند.
- حفاظت در مقابل استثمار، خشونت و سوء استفاده.
- امنیت پیاده روی در خیابان به صورت تنها داشته باشند (فضا قابل دفاع باشد).
- دیدن و بازی کردن با دوستان ممکن باشد.
- فضای سبز برای حیوانات و گیاهان وجود داشته باشد.
- زندگی کودکان در یک محیط غیر آلوده باشد.
- در وقایع اجتماعی و فرهنگی مشارکت داشته باشند.
- شهروندی مساوی با سایر شهروندان باشند و دسترسی به همه خدمات، بدون توجه به قومیت، مذهب درآمد، جنس و معلولیت داشته باشند.

کودک در هر شهر و دیار و در هر خانواده ای و در هر سوی جهان که به دنیا بیاید، دو چیز را به ارث می‌برد. یکی اصول توارثی ناشی از استمرار نسل و دیگری شرایطی است که به طور اکتسابی از محیط می‌گیرد. در این مورد کودک جوانه یا نهالی است که نیاز به باغبان دارد تا از او محافظت کند، او را رشد دهد، بر حسب شرایط او، با او انس بگیرد. موسیقی، شعر، طبیعت، سرخوشی و خوش بینی، ویتامین‌های مورد

نیاز کودک است. کودک نیازهایی دارد که اگر برآورده نشود موجود نامتعادل و ناسازگاری خواهد شد (شیعه، ۱۳۸۵: ۱۸).

همان‌گونه که جسم کودک از بدو تولد در مراحل مختلف رشد تحول می‌یابد، روان کودک و تفکرات و اندیشه‌های او نیز تکامل پیدا می‌کند. در دوران کودکی دگرگونی‌پندار و رفتار انسان سریع بوده و تغییر رفتار او تا حدی سهل‌تر است. کودک کنجکاو است، مقلد است و به راحتی می‌توان او را در مسیر مورد نظر رهنمون ساخت. او موجودی زود باور است که هنوز به انگیزه‌های مادی و ظاهری کشانیده نشده و هنوز اسیر تمایلات ناشی از خودخواهی‌های انسان نگردیده است. کودک در برخورد با پدیده‌های محیط و ابهام‌های زندگی برای قبول خط‌مشی‌های تربیتی و اخلاقی آمادگی بیشتری دارد. بنابراین اگر شرایط محیط در قالب مطلوب به عنوان الگوی تربیتی کودک قرار گیرد، ارزش‌های تربیتی و فرصت مناسب تری می‌یابد.

برعکس، اگر محیط در جهت انحراف فکر و رفتار کودک باشد، وی را از تربیت مطلوب باز می‌دارد. در محیط بد، کودکان و نوجوانان به آلودگی‌ها جذب می‌شوند و در راهی قدم می‌گذارند که زندگی روزمره، آنان را بدان سو می‌برد. یعنی «چنانکه پرورش می‌دهند، می‌رویم» (شیعه، ۱۳۸۵: ۲۰-۱۹).

موضوعات و جنبه‌های بسیاری در برنامه ریزی و طراحی شهرهای دوست‌دار کودک باید مورد توجه باشد. کاتلیر آلیستر^۲ در سال ۲۰۰۸ عنوان می‌کند که برای ایجاد و حفظ محیط‌ها و محلات دوست‌دار کودک چهار موضوع ضروری می‌باشد. این چهار موضوع عبارت‌اند از: امنیت^۳، فضای سبز^۴، قابلیت دسترسی^۵ و پذیرش^۶. در برنامه ریزی و شهرسازی، کودکان به دو روش مختلف نادیده انگاشته می‌شوند اول اینکه در زمان طراحی‌ها مورد ملاحظه قرار نمی‌گیرند هرچند که آنها دیدگاه متفاوتی از جهان و

2. Catherine McAllister

3. Safety

4. Greenspace

5. Access

6. Integration

محیط نسبت به بزرگسالان دارند. به عبارتی برنامه ریزی برای کودکان صورت نمی گیرد. و دیگر اینکه به آنها فرصت حضور داشتن در فرایند برنامه ریزی داده نمی شود. آلیستر عنوان می کند که در برنامه ریزی در محیط های شهری باید به دو طریق کودکان را مد نظر داشت:

- برنامه ریزی برای کودکان
- برنامه ریزی با کودکان.

که در شیوه برنامه ریزی برای کودکان چهار معیار امنیت، فضای سبز، قابلیت دسترسی و پذیرش باید مورد ملاحظه قرار گیرند.

نواحی مرکزی شهرها یا به عبارتی بافت قدیمی شهرها گرایش به تخلیه خانواده های دارای فرزند و ورود خانوارهای فاقد فرزند و یا مهاجران و افراد مجرد دارد. استراتژی های مختلفی در شهرهای مختلف جهان برای بهبود بافت های مرکزی (تاریخی) به شکلی که مناسب خانوارهای با فرزند باشد صورت گرفته است. تجربیات و کارهای صورت گرفته در شهرهایی از قبیل سانفرانسیسکو (San Francisco)، پرتلند (Portland)، ونکوور (Vancouver) و سیاتل (Seattle) و ... می تواند ایجاد کننده فرصت های منحصر به فردی برای کسب تجربه و استفاده از یافته های آنان در شهرهای کشور به خصوص بافت قدیم شهر شیراز گردد.

استراتژی های توسعه مرکز تاریخی شهر سیاتل شامل تمرکز بر رشد اقتصادی، بهبود حمل و نقل، مسکن جدید بود. مطابق با طرح جامع شهر سیاتل با افق ۲۰۲۴ در محلات تاریخی شهر سیاتل باید ۵۰۰۰۰ شغل جدید و ۲۲ هزار واحد مسکونی جدید ساخته شود. هم چنین در این طرح عنوان می شود که به منظور حفظ و جذب خانوارهای دارای کودک در بافت تاریخی سیاست های زیر باید اجرا گردد:

- شهرداری مشوق محلاتی خواهد بود که فراهم کننده دامنه ای از خدمات تجاری، فرهنگی، خدمات تحصیلی و تفریحی باشد و پیاده روی و دوچرخه سواری در سطح محله ایمن و راحت باشد.

ارزیابی فضاهای شهری دوست‌دار کودک و نقش آن در احیاء بافت قدیم شیراز

- شهرداری همچنین فرصت‌هایی را برای خانوارهای دارای کودک فراهم می‌کند تا آنها دسترسی به خانه‌های دارای حیاط و نواحی بازی در مجاور خانه‌هایشان داشته باشند.
- شهرداری همچنین مشوق توسعه‌های مسکونی چند خانواری است که برای خانوارهای دارای فرزند جذاب باشند.
- شهرداری همه منابع سیاسی و نهادی خود به منظور فراهم کردن تحصیلات مناسب در همه شهر به خصوص در محلات بافت مرکزی استفاده خواهد کرد. کیفیت آموزش و مدارس عامل کلیدی در حفظ خانوارهای دارای کودک در بافت می‌باشد.

○ تعریف کودک:

متن جهانی که «پیمان جهانی کودک» نامیده می‌شود، پس از ده سال گفتگو بین کشورهای عضو سازمان ملل در سال ۱۳۶۷ به اجرا درآمد. در حال حاضر از ۱۹۳ کشور جهان، ۱۹۱ کشور این پیمان را امضاء کرده اند. جمهوری اسلامی ایران هم در سال ۱۳۷۳ بصورت مشروط این پیمان نامه را امضاء کرد.

○ **بافت:** در شهرسازی به معنی گستره ای هم پیوند است که از بناها، راه‌ها، مجموعه‌ها، فضاها، تأسیسات و تجهیزات شهری و یا ترکیبی از آنها تشکیل شده باشد (رهنما، ۱۳۸۸: ۵۲).

○ **بافت قدیم:** مجموعه به هم پیوسته ای از اجزاء و عناصر شهری، شامل واحدهای مسکونی اعم از فرسوده مرمتی و تخریبی، آثار با ارزش تاریخی، بازارها، تأسیسات، شبکه معابر، شیوه معماری و کالبد ویژه ای است که محصول رشد تدریجی و ارگانیک شهر در ادوار تاریخی مبتنی بر تکنولوژی حمل و نقل ما قبل صنعتی بوده و دارای ساخت فضایی متمایزی از لحاظ کارکرد و سیما نسبت به بخش‌های جدید شهری است (رهنما، ۱۳۸۸: ۶۵).

○ **احیاء:** عمل احیاء به منظور زدودن آثار فرسودگی کالبدی از حیات شهری صورت می‌گیرد. احیاء عملی است که با تغییرات اندک ساختمانی ولی مداوم بر روی کالبد صورت می‌گیرد. حذف فرسایش در کالبد باعث حذف فرسودگی عملکردی یک بنا نیز می‌شود. این عمل را می‌توان در مجموعه‌ای از اقدامات نوسازی گنجانید. نوسازی شهری به نوعی ریشه در معاصر سازی فضاهای شهری دارد. نتیجه این فعالیت ایجاد فضاهای جدید و ارتباط مابین گذشته و آینده است. سخت‌ترین نوع اقدامات برنامه‌ریزی مربوط به فرسودگی کالبد و فعالیت است. در این فرسودگی روح فضا و فعالیت از یک مکان رخت بر بسته‌اند و مکان‌های متروک و مخروبه بر جای مانده‌اند. برای مقابله با این مشکل در فضای شهری، عمل تخریب و ساخت مجدد و یا دوباره سازی در قالب اقدامات مربوط به بازسازی ۸ شهری صورت می‌گیرد. "بازسازی به مجموعه اقداماتی اطلاق می‌شود که پس از تخریب بیش از نیمی از اثر، مجدداً اثری با چهره‌ای جدید و یا کاملاً منطبق با اصل خویش، ساخته می‌شود." (حبیبی، ۱۳۸۴: ۱۷)

اسدی (۱۳۸۸) معتقد است «ناآگاهی بچه‌ها از آنچه در محیطشان می‌گذرد یک فاجعه است». آنها به عنوان اعضای رسمی و مستقل جامعه، حق دخالت و تاثیرگذاری در آن را دارند و باید نقش فعال و سازنده‌ای در اداره کردن امور داشته باشند. کودکان باید آزاد باشند تا از طریق اظهار نظر در سرنوشت خود و جامعه‌ای که در آن زندگی می‌کنند، سهم باشند. (UNICEF, 2004 & Jim Aitken, Carci, 2002 & Alan Stoneham, 2008:3).

ارزیابی فضاهای شهری دوست‌دار کودک و نقش آن در احیاء بافت قدیم شیراز

جدول ۱: ویژگی‌های شهر دوست‌دار کودک

ردیف	ویژگی‌ها و خصوصیات شهر دوست‌دار کودک
۱	کودک در تصمیمات مربوط به شهر تاثیرگذار است.
۲	تاثیر تصمیم‌گیری در مورد شهر و اظهارنظر خود را درباره آن.
۳	عقایدش را در مورد آنچه از شهر می‌خواهد بیان می‌کند.
۴	شرکت در خانواده، جامعه و زندگی اجتماعی شامل رویدادهای فرهنگی و اجتماعی.
۵	دریافت خدمات اساسی مانند مراقبت‌های بهداشتی و آموزش و پرورش و خدمات اجتماعی.
۶	آب سالم می‌آشامد و به سیستم فاضلاب مناسب دسترسی دارد.
۷	در مقابل بهره‌جویی، خشونت و آزار محافظت شده است.
۸	با ایمنی در خیابان‌ها و با استقلال خودش راه می‌رود.
۹	از فضاهای سبزی که در آن گیاه و حیوانات وجود دارد بهره‌مند است.
۱۰	زندگی در محیط سالم و عاری از آلودگی.
۱۱	ملاقات با دوستان و بازی با آنها.
۱۲	احساس تعلق و اتصال به اجتماع.

ماخذ: (UNICEF, 2004 & Jim Aitken, Carci, 2002 & Alan Stoneham, 2008:3).

براین اساس درباره شهر دوست‌دار کودک نکات زیر مورد توجه قرار می‌گیرند:

- ایمنی و امنیت کودکان
- احساس احترام و ارزش داشتن کودک
- سلامت کودکان
- تحرک مستقل و آزادانه
- دسترسی به خدمات و فعالیت‌های متنوع
- فرصت‌های اکتشافی بازی و تماس با طبیعت و فضای سبز.

(Woolcock, and Steele, 2008)

جدول ۲: شاخصه‌های شهر دوست‌دار کودک

محیطی	فرهنگی	سازمانی
۱. کم کردن آلودگی‌های محیط زیست	۱. تشویق گرامی‌داشت وقایع فرهنگی، برگزاری جشن‌ها و	۱. تعهد داشتن به حقوق کودکان
۲. هدایت اکولوژیک زباله‌های خشک شهری (مدیریت پسماند)	نمایشگاه	۲. مشارکت کودکان
۳. کارکرد و دسترسی فضایی و ارتقای فضاهای سبز	۲. تقویت کردن مکان‌های تاریخی، فرهنگی و میراث فرهنگی شهرها، سرمایه‌گذاری	۳. آموزش و پرورش بهداشتی
۵. تغییر نوع ارتباط میان موجودات زنده و محیط زیست	در شناساندن مشاهیر و تاریخچه شهر	۴. خدمات رفاهی، اجتماعی و
۶. تشویق به تغییر		۵. سازمان دهی مدیریت‌ها

ماخذ: (Corsi, 2002:170)

در سال ۱۹۹۸ وزارت محیط ایتالیا در شهر فانو ابتکار ایجاد شهر دوست‌دار کودک را مطرح کرد که در آن به اهمیت فضای سبز و نقش آن بوده است و تلاشی بوده است در جهت توجه به نیازهای کودکان و گامی در جهت ارتقای کیفیت زندگی شهری بوده است (Unicef, 2005 & Corsi, 200۲). بررسی و تحلیل نظریه‌های مربوط به طرح‌های دوست‌دار کودک نشان می‌دهد که توجه به فضای سبز شهری و بالا بردن میزان آن به عنوان یکی از فاکتورهای اصل در طراحی با این رویکرد است؛ بهبود مشارکت اجتماعی کودک در تصمیم‌گیری و طراحی از طریق انجمن‌ها و کنفرانس‌ها می‌باشد که می‌تواند احساس تعلق کودکان به شهر خود را افزایش داده و همچنین ارتقای فضای سبز در شهرها موجب بوجود آمدن بسترهای مشارکتی میان بچه‌ها و دیگر گروه‌های سنی در جامعه می‌شود (کامل‌نیا، ۱۳۸۸: ۷۹).

با توجه به مباحث مطرح شده شهر دوست‌دار کودک، این نتیجه حاصل می‌شود که مفهوم مشارکت اجتماعی و برخورداری از امکانات شهری قابل بحث و بررسی

می‌باشد. همان‌طور که در تحقیقات مطرح شده توسط ماکرو کارسی (۲۰۰۲) در ایتالیا تحت عنوان ابتکار شهر دوست‌دار کودک انجام داده و به معرفی ایجاد شهر دوست‌دار کودک در شهر فانو پرداخته است. همچنین کارل مالون (۲۰۰۹) در ولنگونگ صورت گرفته است اشاره به این نکته دارد که شهر و شهرستان‌ها باید مکانی برای معاشرت و مشاهده و یادگیری عملکرد و هنجارهای جامعه برای کودکان باشند، مکانی که کودکان در آن بتوانند در طبیعت اکتشاف کنند و همچنین ارتباط با بزرگسالان و معاشرت با آنها که کودک را تشویق به اکتشاف و جستجو درباره جهان داشته باشند. در تحقیقی که ریچارد لو (۲۰۰۶) به عدم تعامل با طبیعت و ارتباط آن با سطوح بالاتری از افسردگی، استرس و اضطراب در کودکان همراه است. تیم پریو و همکاران (۲۰۰۶) با انجام یک مطالعه ای که در آن کودکان ۱۰-۱۲ ساله و پدر و مادر آنها (۶۷۷ خانواده در ویکتوریا) در مورد بزرگترین نگرانی آنها بود و ترافیک سنگین سومین نگرانی آنها بود. در تحقیق دیگری که توسط لئونارد (۲۰۰۷) صورت گرفته است اشاره به ایمنی و امنیت کودک در فضای شهر (پارک‌ها، خیابان‌ها و ...) محیط‌های پر مخاطره داشته است. ایمنی کودکان به عنوان یکی از نگرانی‌های غالب در جوامع پدید آمده است. در تحقیق دیگری توسط ریگیو در سال (۲۰۰۲) مقاله ای درباره شهرهای دوست‌دار کودک، امکانات، بودجه و موسسات قانونی مورد نیاز و اینکه چگونه مفهوم شهر دوست‌دار کودک گسترش یافته نوشته شده است. با توجه به این نکته که از مفاد اساس نامه حقوق کودک است، مشارکت کودکان و امنیت در فضای شهر از مولفه‌های کلیدی و توسعه پایدار در شهر و جوامع امروزی می‌باشد. فضای شهری می‌تواند فرهنگ را به افراد منتقل کند. در واقع شهرها در روند اجتماعی شدن افراد نقش بسزایی دارند. اگر مشارکت کودکان در شهرها مورد توجه قرار گیرد می‌توان انتظار داشت که در مقابل حس تعلق آنها به محل سکونتشان نیز افزایش یافته و اگر شهری سالم و ایمن داشته باشیم می‌توان شادی و توسعه پایدار را برای آینده آن رقم زد. شادی که لازمه رشد همه جانبه یک کشور را دربرخواهد داشت. جامعه ای که افراد شاد داشته باشد و تمام

افراد احساس آرامش و نشاط داشته باشند به همان میزان توسعه به همراه آن جامعه رشد خواهد کرد.

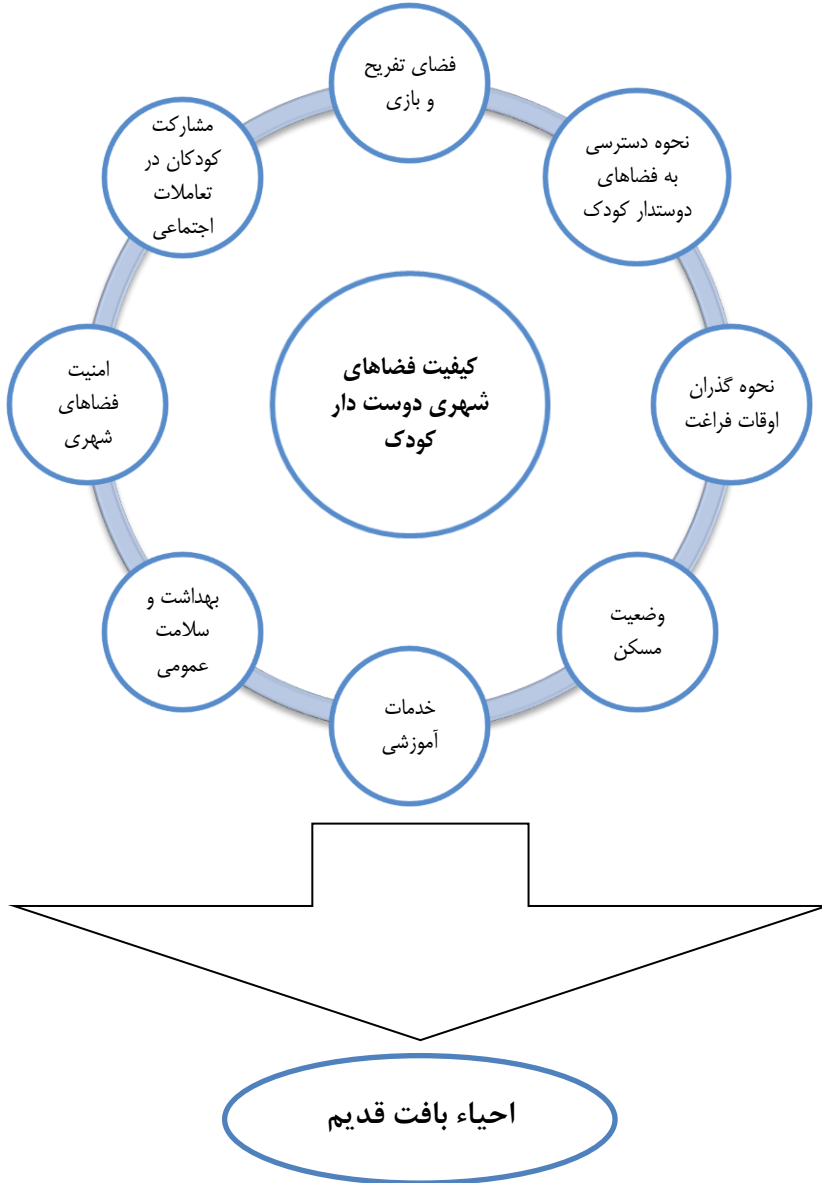
صفوی مقدم و نوغانی در تحقیقی در مشهد در سال ۱۳۹۲ که جامعه آماری کودکان ۹ تا ۱۲ ساله بود به این نتیجه رسیدند که شادی کودکان همبستگی معنی داری با مشارکت اجتماعی آنها، و برخورداری از خدمات و امکانات شهر بوده است. در عین حال ۵۰ درصد کودکان از فضاهای شهری در مشهد رضایت داشته اند. در تحقیقی دیگر در قوچان در مورد شهر دوست‌دار کودک نشان داد که مواردی از قبیل (جدید بودن موضوع، پایین بودن سطوح عملیاتی و اجرایی «شهر دوست‌دار کودک» توسط سازمان‌های تاثیرگذار همانند شهرداری) کودکان شهر با مجموعه ای از خواسته‌ها و نیازهای خاص خود مواجه هستند که دلایل مختلف ورود آنها به این پروژه را مشکل می‌کرد زیرا شرایط محیطی و اجتماعی این امکان را برای اجرای طرح‌های توجیهی و اجرایی توسط سازمان‌ها فراهم نکرده، لذا استفاده از مشارکت کودکان در طراحی کار چندان ساده ای به نظر نمی‌رسد و ممکن است از نظرات آنها به یک جمع بندی در راستای دستیابی به شاخص‌های طراحی و برنامه ریزی نایل شد.

جمع بندی و ارائه مدل کلی پژوهش

در شهرسازی، به کودک مانند سایر ساکنان شهر، به دیدگاه ویژه ای نگریسته می‌شود. یکی از اهداف شهرسازی، آماده نمودن شهر برای خانواده‌ها در ارتباط با نیاز افراد هر خانواده از قبیل تامین مسکن مناسب و نیازمندیهای وابسته به آن است. با توجه به مطالبی که در ادبیات تحقیق آمده، نظریه‌هایی در مورد فضای شهری دوست‌دار کودک مطرح گردیده است. با توجه به برخی مشترکات بین این نظریه‌ها، این مقاله به ارزیابی مولفه‌های فضای شهری دوست‌دار کودک و نقش آن در احیای بافت تاریخی پرداخته است. بر این اساس، مدل نظری پژوهش به صورت زیر بوده است.

ارزیابی فضاهای شهری دوست‌دار کودک و نقش آن در احیاء بافت قدیم شیراز

شکل ۱: مدل کلی پژوهش

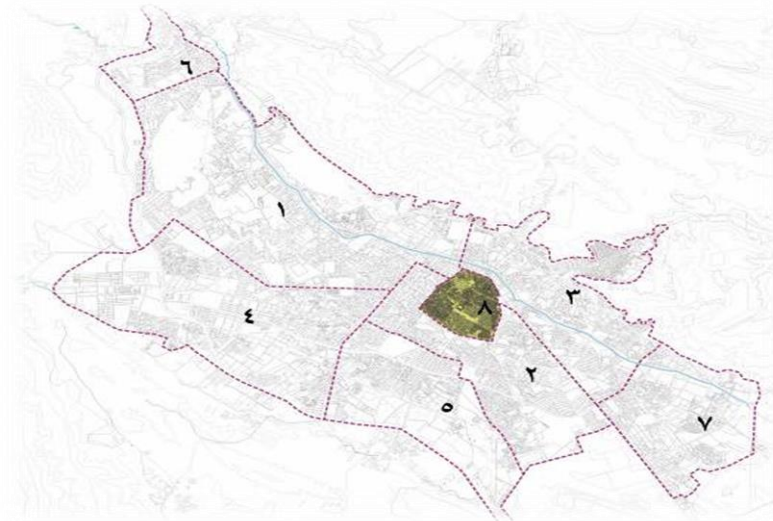


ماخذ: نگارندگان

۱- نمونه موردی پژوهش، محدوده بافت تاریخی در شهر شیراز

در ارتباط با شهرهای دوست‌دار کودک تحقیقات بسیاری در کشورهای توسعه یافته صورت گرفته اما میزان این تحقیقات در کشورهای در حال توسعه و به خصوص در ایران در ابتدای راه می‌باشد. موضوع مهم‌تر بررسی ابعاد و ویژگی‌های مدنظر شهرهای دوست‌دار کودک در بافت‌های قدیمی می‌باشد که در این تحقیق مورد بررسی قرار گرفته است. بافت تاریخی شهر شیراز می‌باشد که با دارا بودن مشکلاتی چون وسعت فضاهای مخروبه، رها شدن فضاهای با ارزش معماری، کمبود خدمات پایین بودن بازده اقتصادی، عدم تدوین قوانین و مقررات حمایتی و هدایتی برای امر مرمت و احیا، رشد منفی جمعیت در این محله‌ها، فقر اقتصادی محله‌ها، عدم سرمایه‌گذاری بخش خصوصی به علت اقتصادی نبودن آن، و عدم دسترسی‌های درون محله‌ای، به عنوان نمونه موردی انتخاب گردیده است.

نقشه ۱: موقعیت محدوده بافت تاریخی در شهر شیراز



بافت‌هایی که زمانی برآورده کننده ی نیازهای همه گروه‌های ساکنین خود بوده- اند، اما در دنیای مدرن در برآوردن اولین نیاز خود یعنی فراهم کردن دسترسی مناسب

ارزیابی فضاهای شهری دوست‌دار کودک و نقش آن در احیاء بافت قدیم شیراز

به خدمات دچار مشکل می‌باشند. در این میان ساکنین قدیمی شهر مهاجرت کرده و ساکنین جدید و مهاجرین از سایر شهرستان‌ها، خارج از استان و ... به بافت وارد شده‌اند. فرسودگی نسبی بالاتر بافت مرکزی شهر نسبت به سایر پهنه‌های مسکونی، ضعف ساختارهای زیربنایی سکونت در حوزه مرکزی، جریان جابه‌جایی جمعیت در شهر از مرکز به پیرامون بوده است. در این بین جمعیت بومی و اقشار توانمند به شمال و شمال غربی گرایش بیشتری داشته‌اند.

با کاهش محدوده مرکزی از جمعیت با شاخص‌های اجتماعی بالا، جمعیت جدیدی جایگزین می‌شوند که فاقد شاخص‌های قابل قبول می‌باشند و این امر سبب کاهش کیفیت‌های محیط اجتماعی شده است. (نگارندگان)

جدول ۳: جمعیت و نرخ رشد در شهر شیراز و بافت تاریخی فرهنگی شیراز

سال		۱۳۶۵	۱۳۷۵	۱۳۸۵
شهر شیراز	جمعیت	۸۴۸۲۸۹	۱۰۵۳۰۲۵	۱۲۲۷۳۳۱
	نرخ رشد	٪ ۲,۱۹	٪ ۱,۵۴	
بافت تاریخی (منطقه ۸)	جمعیت	۷۸۹۱۱	۶۵۸۶۲	۵۶۴۴۵
	نرخ رشد	٪ - ۱,۷۹	٪ - ۱,۵۳	

ماخذ: بازنگری طرح تفصیلی منطقه تاریخی - مهندسین مشاور پرداز

بعد بالای خانوار در بافت ضرورت توجه به کودکان در طراحی‌ها و برنامه‌ریزی‌های بافت را ضروری می‌سازد. از این منظر محیط‌های ساخته شده نقش مهمی در ارضا و فراهم کردن فرصت برای کودکان بازی می‌کنند.

جدول ۴: ویژگی‌های جمعیتی بافت تاریخی فرهنگی شیراز

ابعاد	شاخص	واحد	۱۳۷۵	۱۳۸۵	۱۳۸۹
اجتماعی - جمعیتی	جمعیت	نفر	۶۵۸۶۲	۵۶۴۴۵	۵۳۰۰۰
	خانوار	خانوار	۱۶۶۳۹	۱۴۸۴۶	۱۳۵۹۰
	بعد خانوار	نفر	۴	۳٫۸	۳٫۹
	نسبت جنسی	درصد	۱۰۵	۱۰۹	۱۱۰
	باسوادی	درصد	۸۱٫۷	۸۱٫۱	
	نفر در واحد مسکونی	نفر	۶٫۰۷	۵٫۵	۵٫۲
	خانوار در واحد مسکونی	خانوار	۱٫۵۱	۱٫۴۵	۱٫۳۲
	تراکم ناخالص جمعیتی	نفر در هکتار	۱۷۴	۱۴۹	۱۴۰
	واحد مسکونی	واحد	۱۱۰۵۲	۱۰۲۵۹	۱۰۲۶۲
	متوسط واحد مسکونی	متر مربع	-	۱۲۱	
اقتصادی	سهم مالکیت	درصد	۴۹		۳۶
	نسبت اجاره نشینی	درصد	۳۳		۴۷
	نرخ بیکاری	درصد	۱۱٫۵	۱۳	
	بارتکفل	نفر	۳٫۲	۳٫۵	

ماخذ: بازنگری طرح تفصیلی منطقه تاریخی - مهندسین مشاور پرداز

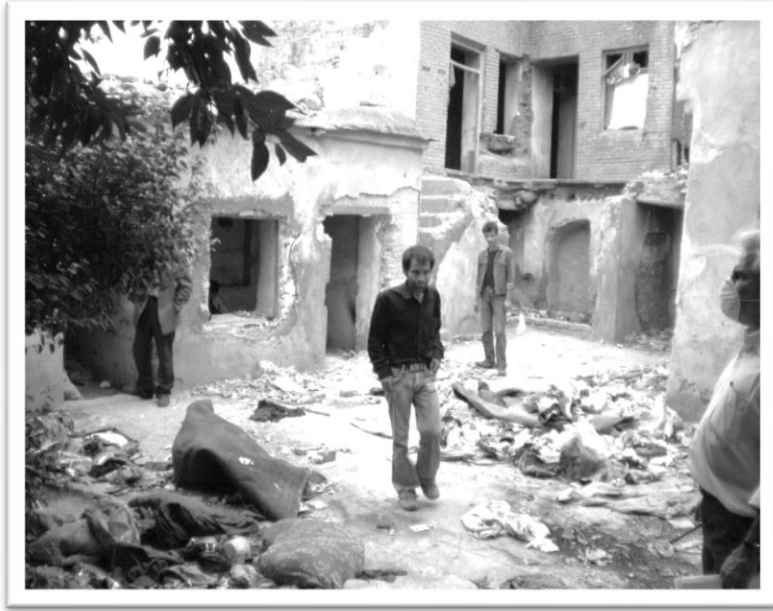
امروزه یکی از مسائل اساسی و مهم بافت‌های تاریخی و قدیمی شهرها مسائل اجتماعی، فرهنگی و جمعیتی از جمله انحرافات و جرائم متعدد در بافت‌ها، تنوع فرهنگی و عدم تجانس فرهنگی و به تبع آن تضادها و تنش‌های حاکم در بافت، پایین بودن امنیت برای زیست، هم از نظر اجتماعی و هم از نظر طبیعی، دگرگونی ساختار جمعیتی و تغییرات در توالی جمعیت بافت (بدلیل شرایط کالبدی، فرهنگی و اجتماعی

ارزیابی فضاهای شهری دوست‌دار کودک و نقش آن در احیاء بافت قدیم شیراز

بافت‌ها)، همواره بر جمعیت غیربومی و مهاجر، بی‌سواد و کم‌سواد، بیکار یا شاغل در مشاغل کم درآمد و پست و کاذب، فقیر و با بعد خانوار وسیع و ... افزوده می‌شود و از جمعیت بومی و قدیمی، غنی و ثروتمند و دارای مشاغل سطح بالا و متوسط ... کاسته می‌شود. همچنین توزیع جمعیتی نامتقارن در بافت، کمبود امکانات مختلف آموزشی، بهداشتی، درمانی، تفریحی و ... از مسائل و مشکلات دیگر در بافت‌ها می‌باشد. بی‌توجهی به مسائل فوق‌تر تنها منجر به وقوع بسیاری از مسائل و مشکلات دیگر در بافت می‌گردد، بلکه هرگونه اقدام در جهت حل سایر مشکلات بافت را نیز تحت تأثیر قرار می‌دهد. (بازنگری طرح تفصیلی منطقه تاریخی فرهنگی - مهندسین مشاور پرداز، ۱۳۹۰)



تصویر ۱: منزل تاریخی. محل جمع‌آوری ضایعات و خرید و فروش مواد بازیافتی
(نگارندگان)

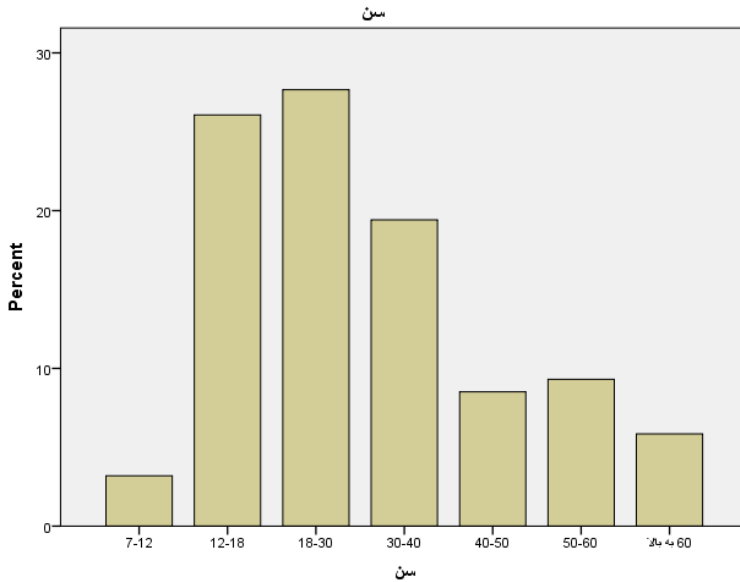


تصویر ۱: منزل تاریخی. حضور افراد بی سرپناه و معتاد در مکان‌های مخروبه و خانه‌های میراثی متروکه (نگارندگان)

۲. تجزیه و تحلیل پژوهش

تعدد پاسخ دهندگان به پرسش نامه برابر با ۳۷۶ نفر بوده است که از این بین ۵۱ درصد پاسخ دهندگان مرد و تقریباً ۴۹ درصد را زنان و دختران تشکیل داده اند. بیشترین درصد پاسخ دهندگان به ترتیب گروه‌های سنی ۱۲ تا ۱۸ ساله با ۲۷ درصد و ۱۸ تا ۳۰ سال با ۲۶ درصد بوده اند. همچنین ۶۰ درصد متأهل و ۴۰ درصد مجرد بوده‌اند.

ارزیابی فضاهای شهری دوست‌دار کودک و نقش آن در احیاء بافت قدیم شیراز



نمودار ۱: درصد سنی پاسخ دهنده گان (نگارندگان)

از نظر سطح تحصیلات، بیشترین گروه تحصیلی با ۶۰ درصد گروه سطح سواد تا سیکل بوده اند. ۹ درصد تحصیلات دانشگاهی داشته و ۱ درصد بی سواد بوده اند. سطح پایین تحصیلات دو دلیل می‌تواند داشته باشد؛ اول اینکه چون که بیشتر جامعه آماری را کودکان و نوجوانان در سنین تحصیلات اولیه تشکیل داده‌اند و دوم اینکه چون ساکنین منطقه از افراد کم بضاعت و اقشار محروم می‌باشند پس طبیعتاً میزان تحصیلات عالی در منطقه پایین می‌باشد.

جدول ۵: توزیع فراوانی و درصد افراد نمونه به تفکیک میزان تحصیلات

درصد تراکمی	درصد صحیح	درصد	فراوانی	
۱/۱	۱/۱	۱/۱	۴	بی سواد
۶۱/۷	۶۰/۶	۶۰/۶	۲۲۸	تا سیکل
۹۱/۰	۲۹/۳	۲۹/۳	۱۱۰	تا دیپلم
۱۰۰/۰	۹/۰	۹/۰	۳۴	تحصیلات دانشگاهی
	۱۰۰/۰	۱۰۰/۰	۳۷۶	مجموع

ماخذ: نگارندگان

نکته جالب توجه دیگر وجود اقلیت غالب اتباع بیگانه در بافت می باشد که تقریباً ۱۲ درصد پاسخ دهندگان را تشکیل داده اند. بیشترین طبقه درآمدی بین ۳۰۰ تا ۵۰۰ هزار تومان بوده است با حدود ۳۷ درصد جامعه آماری را می دهند و گروه بعدی را با ۲۲ درصد را طبقه ۷۰۰ تا ۹۰۰ هزار تومان تشکیل می دهند.

جدول ۶: توزیع فراوانی و درصد افراد نمونه به تفکیک درآمد ماهیانه

درصد تراکمی	درصد صحیح	درصد	فراوانی	
۱۴/۹	۱۴/۹	۱۴/۹	۵۶	کمتر از ۳۰۰ هزار تومان
۵۱/۶	۳۶/۷	۳۶/۷	۱۳۸	۳۰۰ تا ۵۰۰ هزار تومان
۶۷/۳	۱۵/۷	۱۵/۷	۵۹	۵۰۰ تا ۷۰۰ هزار تومان
۸۹/۴	۲۲/۱	۲۲/۱	۸۳	۷۰۰ تا ۹۰۰ هزار تومان
۱۰۰/۰	۱۰/۶	۱۰/۶	۴۰	بیشتر از ۹۰۰ هزار تومان
	۱۰۰/۰	۱۰۰/۰	۳۷۶	مجموع

ماخذ: نگارندگان

جهت آزمون فرضیه اصلی از آزمون کا-اسکوئر استفاده گردید و مشخص گردید که میزان معناداری رابطه برابر با ۰/۰۱۳ شده است و مقدار همبستگی برابر ۰/۳۳۱ می باشد به عبارتی دیگر، می توان گفت هر چه کیفیت فضاهای شهری دوست دار کودک

ارزیابی فضاهای شهری دوست‌دار کودک و نقش آن در احیاء بافت قدیم شیراز

در بافت قدیم شهر شیراز، بالاتر رود، احیای بافت قدیم شهر شیراز ارتقا می‌یابد. رابطه معناداری (۰/۴۱۳) بین کمیت فضاهای تفریح و بازی بافت قدیم، با احیای بافت قدیم وجود ندارد. بنابراین نمی‌توان ادعا کرد که با افزایش کمیت فضاهای تفریح و بازی در بافت قدیم شهر شیراز، سطح باززنده سازی و احیای بافت قدیم شهر شیراز ارتقا می‌یابد. دلیل آن شاید این باشد که چون سایر متغیرهای سنجنده کیفیت فضاهای دوست‌دار کودک، که تنها میزان امکانات و تسهیلات موجود در سطح بافت را مد نظر قرار نمی‌دهند یعنی متغیرهایی نظیر امنیت از نظر پاسخگوها، دارای وزن بیشتری هستند.

از نظر میزان معناداری رابطه مشارکت کودکان در تعاملات اجتماعی با احیا میزان همبستگی برابر با ۰/۳۳۲ شده است بنابراین، نمی‌توان گفت با ارتقای مشارکت کودکان در تعاملات اجتماعی بافت قدیم شهر شیراز، سطح باززنده سازی و احیای بافت قدیم شهر شیراز ارتقا می‌یابد. دلیل این امر می‌تواند این مطلب باشد که میزان مشارکت کودکان و والدین در امور مرتبط با بهسازی و امور مرتبط با کودکان وجود نداشته و یا بسیار پایین بوده است.

میزان امنیت فضاهای شهری بافت قدیم با احیاء بافت رابطه داشته است (۰/۰۰۱) به این معنا که مقدار همبستگی برابر ۰/۵۲۷ می‌باشد به عبارتی دیگر، می‌توان گفت هر چه وضعیت احیای بافت قدیم شهر شیراز، بهتر شود، میزان امنیت فضاهای شهری بافت قدیم شهر شیراز، ارتقا می‌یابد. همچنین متغیر میزان بهداشت و سلامت عمومی با احیای بافت قدیم شهر شیراز رابطه دارد و مقدار همبستگی برابر با ۰/۰۴۹ بوده است به عبارتی دیگر، می‌توان گفت هر چه میزان بهداشت فضاهای دوست‌دار کودک در بافت قدیم شهر شیراز، بهتر شود، سطح باززنده سازی و احیای بافت قدیم شهر شیراز ارتقا می‌یابد.

بین متغیر خدمات آموزشی با احیای بافت رابطه معناداری (۰/۳۰۲) وجود نداشته است.

بین میزان رضایت از نحوه گذران اوقات فراغت با احیای بافت قدیم شهر شیراز رابطه دارد مقدار همبستگی برابر $0/068$ می باشد به عبارتی دیگر، می توان گفت هر چه میزان رضایت از نحوه گذران اوقات فراغت در بافت قدیم شهر شیراز، بیشتر شود، سطح باززنده سازی و احیای بافت قدیم شهر شیراز ارتقاء می یابد.

وضعیت مسکن کودکان با احیای بافت قدیم شهر شیراز رابطه دارد با توجه به آزمون کا-اسکوئر، میزان معناداری رابطه برابر $0/000$ شده است به این معنا که فرض صفر استقلال دو متغیر رد شده و فرضیه رابطه دار بودن آنها پذیرفته می شود. با توجه به مقدار همبستگی برابر $0/403$ بوده است، به عبارتی دیگر، می توان گفت هر چه وضعیت مسکن در بافت قدیم شهر شیراز، بهتر شود، سطح باز زنده سازی و احیای بافت قدیم شهر شیراز ارتقا می یابد.

جدول ۷: آزمون فرضیه ها و نتیجه تحلیل

میزان رابطه	نتیجه فرض تحقیق	میزان معناداری	مولفه های ارزیابی فضاهای شهری دوست دار کودک، در ارتباط با احیاء بافت قدیم شهر شیراز	
$0/331$	پذیرش	$0/130$	کیفیت فضاهای شهری دوست دار کودک	فرضیه اصلی
$0/012$	رد	$0/412$	کمیت فضاهای تفریح و بازی	فرضیه های فرعی
$0/088$	رد	$0/323$	میزان مشارکت کودکان در تعاملات اجتماعی	
$0/527$	پذیرش	$0/001$	میزان امنیت فضاهای شهری	
$0/049$	پذیرش	$0/000$	میزان بهداشت و سلامت عمومی فضاهای شهری دوست دار کودک	
$0/164$	رد	$0/370$	خدمات آموزشی ارائه شده	
$0/403$	پذیرش	$0/000$	وضعیت مسکن کودکان	
$0/02$	رد	$0/503$	نحوه دسترسی به فضاهای دوست دار کودک	
$0/68$	پذیرش	$0/025$	میزان رضایت از نحوه گذران اوقات فراغت	

ماخذ: نگارندگان

نتیجه‌گیری

یافته‌های پژوهش نشان می‌دهند که متغیرهای معنادار فضاهای شهری دوست‌دار کودک در ارتباط با ارتقای بافت تاریخی عبارت‌اند از کیفیت فضاهای عمومی، میزان امنیت، متغیرهای سلامت و بهداشت عمومی، مسکن و متغیر رضایت از نحوه گذران اوقات فراغت کودکان.

به طور کلی می‌توان متوجه شد که این متغیرها در سرزندگی فضاهای عمومی بافت تاثیر داشته و این فعالیت و جنب و جوش و حضور در فضا می‌تواند به ارتقای بافت تاریخی کمک بنماید. از منظر مشارکت کودکان در بافت می‌توان ادعا نمود که عملاً مشارکتی نبوده است که می‌تواند به دلیل نبود الزامات این مهم می‌باشد. به عبارتی در ارتباط با حضور والدین و کودکان در تصمیمات مرتبط با محله و کودکان اکثر پاسخ دهندگان (۳۲ درصد) معتقدند که مشارکتی در این فرایند نداشته‌اند. همچنین اکثریت معتقدند که فضای امنی جهت بازی کودکان در مجاورت منزل وجود نداشته است.

در بعد اجتماع پذیری فضا و ابعاد مختلف کالبدی و فعالیتی عمومی، چنانچه فرایند اجتماع پذیری و ارتقاء حیات جمعی درون فضاهای عمومی را مبتنی بر مراحل زیر بدانیم:

۱. پذیرا بودن فضا برای افراد و گروه‌های اجتماعی از حضور در فضای شهری

۲. تامین آسایش روانی و فیزیکی

۳. لذت بردن افراد و گروه‌های اجتماعی از حضور در فضای شهری

۴. حضور اجتماعی فعال و مداوم در فضای شهری

در این صورت می‌توان به متغیرهایی از قبیل، دعوت‌کنندگی، امنیت، مطلوبی و پاسخ‌گویی فعالیتی اشاره نمود.

درست است که فضاهای عمومی نقش بسیار موثری در ارتقای کیفیت محله‌ها و ایجاد محلات و شهر دوست‌دار کودک دارد اما نباید از سایر موارد از قبیل دسترسی به خدمات بهداشتی مناسب و مدارس دوست‌دار کودک و مشارکت کودکان و والدین در

تصمیمات مرتبط با کودکان غافل گردید.

شهر شیراز و بافت تاریخی آن در آغاز و ابتدای راه در جهت توجه به شهروندان خردسال خود می‌باشد و امید آنکه این پژوهش هر چند اندک بتواند کمکی در این مورد به مدیریت شهری و شهروندان نماید.

۶- پیشنهادها

✓ در مطالعات طرح‌های توسعه شهری در بافت‌های قدیمی و تاریخی به کودکان و نیازسنجی از این قشر و همچنین انعکاس آن در طرح‌ها و پروژه‌ها توجه ویژه گردد و فرایند طراحی و برنامه ریزی با کودکان باشد نه فرایند برای کودکان.

✓ باید مردم قدیم را شناخت و تعریف ایشان را از انسان دانست، و باور نمود، باید به جای ناکجا آبادهای گنگ و نامفهوم غربی، کجاآباد تعریف شده و تجربه شده مردم قدیم خودمان را جستجو کرد، راه رسیدن به آن را بازسازی نمود، و سپس با گام‌هایی مطمئن و استوار در آن گام نهاد.

✓ بایستی **نقش فرهنگ** را، نقش مذهب راستین را، و نقش سنت جاوید و جاریه الهیه را در طرح و آفرینش فضای زندگی مردم باور کرد، و نقش بایدها و نبایدهای مطروحه از طرف آن فرهنگ، آن مذهب و آن سنت را در چگونگی شکل گیری شهر قدیم بازشناخت.

✓ شناخت دقیق علل گریز مردم از بافت‌ها، و جلوگیری از خروج سرمایه‌ها
✓ یافتن نقاط حیاتی و راهبردهای بافت‌های قدیم مثل مسجد و بازار، به منظور احیای آنها از طریق برپایی مراسم مذهبی در مساجد و تکایای درون بافت، و یا فعال کردن بازار با تغییر کاربردی و ارائه امکانات جدیدی چون ساخت بارانداز.

✓ تلاش در جهت استقرار مجموعه‌های اداری در بافت قدیم (مثلاً، می‌توان شورای شهر شیراز را به یک ساختمان قدیمی در بافت منتقل کرد که به تبع آن به خیابان‌ها و کوچه‌ها و ساختمان‌های اطراف آن نیز توجه مبذول شود، و به این ترتیب

ارزیابی فضاهای شهری دوست‌دار کودک و نقش آن در احیای بافت قدیم شیراز

اطراف آن ساختمان اداری پویا می‌شود).

✓ تعریف و استقرار کاربری‌های جدید در بافت قدیم با تبدیل کاربری بناهای قدیمی (تبدیل کاربری کاروان‌سراها و حمام‌های قدیمی، به کاربردهای جدیدی چون موزه یا رستوران‌های سنتی؛ مانند تجربه یزد و اصفهان و هتل نیایش در محله سنگ سیاه) یا کاربردهای فرهنگی مانند دانشگاه هنر در محله سنگ سیاه گذر حاج زینل در مجموعه بصیریون

✓ خارج کردن مراکز DIC از عمق بافت که در حال حاضر به معتادین و افراد بی‌سرپناه خدمات ارایه می‌دهند.

✓ افزایش نقاط حیاتی جدید فعال در بافت (مثل تبدیل یکی از بناهای قدیمی بافت به پایگاه اورژانس، به منظور تأمین مسائل درمانی و بهداشتی ساکنین و فعالیت شبانه روزی).

✓ انجام کارهای مستمر فرهنگی به منظور احیای بافت در بین مردم، مسئولین، تقویت عزم مسئولان و کارشناسان در شهرداری، میراث فرهنگی، رئیس سازمان مدیریت و برنامه ریزی و مدیران کل ادارات، جملگی باید نسبت به احیای بافت باورداشته باشند، تا همه مردم در این تلاش مشارکت کنند و نقش فعال داشته باشند.

✓ تغییر نگرش دولتی به نگرش مردمی و عدم انتقال مالکیت از مردم به دولت
✓ برگزاری سمینارها و همایش‌ها در محله‌های مختلف بافت قدیم به منظور مهندسی اجتماعی.

✓ تربیت کارشناسان و متخصصان در زمینه باززنده سازی و... بافت قدیم
✓ راه اندازی سرای محله جهت تقویت مراکز محلات و استفاده از تجربیات بزرگان بافت در باززنده سازی بافت

✓ تلاش برای بالابردن اعتماد مردم به مدیریت شهری از طریق تاسیس دفاتر تسهیل‌گری در بافت ایجاد توازن در ارائه خدمات به بافت‌های جدید با بافت قدیم .

✓ مردم در جریان کار مسئولان مدیریت شهری و کارشناسان شهرداری بافت

قدیم قرار گیرند

- ✓ نظر به اینکه دولت برای مرمت و احیای بافت بودجه کافی ندارد ذی نفعان و ذی نفوذان بافت باید دیدگاه سنتی بودجه ریزی برای مدیریت بافت را تغییر دهند و با استفاده از راه‌های تامین منابع مالی جدید نسبت به باززنده سازی بافت کمک نمایند .
- ✓ مردم به صورت کامل در جریان اقدامات انجام شده از جانب مسئولان و کارشناسان قرار گیرند، ضمن شناسایی فضا و بافت‌های تاریخی، آموزش‌های لازم برای شناخت بیشتر مردم نسبت به فعالیت‌های احیا صورت پذیرد.
- ✓ شهرداری و ادارات دولتی متولی تأمین خدمات اساسی و زیر بنایی بافت همت جدی به خرج دهند و سیاست‌های حمایتی خود را برای احیای بافت در قالب تصویب قوانین لازم بروز دهند، در این صورت: می‌توان امیدوار بود که ضمن ایجاد اعتماد در مردم نسبت به مسئولان و تغییر نگرش مسئولان نسبت به احیای مقتدرانه بافت، شرایط حضور موثر مردم برای احیای بافت فراهم آید، به طوری که هر گونه فعالیت در بافت، اعم از مدیریتی، کارشناسی، مالی و ... به مردم واگذار شود.
- ✓ برای حفظ هویت شهری و حافظه جمعی، تغییرات اعم از بهسازی، نوسازی و یا بازسازی در بافت در امتداد تاریخی بافت قدیم باشد

منابع

الف. فارسی

- آقا لطیفی، آزاده. ۱۳۸۷. مناسب سازی محیط برای خلاقیت کودکان، مجموعه مقالات کنفرانس ملی خلاقیت شناسی، تهران: پژوهشکده علوم خلاقیت شناسی.
- آرگایل، مایکل (۱۳۸۲)، روان‌شناسی شادی ترجمه، مسعود گوهری انارکی، حمید طاهر نشاط
- اعزازی، شهلا(۱۳۸۷)، جامعه شناسی خانواده با تاکید بر نقش، ساختار و کارکرد خانواده در دوران معاصر، تهران ؛ روشنگران و مطالعات زنان.

ارزیابی فضاهای شهری دوست‌دار کودک و نقش آن در احیاء بافت قدیم شیراز

اسماعیل زاده کواکی، علی. ۱۳۹۰. بررسی و تحلیل شاخص‌های شهر دوست‌دار کودک. مطالعه موردی قوچان. پایان‌نامه کارشناسی ارشد جغرافیا و برنامه‌ریزی شهری، زابل: دانشگاه زابل.

بابازاده اسکوئی، س.، ۱۳۸۴، طراحی فرهنگ‌سرای کودکان تبریز، پایان‌نامه کارشناسی ارشد، دانشگاه آزاد اسلامی واحد تبریز، دانشکده معماری بلخاری، حسن، «تهران؛ شهر بی‌نماد، ضرورت بازآفرینی هویت ایرانی - اسلامی شهر تهران»، پژوهشگاه علوم انسانی، آبان ۱۳۸۸.

بیانکا، استفانو، ۱۳۹۰، برنامه حفاظت از شهرهای تاریخی، مترجم سمانه ساریخانی، انتشارات شرکت مادر تخصصی عمران و بهسازی شهری ایران.

پارسا، م. ۱۳۷۰ روان‌شناسی رشد کودک و نوجوان، تهران، انتشارات بعثت، ص ۴۰ تا ۴۹

پیرنیا، محمد کریم، ۱۳۸۲، معماری اسلامی ایران، تدوین: غلامحسین معماریان، مرکز انتشارات دانشگاه علم و صنعت ایران، چاپ هفتم

پیمان‌نامه جهانی حقوق کودک - کاتالوگ سازمان برنامه جهانی غذا (یونیسف) توسلی، محمود و بنیادی، ناصر. ۱۳۶۹. طراحی فضاهای شهری. تهران: مرکز مطالعات و تحقیقات شهرسازی و معماری ایران.

توسلی، غلام‌عباس (۱۳۸۲)، مشارکت اجتماعی در شرایط جامعه آنومیک، تهران: دانشگاه تهران.

جیمز، آیسون و جنکس، کریس و پروت، آلن (۱۳۸۳)، جامعه‌شناسی دوران کودکی، ترجمه علی رضا کرمانی و علی رضا ابراهیم‌آبادی، ثالث.

جیکوبز، جین (۱۳۸۶)، مرگ و زندگی شهرهای بزرگ آمریکایی، ترجمه حمید رضا پارسا و آرزو افلاطونی، تهران: دانشگاه تهران.

دریسکل، دیوید. ۱۳۸۷. ایجاد شهرهای بهتر با کودکان و نوجوانان. ترجمه: مهرانوش توکلی، نوید سعیدی رضوانی، تهران: دیباچه.

دوست، حسن پلاهنگ و فاطمه بهرامی، اصفهان؛ انتشارات جهاد دانشگاهی واحد اصفهان .

دهخدا؛ علی اکبر، «لغت‌نامه دهخدا» جلد ۱۴.

زارعی گرگ آباد، فاطمه و صالحی، اسماعیل (۱۳۹۱) مقایسه تطبیقی نظریه فضای شهری دوست‌دار کودک و توسعه پایدار شهری. اولین همایش ملی جغرافیا، مخاطرات محیطی و توسعه پایدار. اهواز. دانشگاه آزاد اسلامی واحد اهواز. زینالی، امیر، (۱۳۸۹). جهانی شدن اصل حمایت از کودکان، فصل‌نامه رفاه اجتماعی، سال نهم شماره ۳۵.

شارع پور، محمود (۱۳۸۷)، جامعه شناسی، تهران: سمت .

شیعه، اسماعیل (۱۳۸۶)، آماده سازی شهر برای کودکان، تهران: سازمان فرهنگی و هنری شهرداری تهران، موسسه نشر شهر .

صدوقیان زاده، مینوش. ۱۳۷۴. بلند مرتبه سازی و فضای شهری: رهنمودهایی برای ساماندهی بلند مرتبه سازی. تهران: مرکز مطالعات برنامه ریزی شهری وزارت کشور.

صفوی مقدم، سیده مریم و نوغانی دخت بهمنی، محسن (۱۳۹۲). شهر دوست‌دار کودک واحساس شادی کودکان در شهر مشهد. پنجمین کنفرانس برنامه ریزی و مدیریت شهری. مشهد.

طایفی، علی (۱۳۸۶)، جامعه شناسی کودکی در ایران، نشریه جامعه شناسی ایران. عباس زادگان، مصطفی؛ ساشارپور، مهدی و روستا، مریم (۱۳۸۸). ارتقای کیفیت فضاهای شهری در فرایند طرح منظر شهری محله صابون پزخانه. نشریه اینترنتی نوسازی. دیماه ۱۳۸۸. تهران.

کامل نیا، حامد و حقیر، سعید. ۱۳۸۸. الگوهای طراحی فضای سبز در شهر دوست‌دار کودک (نمونه موردی: شهر دوست‌دار کودک بم)، فصل‌نامه باغ نظر ۶ (۱۲): ۸۸-۷۷.

ارزیابی فضاهای شهری دوست‌دار کودک و نقش آن در احیاء بافت قدیم شیراز

کامل نیا، حامد (۱۳۸۷)، «تحلیل و بررسی تطبیقی رویکرد معماری جمعی از منظر روان‌شناسی محیط»، پایان‌نامه دکتری. دانشگاه تهران.

کریم‌پور، مرجان - رهیافت سیستمی به باز زنده سازی بافت‌های تاریخی - نمونه موردی بافت تاریخی شهر شیراز، پایان‌نامه کارشناسی ارشد شهرسازی - دانشگاه شیراز، ۱۳۷۸.

کیانی، اکبر و اسماعیل زاده کواکی، علی (۱۳۹۱) تحلیل و برنامه ریزی شهر دوست‌دار کودک از دیدگاه کودکان (مطالعه موردی قوچان)، فصل‌نامه باغ نظر، سال ۹، شماره ۲۰

کتاب راهنمای یونیسف برای ساخت مدارس دوست‌دار کودک

گیندنز، آنتونی (۱۳۷۷)، پیامدهای مدرنیت، ترجمه محسن ثلاثی، نشر مرکز

گلکار، کوروش (۱۳۸۵)، نشاط و سرزندگی در شهر به کمک طراحی شهری، شهرنگار.

گلکار، کوروش (۱۳۸۷)، «محیط بصری شهر؛ سیر تحول از رویکرد تزیینی تا رویکرد پایدار» فصل‌نامه علوم محیطی. ش چهارم، صص ۹۵ تا ۱۱۴، ۱۳۸۷.

لینچ، کوین (۱۳۸۱)، تئوری شکل شهر، ترجمه سید حسین بحرینی، دانشگاه تهران.

منشادی، مهدی (۱۳۸۵)، توسعه پایدار در سایه روشن‌های شهر، تهران: مفاخر.

ماندل، رابرت (۱۳۷۹) چهره متغیر امنیت ملی، ترجمه پژوهشکده مطالعات راهبردی، تهران: پژوهشکده مطالعات راهبردی.

مهابتی، مسعود (۱۳۸۸)، طراحی موزه کودک پایان‌نامه کارشناسی دانشگاه آزاد اسلامی

واحد تبریز، دانشکده معماری

مختاری، ف. (۱۳۷۶)، روان‌شناسی نقاشی کودکان، تهران، انتشارات افاقی، ص ۶۳

مهجور، س. (۱۳۷۰)، روان‌شناسی بازی، شیراز، انتشارات رهگشا، ص ۲۸۵

مهندسین مشاور نقش جهان پارس - طرح احیاء فرهنگی - تاریخی بافت قدیم شیراز - ۱۳۷۱.

هارت، راجر ای (۱۳۸۰). مشارکت کودکان و نوجوانان از پذیرش صوری تا شهروندی

واقعی. برگردان: فریده طاهری. تهران: دفتر پژوهش‌های فرهنگی.
یونیسف، «پیمان نامه حقوق کودک» چاپ اول، سروش، تهران، ۱۳۷۶.

ب. انگلیسی

- Alan Stoneham, Jim Aitkin (2011). Statement of Recognition of penrith City's Aboriginal and Torres Strait Is lander Cultural Heritage published by penrith city council. p:3-34
- Company. UNICEF, Child friendly Cities, www.childfriendlycities.org.
- Corsi, Marco (2002), The child friendly cities initiative in Italy , Environment and Urbanization p. 14:169.
- corsaro , William A (2005). The sociology of Childhood: the Sociology of (p 2/ed) childhood: published by pine forge press.
- cobayashi :N. (1999). Child Ecology, A T heretical basis for Multy cultural and Immigration. Canada: B. C.
- Carmona, Matthew., Heath, Time., Oc, Taner; Tiesedell, Steve. (2003). Public Places, Urban Spaces, Oxford, Architectural Press.
- Jenks, (1996), Childhood, London: Routredge.
- Jacobs, J. (1965), The Dead and Life of Great American Cites, New York, Random House
- Hart, Rogger. 1992, Children's Participation: from tokenism to citizenship. UNICEF International Child Development Center, Sped ale degli innocent, Florence, Italy.
- Louv, R2600, Last Child In The Woods, Algonquin Books, North Carolina.
- Malone, K2008b, How child-friendly is my community? A study of the child friendliness of the city of brim bank, university of Wollongong, Wollongong.
- Qvorop, J. (1993). Childhood as a social phenomenon, The European center, Vienna.
- Riggio, E. (2002). Child friendly cities. Good governance in the best interests of the child. Journal of Environment& Urbanization. 14 (2): 45-58.
- UNICEF. 2005a. Cities with Child Friendly Cities in Italy.
- Woolcock, G and Steele, W. (2008), Child Friendly Community Indicators – A Literature Review, Urban Research Program, Griffith University, For the NSW Commission for Children and Young People, <http://www.kids.nsw.gov.au/uploads/documents/>

- Whyte, w. f. (1943). *Street corner Society*, Chicago: University of Chicago press.
- Child Friendly Cities and Land Use Planning: Implications for children's health. *Environments Journal*. Volume 45-61, 2008.
- Barry, Percy-Smith. (2002). *Contested Worlds: Constraints and Opportunities in City and Suburban Environments in an English Midlands City*. In *Growing Up in an Urbanising World*. London.
- Bartlett, Sheridan, Roger Har, David Satterthwaite, Ximena de la Barra *Cities for Children: Children's Rights, Poverty and Urban Management*. 1999.
- Chawla, Louise. *Toward Better Cities for Children and Youth*. *City Planning & Urban Development*, 2002.
- Child and Youth Friendly, city strategy*. Vancouver: Social Planning Advisory Committee, 2010.
- Colin, Ward. *The Child in the City*. 1980.
- Cooper Marcus, Clare, Wendy Sarkissian. *Housing as if People Mattered: Site Design Guidelines for Medium-Density Family Housing*. Los Angeles: University of California Press, 1986.
- Cosco, Nilda, Robin Moore. *Our Neighborhood is Like That! Cultural Richness and Childhood Identity in Boca-Baraccas, Buenos Aires*. In *Growing Up in an Urbanising World*. London, 2002.
- Jacobs, Jane. *The Death and Life of Great American Cities*. New York, 1961.
- Lynch, Kevin. *Growing Up in Cities* 1977.
- Malone, K.L. Hasluck. *Australian Youth: Aliens in a Suburban Environment*. In *Growing Up in an Urbanising World*. London, 2002.
- . *Australian Youth: Aliens in a Suburban Environment*. In *Growing Up in an Urbanising World*. London, 2002.
- Matthews, H. *The street as a liminal space: the barbed spaces of childhood*. In *Children in the City: Home, Neighborhood and Community*. London, 2003.
- Michelson, William M, Saul V Levine و Ellen Michelson. *The Child in the City: Today and tomorrow*. University of Toronto Press, 1979.
- Moore, R. *Streets as Playgrounds*. In *Public Streets for Public Use*. New York and Oxford: Columbia University Press, 1987.

- Morrow, V. *Improving the neighborhood for children. Possibilities and limitation of 'social capital' discourses.* In *Children in the City: Home, Neighborhood and Community*. London, 2003.
- O'Brien, Margaret و Pia Christensen. *Children in the city: Introducing new perspectives.* In *Children in the City: Home, Neighborhood and Community*. London, 2003.
- Rasmussen, K, S Smidt. *Children in the neighbourhood: The neighbourhood in the children.* In *Children in the City: Home, Neighborhood and community*. London, 2003.
- Tennina, Daniela, Danielle Dominick. *A building block towards child friendly cities, resource guide for educators.* Canada: UNISEF, 2007.
- Woolcock, Geoff, Wendy Steele. *Child-friendly Community Indicators-A Literature Review.* Queensland: Griffith University, 2008.
- Riggio, Elina. Child friendly cities. Good governance in the best interests of the child. *Environment Urbanization*. Vol 14 No 2. Page 14. 2002.
- The Centre For Sustainable Transportation. Child friendly transport planning, organization devoted to the promotion of active transportation (www.goforgreen.ca) 2004.
- www.kindvriendlijksteden.nl/index.php?option.com
- www.scyofbc.org
- www.unicef.org/infobycountry/estonia.html