

مکان‌یابی فرهنگسراها در مناطق نه‌گانه شهر شیراز با استفاده از سیستم اطلاعات جغرافیایی (GIS)

صدیقه آرام

کارشناس ارشد جغرافیا و برنامه‌ریزی شهری

دکتر صفر قاند رحمتی

استادیار جغرافیا و برنامه‌ریزی شهری دانشگاه یزد

دکتر رضا مختاری ملک‌آبادی

استادیار جغرافیا و برنامه‌ریزی دانشگاه پیام نور اصفهان

چکیده

انتخاب مکان بهینه فرهنگسراها یکی از راه‌هایی است که می‌تواند علاوه بر تضمین کردن سلامت و اوقات فراغت ساکنین شهر، به ارتقاء فرهنگ شهروندی نیز بیانجامد. در این پژوهش، پس از شناخت مشکلات و نارسایی‌های موجود؛ به ارائه الگوی مناسب برای یافتن بهترین مکان در ایجاد این گونه مراکز می‌پردازد که می‌تواند بیشترین تأثیر را بر ارتقاء فرهنگ شهروندی داشته باشد. از اهداف این تحقیق می‌توان به فراهم ساختن زمینه‌های بهینه گذران اوقات جهت انجام امور فرهنگی شهروندان شهر شیراز و همچنین پیشنهاد ایجاد مناطقی برای احداث فرهنگسراها، در نواحی مختلف شهر شیراز اشاره کرد. شیراز یکی از شهرهای بزرگ کشور است، که دارای مساحت ۷۸۸۹/۱ هکتار و ۱۵۴۹۴۵۳ نفر جمعیت، بر اساس سرشماری جمعیت شهر شیراز در سال ۱۳۹۰ می‌باشد، این شهر در سال ۱۳۹۰، ۲۱ فرهنگسرا دارد که در مناطق نه‌گانه شهر شیراز توزیع شده‌اند، مکان‌یابی فرهنگسراها در مناطق نه‌گانه شهر شیراز از الگوی خاصی تبعیت نکرده است و بر اساس امکانات و توانایی‌های شهرداری و بر حسب مورد در سطح شهر انجام گرفته است. نتایج حاصل از این پژوهش، مکان‌یابی صحیح فرهنگسراها براساس نیازهای اجتماعی شهروندان شهر شیراز خواننده را با فرهنگسراها و نقش مهم آن در ارتقاء فرهنگ شهروندی آشنا خواهد کرد. و همچنین این پژوهش به معرفی تعداد فرهنگسرا در شهر شیراز می‌پردازد. بنابراین با توجه به پارامترهای جمعیتی و شعاع دسترسی و سیستم اطلاعات جغرافیایی GIS مکان‌یابی فرهنگسراها می‌تواند نیازهای اجتماعی شهروندان را مرتفع سازد.

واژه‌های کلیدی: فرهنگسرا، مکان‌یابی، شهر شیراز، سیستم اطلاعات جغرافیایی GIS.

۱. مقدمه

شهرنشینی یکی از پدیده‌های قرون اخیر جوامع بشری است. فرآیند شهری شدن فرآیندی دو لبه و تناقض‌آمیز است، این فرآیند آثار سازنده و مخرب در شهرها ایجاد می‌کند. از یک سو، امکان تجمع افراد، کالاها، خدمات و فرصت‌ها را فراهم می‌سازد و در عین حال موجب گسستگی و تضعیف مکان‌ها، سنت‌ها و شبکه‌های موجود می‌شود. به موازات ظرفیت‌ها و استعدادهای تازه‌ای که از طریق تمرکز و رشد اقتصادی خلق می‌کند، آثار و عواقب خطرناک فرآیند حاشیه‌ای شدن را بوجود می‌آورد (Borja, j. and Castells, M, 1997)

شهرنشینی در ایران در دهه‌های گذشته با رشد قابل توجهی همراه بوده، اما به دور از مشکلات و پیامدهای منفی نیز نبوده است. بخشی از این مشکلات حاصل بی‌توجهی کافی به بعد فرهنگی زندگی شهری است. همراه نمودن فرهنگ، شهر و شهروند از موضوعات پیچیده و در عین حال قابل تأمل می‌باشد که باید مورد توجه مسئولان امر قرار گیرد. از جمله مراکزی که در حال حاضر می‌توانند فرهنگ شهروندی را ارتقاء بخشند فرهنگسراها می‌باشند که مکان‌گزینی بهینه این مراکز می‌تواند جوابگوی بسیاری از چالش‌های موجود در فرهنگ شهروندان شهر شیراز باشد.

این پژوهش با در نظر گرفتن نظرات کارشناسان امور فرهنگی و در دست داشتن آمارهای جمعیتی در مناطق شهر شیراز به دنبال آن است که به این سولات پاسخ دهد؛ که مکان بهینه و پیشنهادی برای احداث فرهنگسراها در سطح شهر کدام است؟ و همچنین آیا مکان‌یابی فرهنگسراها بر اساس نیازهای اجتماعی شهروندان شهر شیراز انجام گرفته است.

۱.۱. طرح مسأله

در شهرهای بزرگ که تأسیسات زیربنایی آنها در دوره‌های مختلف ایجاد شده‌اند، توسعه تأسیسات شهری، مشکلات جدیدی را در شهر به وجود می‌آورد. این امور در شهرهای نه چندان بزرگ، چندان مسئله ساز نیست، اما هر چه بر میزان جمعیت و

گسترده‌گی شهرها و تأسیسات آنها افزوده می‌شود، به برنامه‌ریزی بیشتری جهت توسعه تأسیسات شهری، نیاز است. توجه به چنین مسائلی نه تنها از مشکلات شهری می‌کاهد، بلکه در مجموع باعث کاهش هزینه‌ها و در نتیجه کاهش فشار روی شهروندان و تقلیل بار مالی شهرداری‌ها و دستگاه‌های دولتی می‌شود. (شیعه، ۱۳۸۲، ۸۸) فرهنگسرا مرکزی است که در آن یک یا چند نهاد فرهنگی فعالیت دارند. در فرهنگسراها معمولاً شرایطی برای آموزش امور گوناگون فرهنگی و اجتماعی و همچنین آموزش پیشه‌ها و هنرهای گوناگون مانند نگارگری، کوزه‌گری، دوزندگی و جز اینها فراهم می‌شود. برخی از فرهنگسراها کتابخانه و انتشارات ویژه خود را نیز دارا هستند. برخی از فرهنگسراها بجز پوشش دادن منطقه خود به فعالیت‌های فرامنطقه‌ای نیز می‌پردازند. بسیاری از فرهنگسراها ویژه‌کار تخصصی‌اند یعنی فعالیت خود را گرد یک گروه یا یک محور کاری متمرکز می‌کنند.

این مراکز برای ارتقای فرهنگ و گذران اوقات جهت انجام امور فرهنگی و... مورد نیاز می‌باشند. مکان‌یابی فرهنگسراها در منطقه یک شهر شیراز از الگوی خاصی تبعیت نکرده است و بر اساس امکانات و توانایی‌های شهرداری و بر حسب مورد در سطح شهر انجام گرفته است. یکی از مهم‌ترین جنبه‌های بیرونی مؤثر بر افزایش میزان مراجعه و استفاده از فرهنگسراها، نحوه استقرار و توزیع جغرافیایی این‌گونه مراکز در بافت شهرها، به ویژه شهرهای بزرگ است که چنانچه بر اساس اصول، ضوابط و استانداردها انجام نشود، بی‌رغبتی و بی‌انگیزه‌گی افراد به مراجعه و استفاده از فرهنگسراها را به همراه خواهد داشت. از مشکلات مکان‌یابی نادرست فرهنگسراها رفت و آمد، ترافیک، عدم تعادل در توزیع منطقه‌ای و ... را می‌توان ذکر کرد. مسأله این پژوهش این است که توزیع فرهنگسراها در شهر شیراز چگونه است؟ و نحوه فعالیت فرهنگسراها در شهر چگونه است؟ و این مراکز براساس نیازهای اجتماعی شهروندان مکان‌یابی نشده‌اند بنابراین با توجه به پارامترهای جمعیتی و شعاع دسترسی و استفاده از سیستم اطلاعات جغرافیایی در مکان‌یابی فرهنگسراها می‌تواند نیازهای اجتماعی شهروندان را مرتفع سازد.

۲. ۱. اهمیت و ضرورت تحقیق

با افزایش روزافزون جمعیت، تغییر در بعد خانوار و فرهنگ حاکم بر این خانوارها و طبق آمارهایی که از روند افزایشی و تغییر ساختار جرائم در شهر، استواری و تحکیم روابط خانوادگی، نقش مؤثر و مثبتی در بهبود روابط اجتماعی و کم شدن مشکلات جامعه دارد، پس فروپاشی بنیان خانواده به عنوان مشکل و درد اصلی جامعه، بالا بودن آمار اطفاء حریق، میزان پسماندهای مواد زائد، بالا بودن آمار تصادفات و ... در مناطق نه‌گانه شهر شیراز وجود دارد می‌توان گفت که فرهنگ شهرنشینی با خلاء روبرو است و برای پر کردن این خلاء ضروری است که فرهنگ شهرنشینی و شهروندی را در بین افراد جامعه با ایجاد مراکز فرهنگی مانند فرهنگسرا نهادینه، و بر اساس همین آمارها در هر منطقه بر حسب نیاز نوع فرهنگسراها را مشخص کرد. در هر نوع برنامه‌ریزی باید مخاطبان خدمات فرهنگی را به خوبی شناخت. فعالیت‌های فرهنگسراها که زیر نظر معاونت فرهنگی و اجتماعی شهرداری شیراز است برای تمام مناطق شیراز یکسان و بر مبنای نیازهای فرهنگی و اجتماعی بوجود نیامده‌اند. معمولاً در تمام شهرداری‌های دنیا، علاوه بر ارائه انواع خدمات گوناگون شهری، شهروند سازی و ارتقاء فرهنگ شهروندی از مهمترین وظایف به شمار می‌روند. در کشورهای پیشرفته تقریباً ۵ تا ۵ درصد از بودجه کشور به امر فرهنگ اختصاص دارد و نزدیک به ۵۰ درصد از بودجه بخش فرهنگ توسط شهرداری‌ها تأمین می‌شود. بسیاری از فعالیت‌ها و خدمات فرهنگی توانایی اقتصادی شدن را ندارند یا اگر به عملکرد نیروهای بازار سپرده شوند، به سوی ابتدال و تجارتي شدن صرف و در نتیجه بی‌محتوایی می‌گرایند. به همین جهت نقش یارانه‌های دولت و عوارض شهری و کمک‌های صنایع و مؤسسات اقتصادی و کمک‌های مردمی در حفظ و گسترش این فعالیت‌ها بسیار حیاتی است. بنابراین خصوصی‌سازی بی‌رویه در بخش فرهنگ می‌تواند بسیار مخرب باشد و در عین حال که به اقتصادی کردن فعالیت‌های فرهنگی می‌اندیشیم، نباید فراموش کنیم که تمدد اعصاب و نیرویی که استفاده از خدمات فرهنگی و تفریحی را در نیروی کار بوجود

می‌آورد، تأثیر انکارناپذیری بر بازده کار دارد.

۳. ۱. اهداف تحقیق

در این پژوهش به بررسی نیازهای اجتماعی و فرهنگی افراد جامعه و مکان‌یابی بهینه فرهنگسراها پرداخته می‌شود که پس از شناخت مشکلات و نارسایی‌های موجود؛ به ارائه الگوی مناسب برای یافتن محلی که بهترین مکان در ایجاد این گونه مراکز می‌پردازد؛ که بیشترین تأثیر را بر ارتقاء فرهنگ شهروندی داشته باشد.

هدف از اجرای این طرح، توزیع موزون توسعه فرهنگسراهای شهر شیراز با استفاده از پارامترهای جمعیتی و مسافت دسترسی و ... با استفاده از GIS می‌باشد.

۴. ۱. پیشینه تحقیق

مطالعات فرهنگی و تأکید بر علوم اجتماعی در دهه‌های ۱۹۴۰ و ۱۹۵۰ رواج زیادی داشتند. سپس این علاقه‌مندی به شدت افول کرد اما در طول ۵۰ سال گذشته به دلیل حرکت به سمت یک الگوی جدید فرهنگی از توسعه یعنی توسعه انسانی، رنسانسی در مطالعات فرهنگی رخ داد. تاکنون به منظور مکان‌یابی کاربریهای مختلف با استفاده از GIS تحقیقات علمی و کاربردی بسیار گسترده‌ای در سطح دنیا و ایران انجام شده است، منتها در نواحی شهری به سبب پیچیدگی فرایندهای تأثیرگذار و نقش عوامل و شاخص‌های متعدد در مکان‌یابی استفاده از GIS به تنهایی کارساز نبوده است، چنانچه در این زمینه تحقیقات زیادی در دهه اخیر انجام شده است و به خوبی در سطح علمی و اجرایی قابل ملاحظه است.

- دلپنا، (۲۰۰۵)، در تحقیقی به بررسی سیاست‌های فرهنگی و اجتماعی برای مردم بومی در امریکای لاتین می‌پردازد. در سرتاسر قرن بیستم، سیاست‌های فرهنگی و اجتماعی برای افراد بومی در امریکای لاتین رابطه نزدیکی با بومی‌گرایی دارد جنبش ایدئولوژیکی که استثمار گروههای بومی را تقبیح می‌کند و برای وحدت فرهنگی و گسترش شهروندی (تابعیت) از طریق یکپارچگی اجتماعی و فرهنگ‌پذیری تلاش

می‌کند. (افراسیابی، ۱۳۸۸، ۲۹)

اولین کارهای مربوط به مباحث مکان‌یابی توسط لانهارد و وان تونن انجام شد. در واقع همه نظریه‌ها با به کارگیری تکنیک‌های مختلف سعی می‌کنند که عوامل مؤثر بر استقرار فضایی فعالیت‌های گوناگون شهری را بشناسند. (عابدین درکوش، ۱۳۷۲، ۸۰)

- تال و همکاران (۲۰۰۵)^۱ در مطالعه‌ای از یکپارچه کردن روش ارزیابی چند معیاره و GIS برای ارزیابی مناسبت مناطق اکولوژیکی برای چهار کاربری زمین، حفاظت طبیعی، مناطق جنگلی، مناطق مسکونی و مناطق صنعتی استفاده کردند. روش پیشنهادی در این پژوهش در نهایت، یک لایه مناسب برای هر یک از این چهار کاربری و یک لایه نهایی که می‌تواند مناسب‌ترین کاربری را برای هر قطعه از زمین پیشنهاد کند فراهم می‌آورد.

- فرجی سبکبار (۱۳۸۴)، در مقاله‌ای تحت عنوان مکان‌یابی واحدهای خدمات بازرگانی با استفاده از روش تحلیل سلسله مراتبی به الگو سازی فضایی بخش طبقه پرداخته که نتایج تحقیق او به اولویت بندی مناطق مختلف بخش طبقه از نظر قابلیت استقرار واحدهای خدمات بازرگانی انجامیده است. (فرجی سبکبار، ۱۳۸۴)

۵. ۱. سوال‌ها و فرضیه‌های تحقیق

در این پژوهش دو سوال به شرح زیر مطرح می‌شود:

۱. آیا مکان‌یابی فرهنگسراها بر اساس نیازهای اجتماعی شهروندان انجام گرفته است؟
۲. مکان‌های بهینه و پیشنهادی برای احداث فرهنگسراها در سطح شهر شیراز کدامند؟

فرضیه یک تصور، گمان یا حدس آگاهانه درباره نتایج احتمالی تحقیق است و یک راه حل فرضی یا نظریه‌ای است که می‌تواند تأیید یا رد شود و جوابی معقول درباره

1. Tall and others

مکان‌یابی فرهنگسراها در مناطق نه‌گانه شهر شیراز با ...

مسئله تحقیق ارائه دهد. (لونسبری، جان. اف و فرانک تی. آلد ریچ، ۱۳۷۱، ۱۷۴)
- فرهنگسراها بر اساس نیازهای اجتماعی و فرهنگی شهروندان بوجود نیامده‌اند.

۶. ۱. روش تحقیق

رویکرد کلی مطالعه^۲ است. این رویکرد متناسب با حوضه‌ها و علایق مطالعاتی کاربردی است که مستلزم اتخاذ تصمیم می‌باشد. در این رویکرد از اتکاء انحصاری به یک منبع یا مبنا اعم از نظری یا تجربی پرهیز می‌شود. براین اساس از انواع روش‌های مطالعاتی به تناسب اهداف مطالعه استفاده خواهد شد. در این پژوهش از سه روش استفاده می‌شود:

۱. روش مطالعات اسنادی^۳

۲. روش پیمایشی^۴

۳. روش توصیفی و تحلیلی

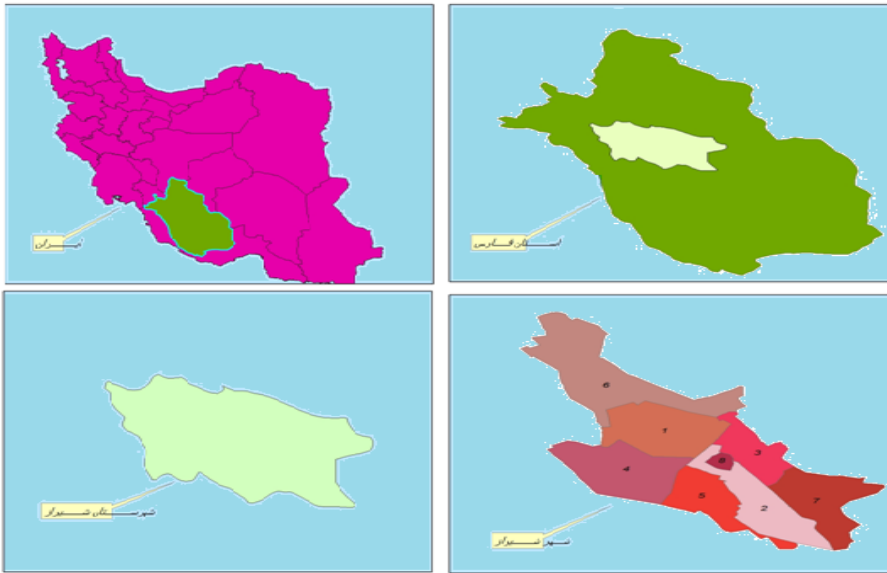
در این مطالعه از روش پرسشنامه‌ای برای جمع‌آوری داده‌های وضع موجود و برآورد نیازهای فرهنگی ساکنین شهر شیراز استفاده می‌شود. و از GIS و در محیط Arc Map برای ترکیب اطلاعات پرسشنامه و اطلاعات مکان‌یابی و تهیه نقشه‌ها استفاده می‌شود.

۷. ۱. محدوده و قلمرو پژوهش

شهر شیراز بزرگترین نقطه جمعیتی در نیمه جنوبی کشور می‌باشد. این شهر در ۳۰ درجه و ۲۵ دقیقه عرض جغرافیایی، و ۳۷ درجه و ۲۹ دقیقه طول جغرافیایی قرار گرفته است. شیراز تقریباً در مرکز استان فارس بر روی دشتی قرار گرفته است که طول

2. Deliberative
3. Documentary Method
4. Survey Method

آن حود ۴۰ کیلومتر و عرض آن حدود ۱۵ کیلومتر است. ارتفاع این شهر از سطح دریا ۱۵۴۰ متر می باشد. شیب کلی دشت شیراز از همه جهات به طرف دریاچه مهارلو و در جهت شمال غربی به جنوب شرقی است و با نزدیک شدن به دریاچه مهارلو به شدت کاهش می یابد.



نقشه ۱: موقعیت جغرافیایی شهر شیراز

ترسیم: پژوهشگر ۱۳۹۱

۱,۷,۱. جمعیت شهر شیراز در سال ۱۳۹۰ و توزیع فعلی فرهنگسراهای شهر شیراز مرکز آمار ایران، جمعیت سال ۱۳۹۰ شهر شیراز را به تفکیک مناطق اعلام کرده است. بر اساس جدول شماره (۱) شهر شیراز با جمعیت ۱۵۴۹۴۵۳ نفر، تعداد خانوار ۴۴۱۲۴۵، بعد خانوار ۳,۹۲ و مساحت ۱,۱۷۸۸۹، دارای نه منطقه می باشد که در بین این مناطق منطقه چهار دارای جمعیت ۲۱۶۷۰۱ نفر، تعداد خانوار ۵۶۰۹۵ و بعد خانوار ۳,۸۶ می باشد که بیشترین تعداد جمعیت را دارا می باشد و کمترین جمعیت مربوط به منطقه هشت است که دارای جمعیت ۶۰۹۲۴ نفر و تعداد خانوار ۱۶۰۷۹ و بعد

مکان‌یابی فرهنگسراها در مناطق نه‌گانه شهر شیراز با ...

خانوار ۳,۷۹ می باشد. بیشترین و کمترین تعداد خانوار به ترتیب مربوط به مناطق یک و هشت می باشد، بیشترین بعد خانوار در منطقه پنج ۴,۲۵ و کمترین بعد خانوار در منطقه یک ۳,۶۶ می باشد، بیشترین مساحت مربوط به منطقه یک ۳۰۸۵ هکتار است و کمترین مساحت در منطقه هشت ۳۷۷,۵ هکتار اعلام شده است.

جدول ۱: جمعیت شهر شیراز به تفکیک مناطق در سال ۱۳۹۰

منطقه	مساحت هکتار	بعد خانوار	تعداد خانوار	جمعیت کل	جمعیت مرد	جمعیت زن	نسبت جنسی	تراکم جمعیت
۱	۳۰۸۵	۳/۶۶	۵۶۵۱۵	۲۰۷۱۰۶	۱۰۳۲۲۱	۱۰۳۸۸۵	۹۹/۴	۶۷/۱۳
۲	۱۶۳۹/۴	۳/۹۹	۵۴۶۹۱	۲۱۴۳۷۱	۱۰۹۸۲۱	۱۰۴۵۵۰	۱۰۵	۸۹/۱۲۶
۳	۱۸۰۳	۳/۸۵	۵۰۸۴۸	۱۹۶۱۱۱۳	۹۹۳۷۵	۹۶۷۳۸	۱۰۲/۷	۱۰۸/۷۷
۴	۲۳۱۸	۳/۸۶	۵۶۰۹۵	۲۱۶۷۰۱	۱۰۸۷۰۵	۱۰۷۹۹۶	۱۰۰/۷	۹۳/۴۹
۵	۱۶۷۱	۴/۲۵	۳۶۴۳۰	۱۵۴۸۰۲	۸۱۳۶۷	۷۳۴۳۵	۱۱۰/۸	۹۲/۶۲
۶	۲۹۲۳	۳/۹۱	۴۲۷۹۷	۱۶۷۴۶۳	۸۶۴۴۶	۸۱۰۱۷	۱۰۶/۷	۵۷/۲۹
۷	۱۴۷۸/۹	۳/۹۹	۳۸۷۶۵	۱۵۴۷۲۹	۷۸۷۴۳	۷۵۹۸۵	۱۰۳/۶	۶۲/۱۰۴
۸	۳۷۷/۵	۳/۷۹	۱۶۰۷۹	۶۰۹۲۴	۳۱۹۲۴	۲۹۰۰۰	۱۱۰/۱	۱۶۱/۴۹
۹	۲۵۴۳	۴/۱	۲۹۰۸۳	۱۱۹۲۴۲	۶۰۶۸۲	۵۸۵۶۰	۱۰۳/۶	۴۶/۸۹
شیراز	۱۷۸۸۹/۱	۳/۹۲	۴۴۱۲۴۵	۱۵۴۹۴۵۳	۷۷۸۴۰۴	۷۷۱۰۴۹	۱۰۴	۸۴/۳۷

مأخذ: سالنامه آماری شهر شیراز سال (۱۳۹۰)

بر اساس جدول شماره (۱) توزیع فعلی فرهنگسراهای شهر شیراز به این صورت است که در منطقه یک تعداد سه فرهنگسرا، در منطقه دو تعداد یک فرهنگسرا، منطقه سه تعداد دو فرهنگسرا، منطقه چهار تعداد چهار فرهنگسرا، منطقه پنج تعداد دو فرهنگسرا، منطقه شش تعداد سه فرهنگسرا، منطقه هفت تعداد یک فرهنگسرا، منطقه هشت تعداد پنج فرهنگسرا و در منطقه نه هیچ فرهنگسرای وجود ندارد. بیشترین تعداد فرهنگسرا در منطقه هشت واقع شده است و کمترین تعداد فرهنگسرا در منطقه نه که هنوز هیچ فرهنگسرای ایجاد نشده است. بیشترین مساحت در این فرهنگسراها

مربوط است به فرهنگسرای جوان در منطقه چهار با مساحت ۱۵۰۰ مترمربع و فرهنگسرای خانواده در منطقه هشت با مساحت ۱۵۰۰ مترمربع و فرهنگسرای کودک واقع در منطقه چهار با مساحت ۱۰۰ مترمربع و فرهنگسرای سیبویه واقع در منطقه هشت با مساحت ۱۰۰ مترمربع کمترین مساحت را دارا می‌باشند. فعالیت‌هایی که در این گونه مراکز برگزار می‌شود معمولاً دارای کارکردی یکسان است بجز چند مورد که به صورت تخصصی هم کلاس‌هایی را برگزار می‌کنند؛ مانند فرهنگسرای خانواده و کتاب که روی یک مورد خاص نیز فعالیت دارند.

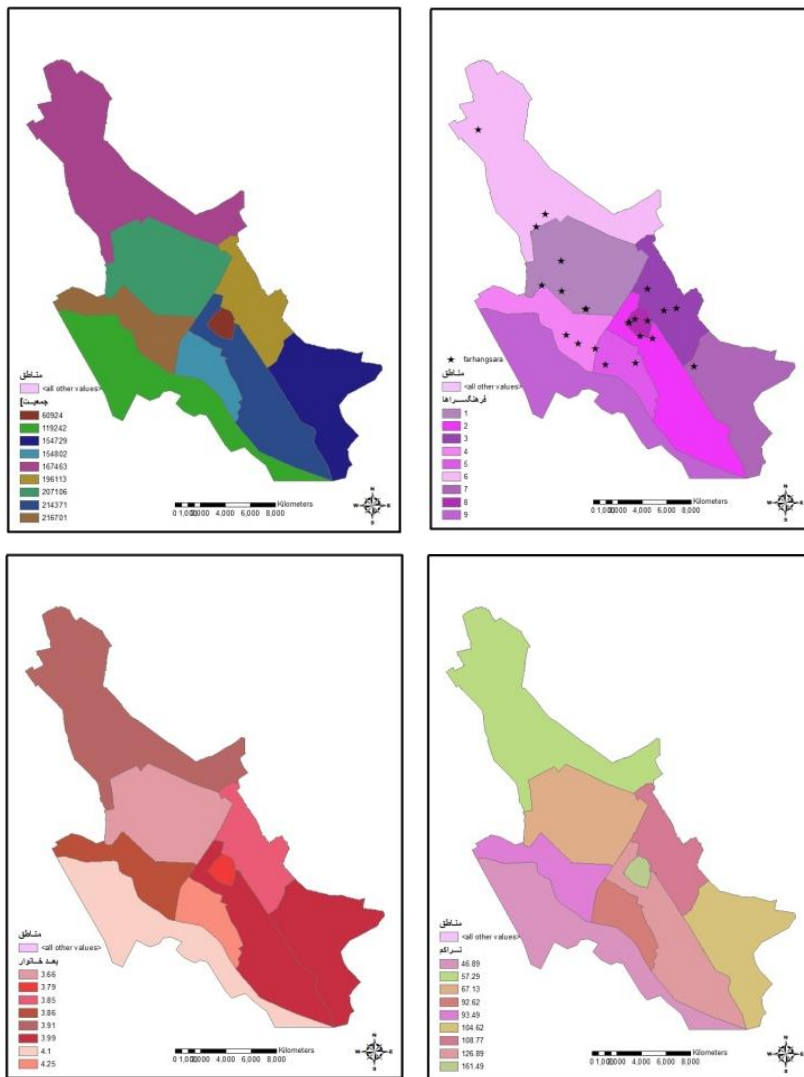
جدول ۲: فرهنگسراهای فعال آموزشی، فرهنگی، علمی و ورزشی تحت نظارت

شهرداری

نام فرهنگسرا	منطقه شهرداری	مساحت (متر مربع)	ظرفیت پذیرش	نام فرهنگسرا	منطقه شهرداری	مساحت (متر مربع)	ظرفیت پذیرش
انتظار	۱	۴۸۰	۲۰۰	پایداری	۵	۴۸۰	۳۰۰
باران	۱	۲۵۰	۲۰۰	سلامت	۶	۷۰۰	۲۰۰
هنر	۱	۲۵۰	۵۰	علوی	۶	۳۰۰	۱۵۰
غدیر	۲	۷۰۰	۳۰۰	گلستان	۶	۲۷۹	۱۰۰
نرگس	۳	۲۵۰	۱۵۰	فناوری	۷	۳۰۰	۲۰۰
کتاب	۳	۷۰۰	۳۰۰	خانواده	۸	۱۵۰۰	۳۰۰
شقایق	۴	۴۸۰	۲۰۰	قرآن و عترت	۸	۳۰۰	۱۵۰
جوان	۴	۱۵۰۰	۴۰۰	سیبویه	۸	۱۰۰	۲۰۰
کودک	۴	۱۰۰	۸۰	مادر	۸	۳۰۰	۲۰۰
نجوم	۴	۲۰۰	۵۰	تلاش	۸	۳۰۰	۲۰۰
مطهری	۵	۷۰۰	۳۰۰				

مأخذ: سالنامه آماری شهر شیراز سال ۱۳۹۰

مکان‌یابی فرهنگسراها در مناطق نه‌گانه شهر شیراز با ...



نقشه ۱:

توزیع فرهنگسراهای فعلی شهر شیراز، پراکندگی جمعیت، تراکم خانوار، بعد خانوار
 مأخذ: معاونت برنامه ریزی و فناوری اطلاعات شهرداری شیراز سال ۱۳۹۰

۱. ۸. مبانی نظری تحقیق

۱.۸.۱. سیستم اطلاعات جغرافیایی^۵ در مکان‌گزینی

تا مدت‌های مدیدی، انسان، با استفاده از مدل‌هایی مثل نقشه‌ها و کره‌های جغرافیایی جهان را مطالعه می‌کرد. در ۳۰ سال اخیر یا بیشتر، این امکان بوجود آمده که این مدل‌ها وارد کامپیوتر شده و مدل‌های پیشرفته‌تر و پیچیده‌تر، هر سال در کامپیوترهای کوچکتری قرار می‌گیرند. این مدل‌های کامپیوتری به همراه تجزیه و تحلیل آنها، یک سامانه اطلاعات جغرافیایی را بوجود آورده است.

در GIS، نه تنها این یا آن نقشه، بلکه هر نقشه ممکن را می‌توانید مطالعه کنید. با داده‌های صحیح، در هر قسمتی از جهان هر آنچه را که بخواهید (سرزمین، رقوم ارتفاعی، مناطق آب و هوایی، جنگل، مرزهای سیاسی، تراکم جمعیت، درآمد سرانه، کاربری اراضی، مصرف انرژی، منابع معدنی و هزاران چیز دیگر) می‌توانید ببینید.

برای اولین بار در اواسط دهه ۱۹۶۰ در ایالات متحده کار بر روی اولین سیستم اطلاعات جغرافیایی آغاز شد. در این سیستم‌ها عکس‌های هوایی، اطلاعات کشاورزی، جنگلداری، خاک، زمین‌شناسی و نقشه‌های مربوطه مورد استفاده قرار گرفتند. در دهه ۱۹۷۰ با پیشرفت علم و امکان دسترسی به فناوری‌های کامپیوتری و تکنولوژی‌های لازم برای کار با داده‌های مکانی، سیستم اطلاعات جغرافیایی یا GIS، برای فراهم آوردن قدرت تجزیه و تحلیل حجم‌های بزرگ داده‌های جغرافیایی شکل گرفت. در دهه‌های اخیر به سبب گسترش تکنولوژی‌های کامپیوتری، سیستم‌های اطلاعات جغرافیایی امکان نگهداری به روز، داده‌های زمین مرجع و نیز امکان ترکیب مجموعه داده‌های مختلف را به طور مؤثر فراهم ساخته‌اند. امروزه GIS برای تحقیق و بررسی‌های علمی، مدیریت منابع و ذخایر و همچنین برنامه‌ریزی‌های توسعه‌ای به کار گرفته می‌شود.

سیستم اطلاعات جغرافیایی عبارت از یک نظام منسجم در سخت افزار، نرم افزار و داده‌هاست که امکان می‌دهد داده‌های وارد شده به رایانه، ذخیره و تحلیل، انتقال،

ارزیابی و بازیابی شده و به صورت اطلاعات نقشه‌ای، جدولی و مدلی از پهنه‌های جغرافیایی منتشر شوند. (مخدوم، جعفرزاده، و درویش صفت، مخدوم، ۱۳۸۳، ۲۷)

۱. ۸. ۲. کاربری فرهنگسرا در شهر

در کشورهای اروپایی و آمریکایی برنامه‌های فرهنگی به‌صورتی که در کشور ایران است وجود ندارد در این گونه کشورها برنامه‌های فرهنگی بیشتر به‌صورت نمایشگاه، جشنواره‌ها و یا مراکز فرهنگی برگزار می‌شود. یکی از این مراکز فرهنگی که در آمریکا شکل گرفته است مرکز IDB^۶ بانک توسعه‌ی آمریکا را می‌توان نام برد.

خصوصیات و اهداف:

برنامه توسعه فرهنگی به دنبال حمایت از پروژه‌های کوچک فرهنگی با تأثیر اجتماعی که بر کشورهای عضو بانک جهانی در آمریکای لاتین و کارائیب دارد صورت می‌گیرد. اهداف برنامه عبارتند از: شناخت و تحریک فعالیت‌های مراکز توسعه فرهنگی، ترویج مرمت و حفاظت از میراث فرهنگی و تاریخی، حمایت از آموزش و پرورش با ارائه تسهیلات فرهنگی، توسعه‌ی تظاهرات هنری مانند: ساخت صنایع دستی، هنرهای تجسمی و پلاستیک، موسیقی، تئاتر، رقص، ادبیات و ...

در تاریخ ۲۷ سپتامبر ۲۰۰۹ کاخ فرهنگ اروپا، ابتکار عملی از انجمن جشنواره اروپایی EFA^۷ در مرکز فرهنگی فلاگی^۸ در بروکسل، با هدف ایجاد زیرساخت‌های فرهنگی پایدار و تأثیر دراز مدت در پایداری شهر فرهنگی، اقتصادی و توسعه اجتماعی به طور رسمی راه‌اندازی شد. در ایران برنامه‌های فرهنگی در خانه فرهنگ و فرهنگسرا، با امکانات آموزشی که برای ترویج و گسترش ادبیات، هنر، یا اجرای برنامه‌های فرهنگی ایجاد می‌شود؛ برگزار می‌شود. فرهنگسرا مرکزی است که در آن یک یا چند نهاد فرهنگی فعالیت دارند. در فرهنگسراها معمولاً شرایطی برای آموزش امور گوناگون فرهنگی و اجتماعی و همچنین آموزش پیشه‌ها و هنرهای گوناگون مانند نگارگری،

6. INTER- American Development Bank

7. European Festivals Association

8. flagey

کوزه‌گری، دوزندگی و جز اینها فراهم می‌شود. برخی از فرهنگسراها کتابخانه و انتشارات ویژه خود را نیز دارا هستند. تعدادی از فرهنگسراها نیز بجز پوشش دادن منطقه خود به فعالیت‌های فرامنطقه‌ای نیز می‌پردازند. بسیاری از فرهنگسراها ویژه‌کار تخصصی‌اند یعنی فعالیت خود را گرد یک گروه یا یک محور کاری متمرکز می‌سازند. فرهنگسراها برپایه شیوه فعالیت به یکی از محورهای سه‌گانه شخصیت (کیستی)، محتوا (درونی‌مایه) و نهاد می‌پردازند:

۱. فرهنگسراهای شخصیت محور، عبارت‌اند از فرهنگسراهای کودک، نوجوان، جوان، دانشجو، دختران، بانو و سالمند.

۲. فرهنگسراهای محتوا محور، عبارت‌اند از: اندیشه، قرآن، پایداری، هنر، ملل، قانون، تیره‌ها (اقوام)، ورزش، ماه، بهمن، کار، دانش‌ها، تندرستی، طبیعت، و فناوری اطلاعات.

۳. فرهنگسراهای نهاد محور، عبارت‌اند از خانواده، مدرسه، و شهر.

استقرار و توزیع جغرافیایی فرهنگسراها در بافت شهرها، به ویژه شهرهای بزرگ است که چنانچه بر اساس اصول، ضوابط و استانداردها صورت نگیرد، بی‌رغبتی و بی‌انگیزه‌گی افراد به مراجعه و استفاده از این‌گونه مراکز را به همراه خواهد داشت.

۹. یافته‌های پژوهش

مراحل مکان‌یابی فرهنگسراها با استفاده از GIS و مدل AHP

مدل AHP

در علم تصمیم‌گیری که در آن انتخاب یک راهکار از بین راهکارهای موجود و یا اولویت‌بندی راهکارها مطرح است، چند سالی است که روش‌های "تصمیم‌گیری با شاخص‌های چند گانه «MADM» جای خود را باز کرده‌اند. از این میان روش تحلیل سلسله‌مراتبی (AHP) بیش از سایر روش‌ها در علم مدیریت مورد استفاده قرار گرفته است. فرایند تحلیل سلسله‌مراتبی یکی از معروف‌ترین فنون تصمیم‌گیری چند منظوره

است که اولین بار توسط توماس ال. ساعتی عراقی الاصل در دهه ۱۹۷۰ ابداع گردید. فرایند تحلیل سلسله مراتبی منعکس‌کننده رفتار طبیعی و تفکر انسانی است. این تکنیک، مسائل پیچیده را براساس آثار متقابل آنها بررسی می‌کند و آنها را به شکلی ساده تبدیل کرده به حل آن می‌پردازد. فرایند تحلیل سلسله مراتبی در هنگامی که عمل تصمیم‌گیری با چند گزینه رقیب و معیار تصمیم‌گیری روبروست می‌تواند استفاده شود. معیارهای مطرح شده می‌تواند کمی و کیفی باشند. اساس این روش تصمیم‌گیری بر مقایسات زوجی نهفته است. تصمیم‌گیرنده با فراهم آوردن درخت سلسله مراتبی تصمیم آغاز می‌کند. درخت سلسله مراتب تصمیم، عوامل مورد مقایسه و گزینه‌های رقیب مورد ارزیابی در تصمیم را نشان می‌دهد. سپس یک سری مقایسه‌های زوجی انجام می‌گیرد. این مقایسه‌ها، در راستای گزینه‌های رقیب مورد ارزیابی وزن هر یک از فاکتورها را در تصمیم نشان می‌دهد. در نهایت منطق فرایند تحلیل سلسله مراتبی به گونه‌ای ماتریس‌های حاصل از مقایسه‌های زوجی را با یکدیگر تلفیق می‌سازد که تصمیم بهینه حاصل آید. (قدسی پور، ۱۳۸۱، ۶)

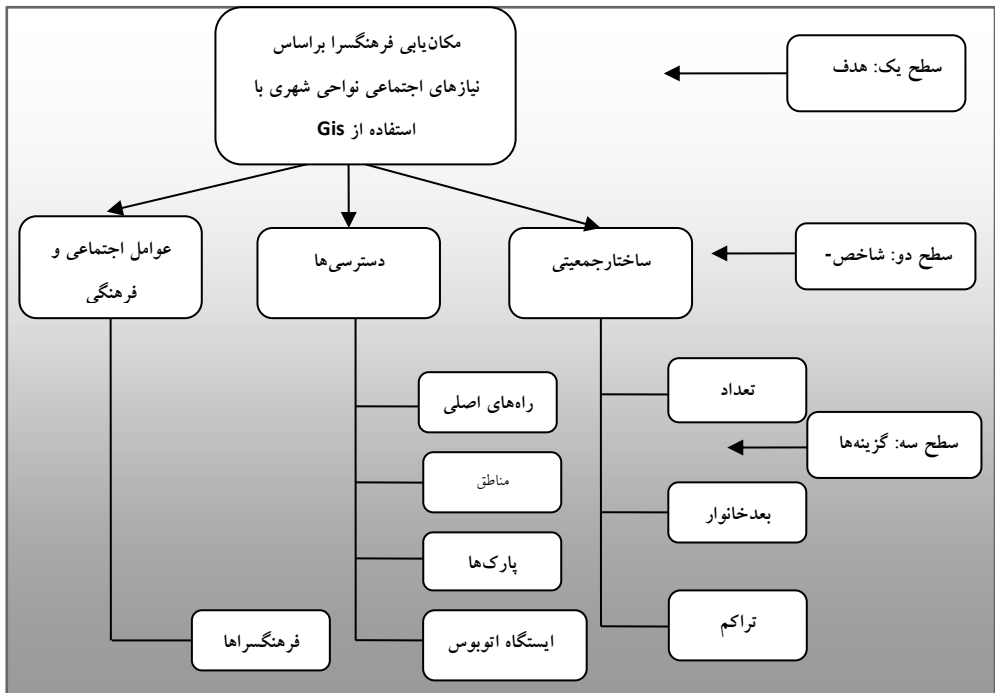
ساختن نمودار سلسله مراتبی

اولین قدم در فرایند تحلیل سلسله مراتبی ایجاد یک نمایش گرافیکی از مسأله می‌باشد که در آن هدف، معیارها، زیر معیارها و گزینه‌ها نشان داده می‌شود. (قدسی پور، ۱۳۸۵، ۱۲) تبدیل موضوع یا مسئله مورد بررسی به ساختاری سلسله مراتبی مهم‌ترین قسمت فرایند تحلیل سلسله مراتبی محسوب می‌شود. (Cimren, 2007) زیرا فرایند تحلیل سلسله مراتبی مسائل پیچیده را از طریق تجزیه به عناصر جزئی که به صورت سلسله مراتبی در ارتباط با هدف اصلی مسأله و پایین‌ترین سطح سلسله مراتب می‌باشد، را به شکل ساده نشان می‌دهد. (Omkarprasad, 2004)

ابتدا نمودار سلسله مراتبی موضوع را تشکیل می‌دهیم. تبدیل موضوع یا مسأله مورد بررسی به یک ساختار سلسله مراتبی مهم‌ترین قسمت فرایند تحلیل سلسله مراتبی محسوب می‌شود. زیرا در این قسمت با تجزیه و تحلیل مسائل مشکل و

پیچیده، فرایند تحلیل سلسله مراتبی آنها را به شکلی ساده، که با ذهن و طبیعت انسان مطابقت داشته باشد، تبدیل می‌کند (زبردست، ۱۳۸۰، ۱۵). در پژوهش حاضر این سلسله مراتب در سه سطح هدف، شاخص‌ها و گزینه‌ها تشکیل شده است. نمودار شماره (۱) ساختار سلسله مراتبی رانشان می‌دهد.

نمودار ۱: ساختار سلسله مراتبی شاخص‌ها و گزینه‌های مکان‌یابی فرهنگسراهای شهر



شیراز

مأخذ: نگارنده

مکان‌یابی فرهنگسراها در مناطق نه‌گانه شهر شیراز با ...

جدول ۳: اهمیت نسبی عوامل

مقدار عددی	قضاوت شفاهی
۹	کاملاً مهمتر یا کاملاً مرجح
۷	مهمتر یا ترجیح قوی
۵	مهم یا مرجح
۳	کمی مهم یا کمی مرجح
۱	اهمیت یا ترجیح یکسان
۲، ۴، ۶، ۸	ترجیحات بینابین

مأخذ: محاسبات نگارنده

ایجاد ماتریس زوجی: بعد از تجزیه مسأله به سلسله مراتب عناصر سطوح مختلف به صورت دوتایی با هم مقایسه می‌شوند و سپس بر اساس ارجحیت دو معیار، ارزش گذاری انجام می‌شود. در AHP عناصر هر سطر نسبت به یکدیگر به صورت زوجی مقایسه شده و وزن دهی می‌شوند. برای ارزش گذاری نیز معمولاً از یک مقیاس فاصله‌ای از ۱ تا ۹ براساس درجه اهمیت و ارجحیت استفاده می‌شود. ماتریس مقایسه زوجی یک ماتریس معکوس است، بدین معنی که اگر ارزش مقایسه‌ای عنصر سطری A نسبت به عنصر ستونی B معادل ۹ باشد ارزش مقایسه‌ای عنصر سطری B نسبت به عنصر ستونی A برابر ۱/۹ خواهد بود. این ماتریس نسبت به اهمیت عوامل از شماره ۹ تا معکوس ۹ که کمترین اهمیت در بین عوامل و در مقایسه زوجی را دارد شامل می‌شود. جدول شماره (۴)

جدول ۵: تعیین وزن به روش زوجی

تعداد	تراکم جمعیت	بعد خانوار	ف-ایستگاه اتوبوس	ف-پارک‌ها	ف-فرهنگسراها	ف-مسکونی	ف-راه‌های اصلی	سازگاری	
۹	۹	۶	۵	۷	۳	۵	۷	۱	سازگاری
۸	۹	۸	۷	۵	۶	۷	۱	۰/۱۴	ف-راه‌های اصلی
۸	۹	۸	۷	۶	۵	۱	۰/۱۴	۰/۲	ف-مسکونی
۹	۸	۵	۳	۳	۱	۰/۵	۰/۵	۰/۳۳	ف-فرهنگسراها
۷	۹	۲	۲	۱	۰/۳۳	۰/۳۳	۰/۲	۰/۱۴	ف-پارک‌ها
۵	۳	۵	۱	۰/۵	۰/۳۳	۰/۱۴	۰/۲	۰/۱۴	ف-ایستگاه اتوبوس
۷	۵	۱	۰/۲	۰/۵	۰/۲	۰/۱۲	۰/۱۲	۰/۱۶	بعد خانوار
۳	۱	۰/۱۱	۰/۳۳	۰/۱۱	۰/۱۲	۰/۱۱	۰/۱۱	۰/۱۱	تراکم جمعیت
۱	۰/۳۳	۰/۲	۰/۲	۰/۱۴	۰/۱۱	۰/۱۲	۰/۱۲	۰/۱۱	تعداد جمعیت

مأخذ: محاسبات نگارنده

محاسبه وزن عوامل: این روش از سه مرحله پیروی می‌کند، مرحله اول جمع اعداد مربوط به هر ستون ماتریس مقایسه زوجی است، مرحله دوم شامل تقسیم هر اعضاء از ماتریس وزنی هر ستون به مجموع عوامل موجود در ستون است که اعدادی به صورت نرمال شده به دست می‌آیند و مرحله سوم به دست آوردن میانگین هریک از ردیف‌ها می‌باشد. عددی که در مرحله سوم به دست می‌آید وزن هر عامل محسوب می‌شود. جدول شماره (۵) تعیین وزن به روش زوجی را نمایش می‌دهد.

جدول ۵: تعیین وزن به روش زوجی

تعیین وزن اصلی	ف- ایستگاه اتوبوس	تعداد جمعیت	بعد خانوار	تراکم جمعیت	ف- راه‌های اصلی	ف- مسکونی	ف- فرهنگسراها	ف- پارک‌ها	سازگاری	
۰/۲۷	۰/۳۵	۰/۵۳	۰/۲۷	۰/۳۳	۰/۳۴	۰/۱۶	۰/۱۶	۰/۱۶	۰/۱۵	سازگاری
۰/۲۱	۰/۱۱	۰/۱۷	۰/۴۰	۰/۲۲	۰/۲۴	۰/۲۷	۰/۲۲	۰/۱۶	۰/۱۴	ف- پارک‌ها
۰/۱۷	۰/۱۷	۰/۰۵	۰/۱۳	۰/۲۲	۰/۱۴	۰/۲۷	۰/۲۲	۰/۱۶	۰/۱۴	ف- فرهنگسراها
۰/۱۱	۰/۱۱	۰/۰۸	۰/۰۶	۰/۱۱	۰/۱۴	۰/۱۱	۰/۱۴	۰/۱۵	۰/۱۵	ف- مسکونی
۰/۱۶	۰/۱۷	۰/۰۵	۰/۱۳	۰/۲۲	۰/۱۴	۰/۲۷	۰/۲۲	۰/۱۶	۰/۱۴	راه‌های اصلی
۰/۰۴	۰/۰۴	۰/۰۳	۰/۰۱	۰/۰۳	۰/۰۲	۰/۰۳	۰/۱۴	۰/۰۵	۰/۰۸	تراکم جمعیت
۰/۰۳	۰/۰۲	۰/۰۲	۰/۰۱	۰/۰۲	۰/۰۲	۰/۰۰۷	۰/۰۲	۰/۰۶	۰/۱	بعد خانوار
۰/۰۱	۰/۰۳	۰/۰۱	۰/۰۱	۰/۰۱	۰/۰۰۵	۰/۰۱	۰/۰۰۳	۰/۰۱	۰/۰۵	تعداد جمعیت
۰/۰۱	۰/۰۳	۰/۰۲	۰/۰۱	۰/۰۱	۰/۰۰۶	۰/۰۰۷	۰/۰۰۵	۰/۰۰۶	۰/۰۱	ف- ایستگاه اتوبوس

مأخذ: محاسبات نگارنده

تخمین نسبت سازگاری: این ارزش احتمال درجات متناظر تصادفی را نشان می‌دهد. ارزش‌های کمتر از ۰/۱ سازگاری خوب را نشان می‌دهند. وقتی این ارزش از یک دهم بیشتر باشد باید در وزن ماتریس تجدید نظر نمود.

تخمین نسبت سازگاری در سه مرحله انجام می‌شود:

مرحله اول: محاسبه ارزش بردار سازگاری

وزن اولیه هر عامل در نمره زوجی متناظر با آن ضرب می‌شود، این عمل را به ترتیب از ردیف اول انجام می‌دهیم و سپس حاصل ضرب‌ها با هم جمع و در وزن نهائی

هر عامل تقسیم می‌شود. این عمل را برای همه عوامل تکرار و سپس مقدار متوسط آن‌ها محاسبه می‌شود. جدول شماره (۶) محاسبه ارزش بردار سازگاری را نشان می‌دهد.

جدول ۶: محاسبه ارزش بردار سازگاری

مرحله دوم	مرحله اول									عوامل
۷/۴۴	۰/۳۳	۰/۴۴	۰/۲۶	۰/۲۸	۰/۳۲	۰/۱۲	۰/۱۴	۰/۱۷	۰/۱۵	سازگاری
۱۴/۷۱	۰/۱۰	۰/۲۱	۰/۳۸	۰/۱۸	۰/۳۲	۰/۲۹	۰/۱۹	۰/۱۷	۰/۱۴	ف- پارک‌ها
۱۰/۲۵	۰/۱۶	۰/۰۶	۰/۲۱	۰/۱۸	۰/۱۳	۰/۲۱	۰/۱۹	۰/۱۷	۰/۱۴	ف- فرهنگسراها
۹/۴۴	۰/۱۰	۰/۱۰	۰/۰۹	۰/۱۳	۰/۱۳	۰/۰۸	۰/۱۲	۰/۱۶	۰/۱۵	ف- مسکونی
۹/۳۸	۰/۱۶	۰/۰۶	۰/۱۶	۰/۱۸	۰/۱۴	۰/۲۱	۰/۱۹	۰/۱۷	۰/۱۴	راه‌های اصلی
۱۲/۵۱	۰/۰۳	۰/۰۳	۰/۰۰۹	۰/۰۱	۰/۰۲	۰/۰۱	۰/۱۴	۰/۰۵	۰/۰۸	تراکم جمعیت
۸/۵۲	۰/۰۲	۰/۰۱	۰/۰۰۹	۰/۰۱	۰/۰۱	۰/۰۵	۰/۰۱	۰/۰۶	۰/۱۲	بعد خانوار
۱۲/۶۵	۰/۰۲	۰/۰۱	۰/۰۰۹	۰/۰۰۸	۰/۰۰۴	۰/۰۰۸	۰/۰۰۲	۰/۱۰	۰/۱۲	تعداد جمعیت
۷/۲۳	۰/۰۲	۰/۰۲	۰/۰۰۹	۰/۰۰۸	۰/۰۰۵	۰/۰۰۵	۰/۰۰۴	۰/۰۶	۰/۱۰	ف- ایستگاه اتوبوس

مأخذ: محاسبات نگارنده

سپس متوسط بردار سازگاری (y) محاسبه می‌شود.

$$y = \frac{7.44+11.71+12.25+9.44+9.38+12.51+8.52+12.65+7.23}{9} = 9.87 \quad ۶.$$

مرحله دوم: محاسبه شاخص سازگاری

شاخص سازگاری از رابطه زیر به دست می‌آید.

$$CI = \frac{y-n}{n-1} = \frac{0.87}{8} = 0.10 \quad ۷.$$

$$CI = \text{شاخص سازگاری} \quad ۸.$$

$$n = \text{عوامل تعداد ارزیابی}$$

مرحله سوم: محاسبه نسبت سازگاری از رابطه زیر است.

$$CR = \frac{CI}{RI} = \frac{0.10}{1.45} = 0.07 \quad 10.$$

$$CP = \text{نسبت سازگاری} \quad 11.$$

$$CI = \text{شاخص سازگاری} \quad 12.$$

$$RI = \text{شاخص تصادفی ناسازگاری} \quad 13.$$

نسبت سازگاری ۰/۱ یا کمتر سازگاری در مقایسه‌ها را بیان می‌کند (مهرگان، ۱۳۸۳، ۱۷۰). با توجه به محاسبه نسبت سازگاری و رقم به دست آمده که ۰/۰۷ است و چون از ۰/۱ کمتر است، بین مقایسه‌ها سازگاری وجود دارد.

۱۰. آماده نمودن لایه‌های اطلاعاتی معیارها و زیر معیارها

پس از اینکه پارامترهای موثر در مکان‌یابی فرهنگسراها شناخته و نمودار سلسله مراتبی آن تشکیل شد؛ بایستی لایه‌های اطلاعاتی مورد نیاز را از نقشه‌های پایه شهری استخراج و آماده نمود. در این رابطه نقشه‌ها به صورت شیب فایل تهیه شدند. در مورد لایه‌های زیر معیار ساختار جمعیتی، لایه تعداد جمعیت مناطق نه‌گانه، لایه تراکم جمعیتی، لایه بعد خانوار و همچنین مساحت مناطق برداشت شدند. در مورد لایه دسترسی‌ها نیز دسترسی به مراکز مسکونی، راه‌های اصلی، دسترسی به پارک‌ها و دسترسی به ایستگاه‌های اتوبوس لایه‌های فوق در یک سطح کلی آماده شد. لایه‌های فرهنگی و اجتماعی، از قبیل لایه فرهنگسراها موجود طبق نمودار سلسله مراتبی تهیه شد. سپس داده‌های فوق را در محیط نرم‌افزاری Arc Map به منظور انجام تحلیل‌های مورد نیاز وارد نمودیم. آماده نمودن چنین لایه‌هایی به دلیل اهمیت زیاد آنها از مهم‌ترین قسمت‌های این پژوهش است. سپس با استفاده از مدل AHP داده‌ها ارزش‌گذاری و اولویت‌بندی شد.

۱.۱۰. ۱. انجام تحلیل‌های مکانی و استخراج لایه‌های اطلاعاتی

برای اینکه بتوان نقاط بهینه‌ای را برای اولویت‌بندی با روش AHP به دست آورد جهت انتخاب این نقاط از روش سیستم‌های اطلاعات جغرافیایی GIS استفاده شده است. طبیعی است که AHP به تنهایی نمی‌تواند نقاط بهینه را به دست آورد و اولویت‌بندی کند. بنابراین برای این کار، از روش GIS، چون کارایی این روش قبلاً به اثبات رسیده است استفاده شده است. پس از اینکه یکسری نقاط در این روش به دست آمد و اولویت‌بندی شد، نوبت به آن می‌رسد که بر اساس معیارهای کاملاً کیفی تعدادی از این نقاط را به ترتیب اولویت با بهره‌گیری از مدل AHP اولویت‌بندی کرد.

در این مرحله با استفاده از مدل AHP یا تحلیل سلسله مراتبی، در محیط نرم‌افزاری ArcMap توسط تابع Distance فاصله دسترسی‌ها را استخراج نموده و توسط تابع Reclassify به طبقه‌بندی آنها به تعداد کلاس‌های اشاره شده در نمودار سلسله مراتبی مکان‌یابی فرهنگسراها می‌پردازیم. در طبقه‌بندی لایه‌ها بایستی، به هر گروه از پیکسل‌های مختلف در یک لایه از نظر مکان بهینه برای ما مهم‌تر بودند، ارزش بیشتری داده شده، و به گروه پیکسل‌های کم اهمیت‌تر ارزش کمتری تعلق گرفته است. در آخر با استفاده از مدل AHP در نرم‌افزار Arc Map نتیجه مکان‌یابی به صورت لایه‌های رستری حاصل گردیده است.

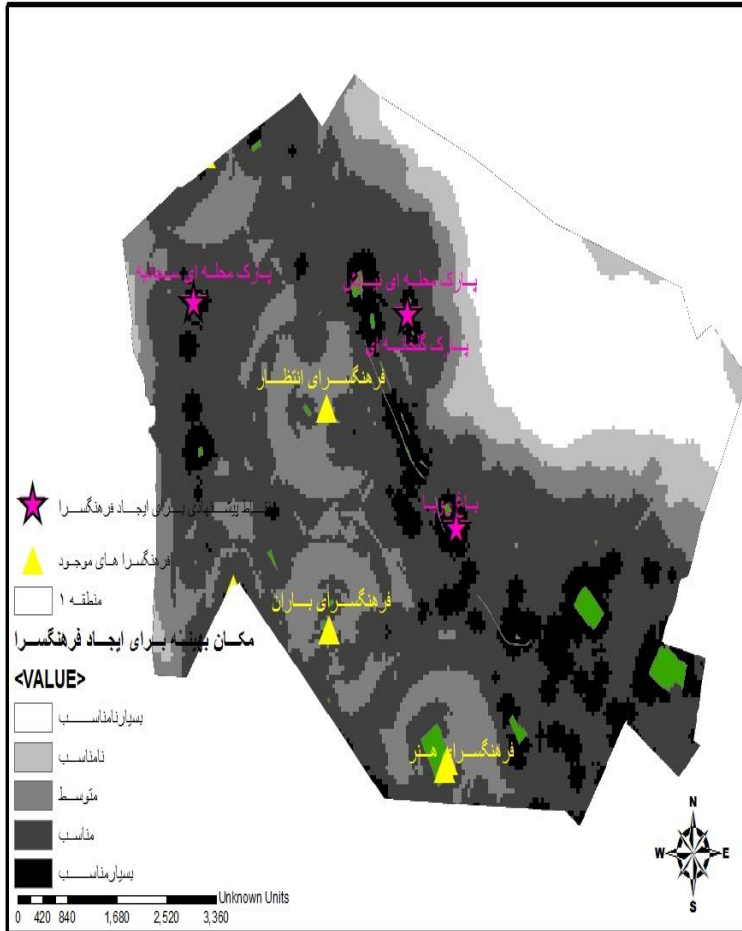
۱۰-۲. مکان‌یابی فرهنگسراها در مناطق نه‌گانه شهر شیراز

با توجه به لایه‌های معیارهای اصلی و زیر معیارها مکان‌یابی فرهنگسراها در مناطق شهر شیراز صورت پذیرفته است. و در این مناطق نقشه‌های فاصله از ایستگاه‌های اتوبوس، فاصله از فرهنگسراهای فعلی، فاصله از مناطق منازل مسکونی، فاصله از پارک‌های شهری، فاصله از راه‌های اصلی و همچنین نقشه ترکیبی از نقشه‌های فوق که مکان بهینه را به دست آورده و نقاط جدید برای ایجاد فرهنگسرا پیشنهاد داده شده است.

در زیر نقشه‌های نهایی و پیشنهادی نقاط فرهنگسراهای جدید در مناطق نه‌گانه

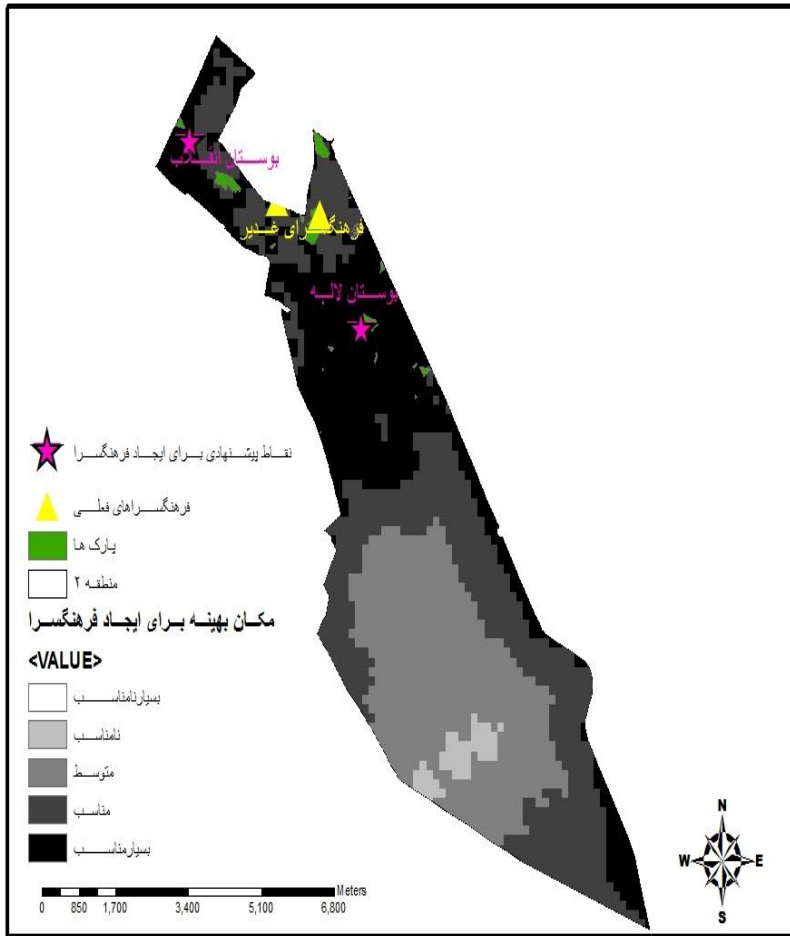
مکان‌یابی فرهنگسراها در مناطق نه‌گانه شهر شیراز با ...

شهر شیراز آورده شده است.



نقشه ۶: نقاط پیشنهادی برای ایجاد فرهنگسرا در منطقه ۱

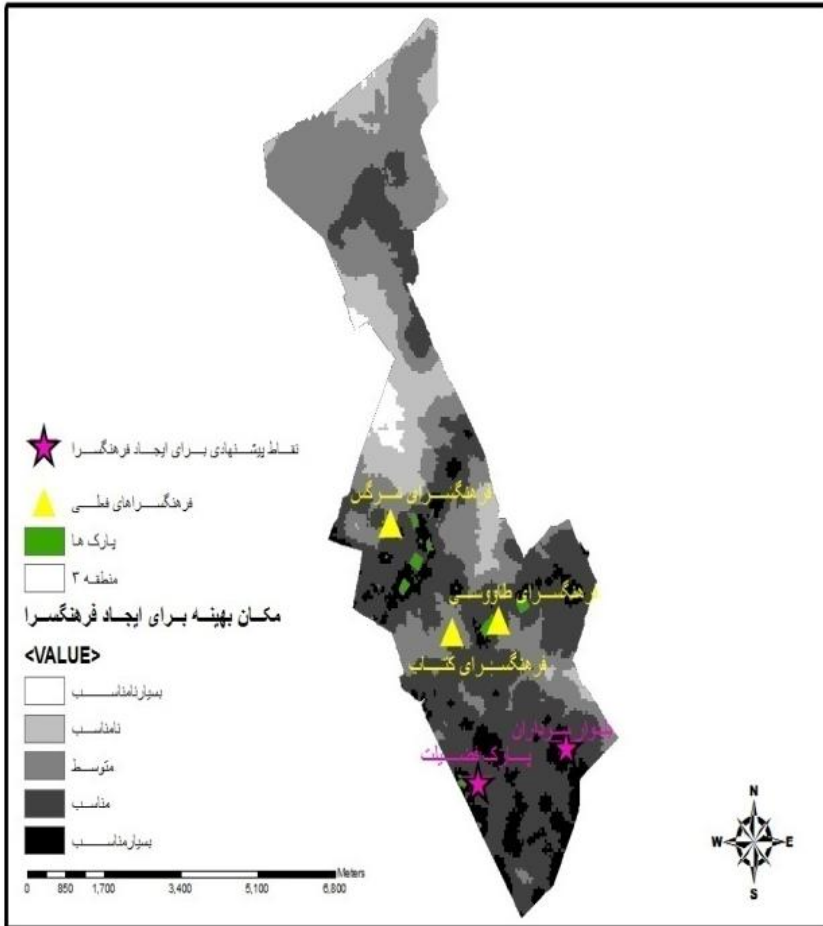
مأخذ: نگارنده



نقشه ۷: نقاط پیشنهادی برای ایجاد فرهنگسرا در منطقه ۲

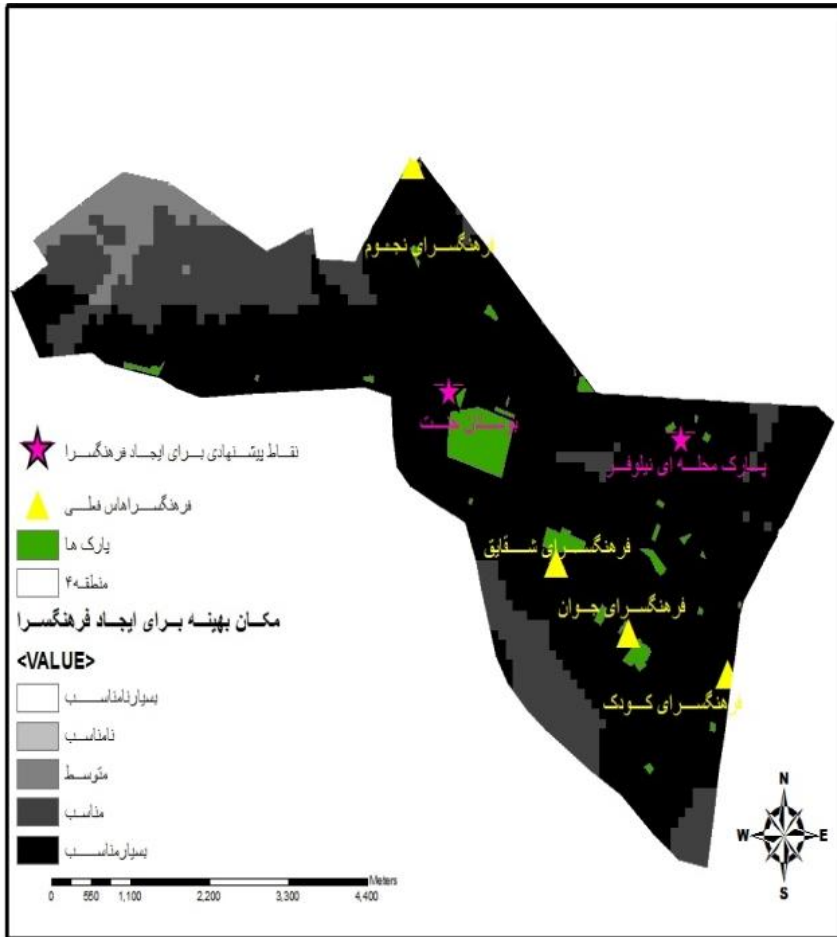
مأخذ: نگارنده

مکان‌یابی فرهنگسراها در مناطق نه‌گانه شهر شیراز با ...



نقشه ۸: نقاط پیشنهادی ایجاد فرهنگسرا در منطقه ۳

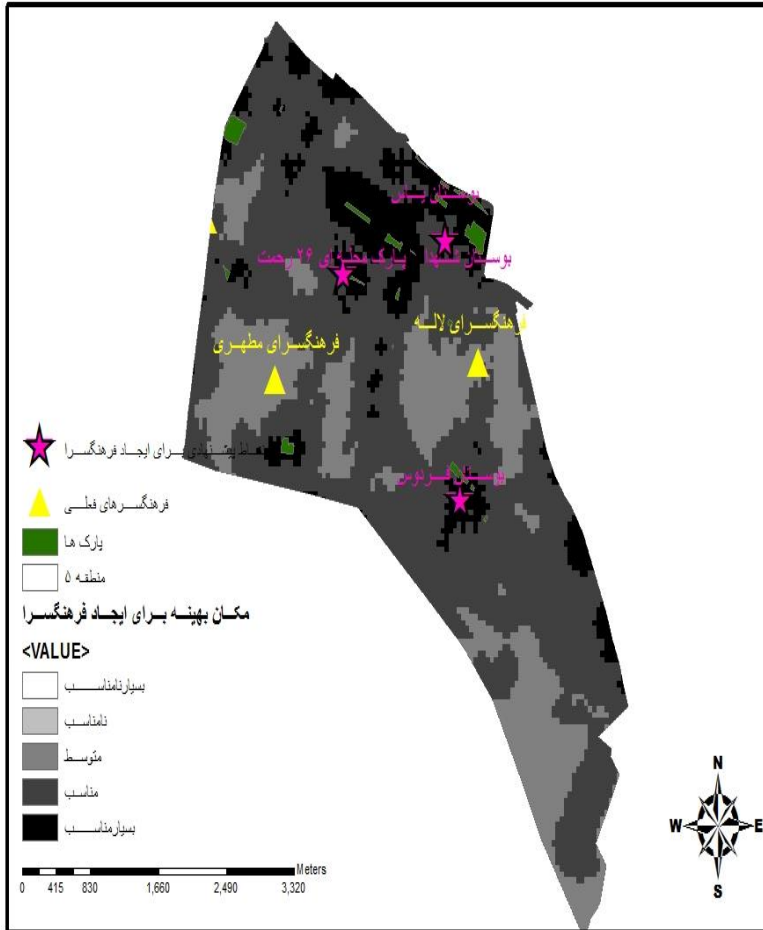
مأخذ: نگارنده



نقشه ۹: نقاط پیشنهادی ایجاد فرهنگسرا در منطقه ۴

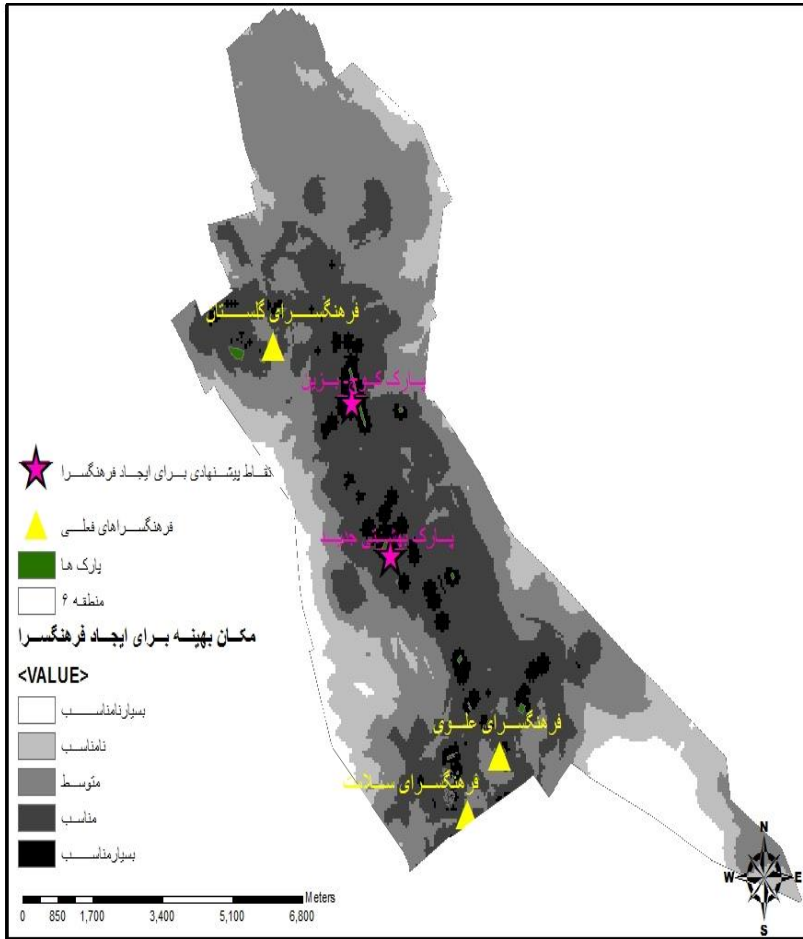
مأخذ: نگارنده

مکان‌یابی فرهنگسراها در مناطق نه‌گانه شهر شیراز با ...



نقشه ۱۰: نقاط پیشنهادی برای ایجاد فرهنگسرا در منطقه ۵

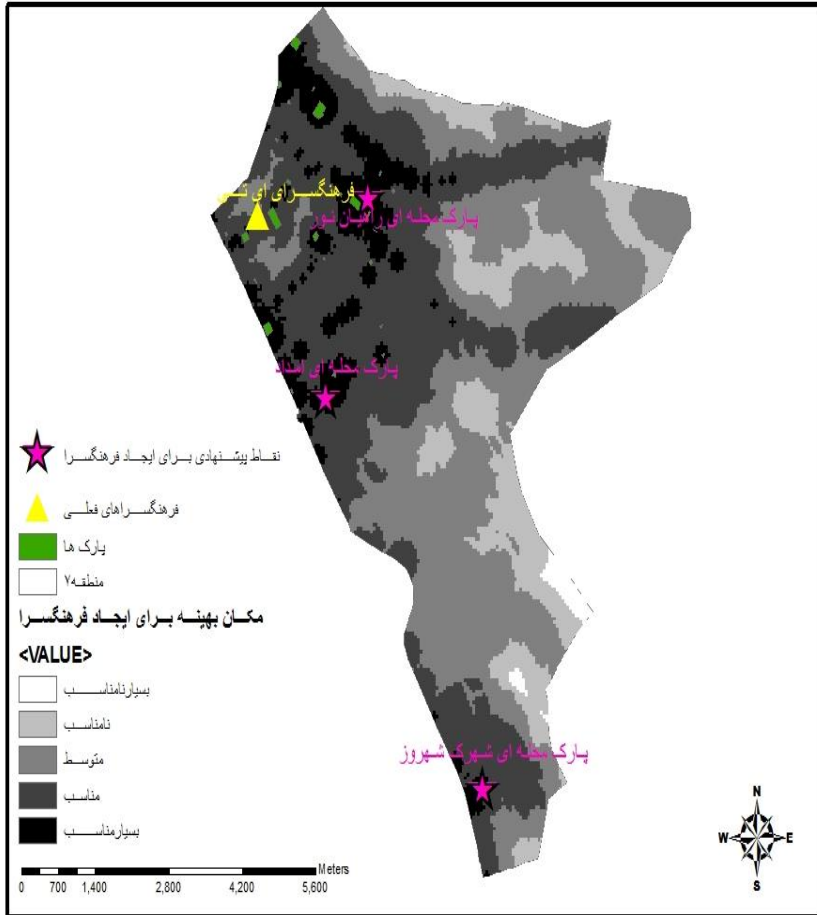
مأخذ: نگارنده



نقشه ۱۱: نقاط بهینه برای ایجاد فرهنگسرا در منطقه ۶ نقشه

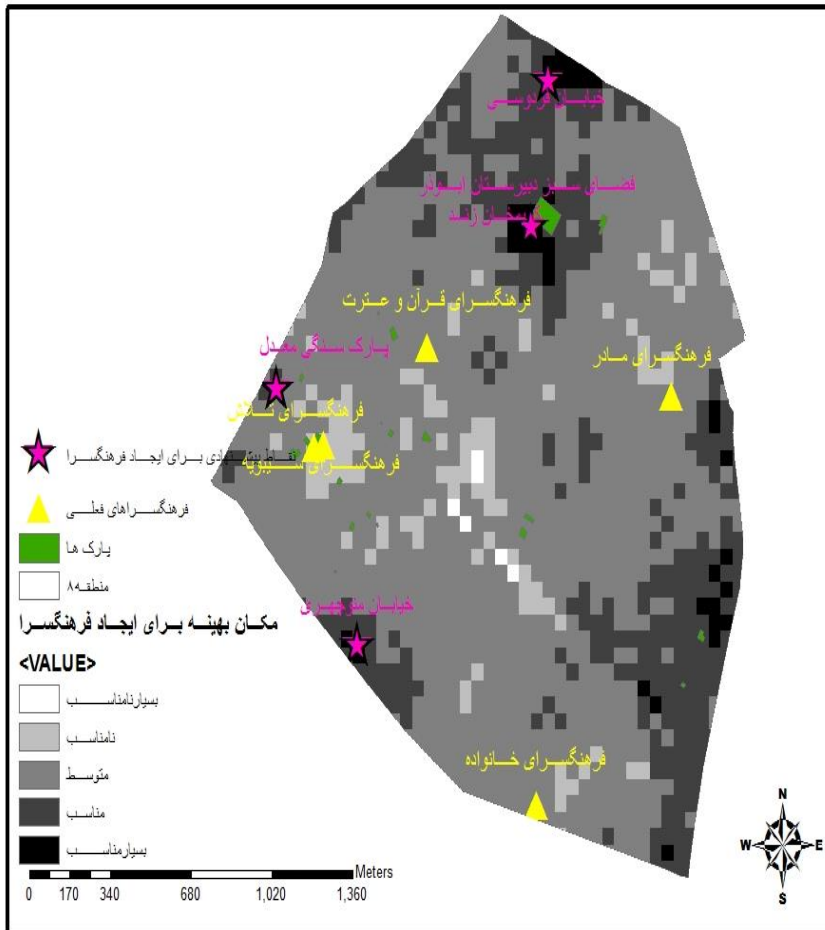
مأخذ: نگارنده

مکان‌یابی فرهنگسراها در مناطق نه‌گانه شهر شیراز با ...



نقشه ۱۲: نقاط بهینه برای ایجاد فرهنگسرا در منطقه ۷

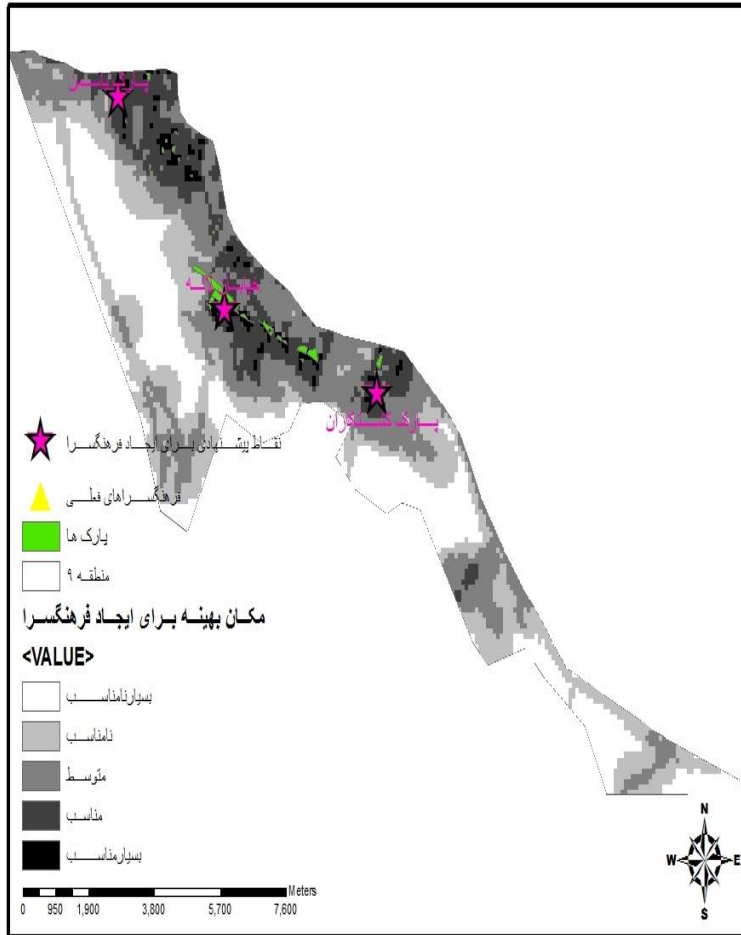
مأخذ: نگارنده



نقشه ۱۳: نقاط پیشنهادی برای ایجاد فرهنگسرا در منطقه ۸

مأخذ: نگارنده

مکان‌یابی فرهنگسراها در مناطق نه‌گانه شهر شیراز با ...



نقشه شماره (۱۴) نقاط پیشنهادی فرهنگسرا در منطقه ۹

مأخذ: نگارنده

۱۱. جمع‌بندی و نتیجه‌گیری

در این پژوهش وضعیت فعلی توزیع فرهنگسراها و جمعیت شهر شیراز و منطقه نه‌گانه این شهر بررسی شد. شهر شیراز با جمعیت $۱/۵۴۹/۴۵۳$ نفر، تعداد خانوار ۴۴۱۲۴۵ ، بعد خانوار $۳,۹۲$ و مساحت $۱۷۸۸۹/۱$ ، دارای نه منطقه می‌باشد.

- مشکلات فرهنگسراهای موجود در مناطق نه‌گانه و پیشنهاد برای رفع این

مشکلات نیز آورده شده است. مشکلاتی از قبیل: کمبود فضا و کلاس، مشکلات کالبدی و معماری ساختمان‌ها، کمبود نیرو و کمبود امکانات که برای رفع این مشکلات نیز استخدام نیروی انسانی، بالا بردن کیفیت فضای فرهنگسراها، افزایش تبلیغات و آموزش شهروندان را می‌توان ذکر کرد.

- مکان یابی محل‌های کنونی فرهنگسراهای مناطق نه‌گانه شهر شیراز از لحاظ بسیاری از مشخصه‌ها همچون دوری از منازل مسکونی، فاصله از دسترسی‌ها و اینکه تعداد فرهنگسرا نیاز جمعیت بعضی از مناطق را جوابگو نبوده است، مناسب نیست. بنابراین بر اساس تحقیقات انجام شده مکان‌های بهینه و پیشنهادی برای فرهنگسراها باید درون پارک‌ها و جاهایی که دسترسی به راههای اصلی و منازل مسکونی وجود داشته باشد ایجاد شود در این مرحله با استفاده از مدل AHP یا تحلیل سلسله مراتبی، در محیط نرم افزاری ArcMap توسط تابع Distance فاصله دسترسی‌ها را استخراج نموده و توسط تابع Reclassify به طبقه‌بندی آنها به تعداد کلاس‌ها اشاره شده در نمودار سلسله مراتبی مکان‌یابی فرهنگسراها و توزیع متعادل و منطقی این کاربری در سطح مناطق پرداخته است.

۱۲. پیشنهادها

پس از مطالعه نیازهای اجتماعی شهروندان و بررسی فرهنگسراهای موجود در شهر شیراز و انجام مکان‌یابی برای فرهنگسراها در راستای حل مشکل شهروندان پیشنهادهایی ارائه می‌شود.

- ایجاد فرهنگسراهای جدید بر اساس جمعیت هر یک از مناطق در شهر شیراز و همچنین در نظر گرفتن بعد مسافت.
- توجه به امنیت شهروندان، بافت کالبدی فرهنگسراها از لحاظ معماری، تعداد کلاس‌ها، زیبایی نمای ساختمان فرهنگسراها.
- توجه به نیاز شهروندان هر یک از مناطق و فرهنگسراهایی که می‌تواند این

مکان‌یابی فرهنگسراها در مناطق نه‌گانه شهر شیراز با ...

نیازها را پاسخ‌گو باشد.

- طراحی یک سایت فرهنگسرای مجازی برای افراد شاغلی که نمی‌توانند به فرهنگسرا دسترسی داشته باشند.

- رسیدگی به مشکلاتی که در خود فرهنگسراها وجود دارد از قبیل کمبود امکانات و نیرو.

- توجه به مناطقی که از لحاظ فرهنگی نسبت به دیگر مناطق پایین‌ترند.

- معاونت فرهنگی اجتماعی شهرداری شیراز بابت تشکیل کلاس‌های مختلفی که برگزار می‌کند تقریباً یک سوم هزینه را از شهروندان دریافت می‌کند که این خود می‌تواند در موفقیت فرهنگسراها مؤثر واقع شود.

- ایجاد فرهنگسراها در پارک‌ها نیز می‌تواند در نسبت موفقیت فرهنگسراها مؤثر باشد زیرا بیشتر شهروندان اوقات فراغت خود را در پارک‌ها می‌گذرانند. شهرداری نیز در این‌گونه فضاها بیشتر می‌تواند برای ایجاد کلاس‌ها، همایش‌ها و جلسات مختلفی که برگزار می‌کند، تبلیغات محیطی خود را انجام دهد.

- معاونت شهرداری شیراز باید تبلیغات وسیعتری را راجع به فعالیت‌های فرهنگسراها در سطح شهر ارائه دهد.

منابع

الف. فارسی

افراسیابی، حسین. (۱۳۸۸). بررسی راه‌کارهای توسعه فرهنگی شهر شیراز از دیدگاه کارشناسان فرهنگی و جوانان. شهرداری شیراز معاونت برنامه‌ریزی گروه مطالعات و پژوهش.

سالنامه آماری شهر شیراز. (۱۳۸۹). مدیریت آمار و فناوری اطلاعات شهرداری شیراز. شیعه، اسماعیل. (۱۳۸۲). مقدمه‌ای بر برنامه‌ریزی شهری. تهران: دانشگاه علم و صنعت ایران، مرکز انتشارات.

عابدین درکوش، سعید. (۱۳۷۲). درآمدی بر اقتصاد شهری. چاپ دوم، تهران: مرکز

نشر دانشگاهی.

فرجی سبکبار، حسنعلی. (۱۳۸۴). مکان‌یابی واحدهای خدمات بازرگانی با استفاده از روش تحلیل سلسله مراتبی. پژوهش‌های جغرافیایی، شماره ۵۱.

زبردست، اسفندیار، (۱۳۸۰). کاربرد فرآیند تحلیل سلسله مراتبی در برنامه‌ریزی شهری و منطقه‌ای. هنرهای زیبا، شماره ۱۰، تهران.

قدسی پور، سید حسن. (۱۳۸۱). فرآیند تحلیل سلسله مراتبی AHP تهران: انتشارات دانشگاه امیرکبیر.

قدسی پور، سید حسن. (۱۳۸۵). فرآیند تحلیل سلسله مراتبی AHP چاپ پنجم، تهران: انتشارات دانشگاه صنعتی امیرکبیر.

۹) گیدنز، آنتونی. (۱۳۸۶). جامعه‌شناسی. ویراست چهارم، ترجمه حسن چاوشیان، تهران: نشر نی.

ب. انگلیسی

Borja, j. and Castells, M. (1997). *Local and Global: The Management of cities in the Information Age*. London: Earthscan.

Çimren, E., B., Çatay, E., Budak. (2007). Development of a machine tool selection system using AHP, *International Journal of Advanced Manufacturing Technology*, 35, 363–376.

Dela Pera, G. (2005). Social and Cultural Policies Toward Indigenous Peoples: Perspectives from Latin America. *Annual Review of Anthropology*, Vol 1.34, pp717- 739.

Omkarprasad, V. and K., Sushil. (2004). *Analytic hierarchy process: An overview of applications*, April.