

شناسایی ابزارهای اقتصادی در مدیریت تأمین منابع مالی شهرهای انرژی محور (نمونه پژوهی: بندر عسلویه)

فرضعلی سالاری سردری*
کارشناس ارشد جغرافیا و برنامه‌ریزی شهری، دانشگاه زابل، کارشناس
معماری و شهرسازی شهرداری لامرد، مدرس دانشگاه پیام نور واحد
گله‌دار

دانشیار جغرافیا و برنامه‌ریزی شهری، گروه جغرافیا، دانشگاه زابل

اکبر کیانی

چکیده

تحلیلی بر وضعیت توسعه‌یافتگی شهر ساحلی عسلویه درمقایسه با میزان توسعه‌یافتگی و سرمایه‌گذاری و تغییرات انجام‌شده در منطقه‌ی پارس جنوبی، گویای اختلاف در روند توسعه‌ی پایدار درون منطقه‌ای از لحاظ اجتماعی و توسعه‌یافتگی صنعتی منطقه است که عامل اصلی توسعه‌نیافتن سکونتگاه‌های منطقه‌ی ناپایداری مالی در شهرداری هاست. امروزه محدودیت و مشکلات تأمین مالی شهرداری‌ها و رشد روزافزون نیازهای جامعه‌ی شهری موضوع «مدیریت هزینه‌ها» را از مزیت به ضرورت تبدیل کرده است. در مقاله‌ی حاضر با روش مطالعه‌ی کتابخانه‌ای و مطالعه‌ی شناختی و میدانی، منابع و درآمدهای پایدار شهرداری عسلویه بررسی و تحلیل شده و درنهایت راهبردهای الگوی تأمین مالی و درآمدزایی پایدار و کارآمد مطابق تحلیل فضایی و ساختار اقتصاد منطقه ارائه شده است؛ بنابراین هدف پژوهش با درنظرگرفتن توسعه‌ی فیزیکی کالبدی شهر عسلویه، شناخت عوامل مؤثر بر رشد فیزیکی کالبدی شهر، بررسی سیر گسترش شهر و الگوی توسعه‌ی فیزیکی آن، شناخت توانمندی‌ها و محدودیت‌های توسعه‌ی فیزیکی شهر و ارائه‌ی راهکارهایی به‌منظور برنامه‌ریزی اصولی و عملی برای تأمین مالی پایدار عسلویه بوده است. نتایج تحلیل عوامل مؤثر بر الگوی تأمین مالی پایدار شهرداری عسلویه بیانگر این است که عوامل طبیعی، از جمله بهره‌گیری از انرژی‌های بومی و مشارکت حوزه‌ی صنعت نفت، گاز و پتروشیمی و نیز توسعه‌ی صنایع مردم‌محور عامل ایجاد قابلیت گردشگری و صنایع دستی و سنتی است. راهبردهای ارائه‌شده درزمینه‌ی درآمدزایی و توسعه‌ی اقتصادی شهرداری به‌صورت برنامه و کوششی مستمر، ساختاریافته، منظم، منطقی و علمی مبتنی بر محیط داخلی و خارجی حوزه‌ی شهری با رویکرد آینده‌نگری در تصمیم‌گیری‌ها و سیاست‌گذاری اساسی و عملیاتی کردن آن‌ها، انجام فعالیت‌ها را میسر می‌کند. مدیریت هزینه‌ها در شهرداری باتوجه به تحولات علمی جدید و عبور از دغدغه‌ها تا رسیدن به وضعیت مطلوب و بهبود وضعیت توسعه‌ی اقتصادی شهر و درآمدزایی شهرداری‌ها باید با برنامه‌ریزی راهبردی و عملیاتی ازجمله فیزیکی و اجرایی و عمرانی، در کنار هم قرار گیرد. یافته‌های پژوهش باهدف تأمین مالی شهرداری و نهادهای مدیریت محلی شهری نشان‌دهنده آن

است که درآمدزایی باید باتوجه به ساختار اقتصادی کلی منطقه صورت پذیرد. راهبردهای جدید در سند راهبردی، درآمدزایی شهرها (روش ارزیابی اقتصادی) و بهره‌گیری از توان صنعت گردشگری (صنعت سبز و پاک) و صنایع و خدمات وابسته به آن را در توسعه اقتصاد شهری دربر می‌گیرد؛ همچنین، درآمدزایی برای شهرداری با تحلیل توان محیطی شهر و مناطق اطراف آن و برنامه‌ریزی گردشگری صورت می‌پذیرد که با اقدامات توسعه‌ای و زیباسازی شامل سرمایه‌گذاری و ایجاد زیرساخت‌ها، ایجاد شغل برای شهروندان و درآمدزایی پایدار همراه است.

واژگان کلیدی: نظام درآمدی شهرداری، تأمین مالی پایدار، مالیه‌ی محلی، مدیریت محلی، شهر ساحلی عسلویه

۱. مقدمه

سکونتگاه‌های شهری تنها، کانون تولید و توزیع و مصرف کالا و خدمات نیستند، بلکه مراکز اصلی شکل‌گیری فعالیت‌های اقتصادی اجتماعی در تمدن‌های بشری محسوب می‌شوند (حیدری چپانه، ۱۳۸۹: ۲۳). در رویکرد اقتصاد شهری با بروز عواملی همچون گسترش دامنه‌ی فعالیت‌های شهرداری‌ها و افزایش انتظارات مردم از مدیریت محلی یا مدیریت شهری و نیز مشکلات ناشی از افزایش جمعیت شهری، نیاز به گسترش منابع مالی و درآمدی شهرداری‌ها (تأمین منابع مالی پایدار) بیشتر شده است (قلعه‌دار، ۱۳۸۲: ۶۹)؛ بنابراین در میان بخش‌های مختلف مدیریت شهری، تأمین منابع مالی و درآمدی شهرداری‌ها اهمیت ویژه‌ای دارد؛ زیرا ازسویی کسب درآمد شهرداری‌ها تأثیر بسیاری بر ارائه‌ی خدمات به شهروندان دارد و ازسوی دیگر، نبود درآمد کافی علاوه بر فراهم‌نیاموردن خدمات ضروری در شهر، اساساً اجرای تمامی طرح‌ها و برنامه‌های شهری را با مشکل مواجه خواهد ساخت (جمشیدزاده، ۱۳۸۲: ۱۷۴ و نیز قنبری، ۱۳۹۰: ۷۷).

تأمین مالی طرح‌های شهری از چالش‌های اصلی مدیریت شهری به‌ویژه در کشورهای درحال توسعه است؛ چراکه بسیاری از جمعیت شهری آفریقا، آسیا، امریکای لاتین و دیگر مناطق کمتر توسعه‌یافته در سکونتگاه‌هایی زندگی می‌کنند که حداقل زیرساخت‌ها را ندارد. با این وضع، حل مشکل مسکن و ایجاد زیرساخت‌ها و تأسیسات شهری در این دسته از کشورها تا سال ۲۰۳۰ به بیش از ۳/۶ تریلیون دلار سرمایه‌گذاری نیاز دارد. کم‌کردن کمک‌های دولتی به شهرداری‌ها از ملزومات توسعه‌ی شهری است؛ اما افزایش مسئولیت‌ها همیشه متناسب با ظرفیت‌ها و امکانات مالی دولت‌های محلی نیست. در بسیاری مواقع، نهادهای حکومت محلی به‌خوبی برای مقابله با چالش‌های مالی و زیرساختی شهر آماده نشده‌اند. از چالش‌های بسیار مهم مالی مربوط به زیرساخت‌های شهری، کمبود بودجه بر اثر ناکارآمدی سیستم انتقال مالی از دولت مرکزی، ناکافی بودن درآمد شهرداری‌ها از مالیات‌ها و سایر منابع درآمدی یا حیف و میل منابع و توزیع نادرست آن‌ها در مدیریت شهری و دیگر اشکال تأمین مالی است.

امروزه در موضوعات مدیریت و اقتصاد شهری و نیز مباحث توسعه‌ی پایدار شهری موضوعی باعنوان

«سبز شدن ابزارهای مالی شهرداری»^۱ با روش‌هایی از جمله تجمیع عوارض، پارکینگ شهری با قیمت‌های متغیر، تقسیم نرخ مالیات بر املاک و... به منزله‌ی یکی از فازهای اولیه‌ی دستیابی به زیرساخت‌های شهر سبز و شهر پایدار مطرح است.

طرح موضوع خودکفایی و خوداتکایی شهرداری‌ها در سال ۱۳۶۲ بدون توجه به مبانی نظری حاکم بر روابط مالی دولت و شهرداری‌ها آغاز شد و ادامه‌ی این سیاست در سال‌های بعد شهرداری‌ها را در شرایط حادی قرار داد و شمارش معکوس را برای کاهش سهم آن‌ها از بودجه‌ی دولتی پایه نهاد. با کاهش وابستگی درآمدی شهرداری‌ها به دولت و با توجه به تشدید مسائل و مشکلات شهرها در نتیجه‌ی رشد جمعیت و مهاجرت، افزایش تقاضا برای خدمات شهری و اتکای شهرداری‌ها به درآمدهای ناپایدار، شرایط کار را برای متولیان امر در شهرداری‌ها دشوار کرده است (قنبری، ۱۳۹۰: ۵۲)؛ بنابراین برخورداری از منابع مستمر درآمدی، دست‌کم برای پاسخگویی به هزینه‌های دائمی، برنامه‌ریزی مالی و بودجه‌ای شهرداری‌ها را مختل کرد و با این روند، منابع درآمدی فعلی جواب‌گوی هزینه‌های رو به تزاید شهرداری‌ها در سال‌های آتی نخواهد بود (قادر، ۱۳۸۶: ۱۳۶). بررسی منابع درآمدی شهرداری‌ها روشن می‌کند که منابع درآمدی پایدار سهم ناچیزی در تأمین مالی شهرداری‌ها دارند؛ بنابراین درآمد شهرداری‌ها باید در اساس، از طریق منابع پایدار و منظم و قابل‌وصول تأمین شود و منابع درآمدی ناپایدار در ردیف‌های درآمدی شهرداری‌ها جای خود را به منابع پایدار و مستمر و قابل‌وصول دهد (علی‌آبادی، ۱۳۸۰: ۴۶). دلایل متعددی برای اتخاذ سیاست راهبرد درآمدزایی پایدار و تمرکززدایی، به‌خصوص عدم تمرکز مالی در مدیریت محلی وجود دارد. پاسخگویی به اولویت‌های محلی، افزایش پاسخگویی و ارتقای بهره‌وری و کارایی نهادهای محلی و همچنین، ایجاد رقابت سالم در قلمروهای مدیریتی برای بروز نوآوری و خلاقیت از جمله‌ی این دلایل است.

با تحلیل درآمدها و هزینه‌های شهری این نکته به‌خوبی روشن می‌شود که شهرداری‌ها و مدیران آن با محدودیت منابع و درآمد، یعنی فقدان منابع مالی کافی، ناتوانی در کنترل مالی، بودجه‌بندی و برنامه‌ریزی هزینه رو به‌رو هستند و هزینه‌های شهرداری‌ها در بخش خدمات شهری^۲ به‌صورت روزانه و مستمر در مقابل هزینه‌های عمرانی و توسعه‌ای قرار گرفته است؛ براین اساس رویکرد مدیریت شهری باید نیازهای در حال تغییر و افزایش جمعیت شهری را در نظر گیرد و به ایجاد درآمد پایدار برای شهرها در قالب برنامه‌ها و سند از پیش طراحی شده یا رویکرد راهبردی و استراتژیک بپردازد که بر اساس شناخت شهر و قابلیت‌ها و تنگناهای آن، از لحاظ ساختار و شرایط محیطی طبیعی و ساختار فیزیکی کالبدی باشد و ساختار اقتصادی و اجتماعی و تحلیل و تبیین مسائل در محیط داخلی و خارجی شهر را به‌مثابه‌ی شاخص اساسی و اصلی در حوزه‌ی کلان و برنامه‌محور توسعه‌ی شهری، به‌صورت انعطاف‌پذیر و با دیدگاه آینده‌محور مدنظر قرار دهد و بین درآمد و هزینه‌های شهری تعادل مالی برقرار سازد. اساسی‌ترین جهت‌گیری درآمدزایی بلندمدت و پایدار شهرداری، مدیریت محلی شهری مطابق سند راهبردی را در سطح محلی و

1. Greening of municipal financial instruments
2. Urban Service

منطقه‌ای^۱ با سه عنصر انسان و فضا و فعالیت (نوع فعالیت) باتوجه به محیط طبیعی سطوح آن پیوند می‌زند و امکان بهره‌برداری از قابلیت‌ها و امکانات حوزه‌ی تحت پوشش را فراهم می‌سازد. مدیران شهری^۲ نیز باید با تکیه بر توان محیط انسانی و طبیعی و فیزیکی حوزه‌ی تحت نفوذ مستقیم شهر، به درآمدزایی برای شهرداری‌ها در راستای خوداتکایی و خودکفایی آن‌ها بپردازند؛ لذا، این پژوهش با هدف معرفی درآمدهای پایدار و به‌خصوص باتوجه به پتانسیل منطقه‌ی نمونه درزمینه‌ی گردشگری به‌منزله‌ی روشی کاربردی برای پایدارسازی منابع درآمدی و بررسی زمینه‌های به‌کارگیری این امکان بالقوه نگاشته شده است.

۱-۲. مبانی نظری پژوهش

طراحی نظام درآمدی شهرداری‌ها در ایران بدون توجه به مبانی نظری مالی محلی صورت گرفته است و پیامدهایی منفی نظیر کاهش کارایی تخصیصی در اقتصاد شهری، ناسازگاری مالیات‌ها و بهای خدمات شهری با عدالت افقی و عمودی، بی‌ثباتی درآمدهای شهرداری و عدم حساسدهی شهرداری به‌منزله‌ی عرضه‌کننده‌ی خدمات شهری در مقابل شهروندان از آن جمله است (هادی زور، ۱۳۸۷).

مبانی نظری مالی محلی با تأکید بر منابع درآمدی آن، براساس معیارهای علمی برای طراحی و تدوین سند راهبردی درآمدزایی و تأمین مالی مدیریت محلی و نظام مطلوب درآمدهای آن، مبانی نظری پیش‌رو را دربر می‌گیرد: عدم تمرکز مالی مبتنی بر نظریه‌ی فدرالیسم مالی و میزان کارآمدی دولت و مدیریت محلی از کالاهای و خدمات عمومی؛ اقتصاد مالیات محلی که در ایران به نام عوارض شهرداری شناخته می‌شود؛ اقتصاد بهای خدمات شهرداری، به‌معنای متنوع‌سازی خدمات و اخذ بهای خدمات شهری و اقتصاد کمک دولت مرکزی به مدیریت محلی و تأمین مالی شهرداری‌ها که شامل کمک عمومی غیرانتخابی یا غیرمشروط و کمک مشخص مشروط یا انتخابی می‌شود (هادی زور، ۱۳۸۷: ۲۰).

در ارزیابی مالیات‌ها به‌مثابه‌ی منبع عمده‌ی درآمد، سه هدف اصلی انتقال منابع از بخش خصوصی به بخش عمومی و توزیع منصفانه‌ی هزینه‌ها بین سطوح مختلف و افزایش رشد اقتصادی برای مالیات‌ها ارائه شده است (قنبری، ۱۳۹۰). نظر به اینکه دارایی‌ها و بدهی‌های نهاد شهرداری، عمومی است، براساس نظریه‌های اقتصادی و مالی عمومی، منابع لازم برای سرمایه‌گذاری‌های آن باید از طریق دریافت مالیات از شهروندان تأمین گردد و متقابلاً، منافع خصوصی و اجتماعی حاصل از این سرمایه‌گذاری‌ها به تأمین‌کنندگان مالی آن، یعنی مالیات‌دهندگان تخصیص یابد.

در تأمین مالی هزینه‌های جاری تولید و عرضه‌ی کالاها و خدمات شهرداری‌ها، رویکرد نظری درباره‌ی کالاها و خدمات خصوصی و عمومی متفاوت است. شهرداری‌ها درزمینه‌ی تأمین مالی هزینه‌های جاری تولید و عرضه‌ی کالاها و خدمات عمومی ناچارند از مکانیزم مالیات‌گیری استفاده کنند، مانند تأمین مالی منابع سرمایه‌گذاری خود؛ اما درباره‌ی ارائه‌ی کالاها و خدمات خصوصی می‌توانند بها را از مصرف‌کنندگان دریافت نمایند. در ارائه‌ی این نوع از کالاها و خدمات ممکن است شهرداری‌ها

1. Local and Regional

۲. شهردار باید خود را مدیر شهر بداند؛ نه مدیر شهرداری.

به دلیل وجود آثار خارجی مثبت یا نیاز به تولید کالاهایی با ارزش فرهنگی و هنری یا درکل موارد شکست بازار، در برخی مواقع نیازمند اعطای یارانه و در نتیجه استفاده از مالیات محلی باشند. نکته‌ی مهمی که معمولاً در این زمینه از دیدگاه نظری مغفول می‌ماند، عدالت اجتماعی است. غفلت از این موضوع، باعث خواهد شد شهروندانی که توان پرداخت مالیات ندارند، از کالاها و خدمات تولیدی شهرداری محروم شوند. به منظور رفع این معضل، از مالیات‌های محلی تصاعدی و کمک‌های مالی بلاعوض دولت به شهرداری استفاده می‌شود تا هم در مقوله‌ی جمع‌آوری مالیات و هم در دریافت بهای کالاها و خدمات شهری، معافیت‌ها و تخفیف‌هایی مناسب برای این دسته از شهروندان در نظر گرفته شود (حسن‌زاده، ۱۳۸۷). نحوه‌ی تأمین منابع مالی به صورت کلی در مدیریت‌های محلی، به منظور هزینه در فعالیت‌های عمرانی و توسعه‌ای شهر در شکل ۱ نمایش داده شده است. از ابزارهای مهم پشتیبان حکومت‌های محلی، درآمدهای پایدار است. براساس نظریه‌های اقتصادی، درآمدهای پایدار توسعه‌ی شهری باید خصیصه‌ی تداوم‌پذیری و سالم‌بودن یا مطلوب‌بودن را داشته باشند. تداوم‌پذیری اقلام درآمدی باید در طول زمان قابل اتکا باشد و بتوان برای دستیابی به آن برنامه‌ریزی‌های لازم را صورت داد؛ بنابراین همه‌ی اقلام درآمدی که به هر دلیلی متأثر از شوک، بحران‌ها، تغییر قوانین و مقررات و نوسانات اقتصادی‌اند، قابل اتکا نیست و خصیصه‌ی اول‌پایداری در آن‌ها ضعیف خواهد بود.

نمودار ۱: نحوه‌ی تأمین منابع مالی به صورت کلی در مدیریت‌های محلی به منظور هزینه در فعالیت‌های عمرانی و توسعه‌ای شهر



(نگارندگان)

مطلوب‌بودن درآمدهای پایدار بدین معناست که دستیابی به آن‌ها نباید شرایط کیفی شهر را به منزله‌ی پدیده‌ای زنده و پویا در معرض تهدید قرار دهد. به عبارتی مطلوب‌بودن و سالم‌بودن درآمد حائز اهمیت است؛ یعنی اگر درآمدهای حاصل شده از مدیریت شهری سبب کاهش شرایط کیفی زندگی در شهر شود، مانند عوارض طرح‌های توسعه‌ی شهری، به مثابه‌ی درآمدهای پایدار تلقی نمی‌شود (عندلیب، ۱۳۸۸).

براساس فرایند سند راهبردی درآمدزایی پایداری که فراتر از مراحل انجام کار و دارای خصیصه‌ی

بازخورد است، باید معضل اجرایی شدن فعالیت‌ها و پروژه‌های در دست اقدامی که مشکل آن‌ها وابستگی به منابع مالی با ساختار نامناسب در تخصیص اعتبارات عمرانی شهرداری است و نه برنامه‌ریزی و طراحی، برطرف شود و مدیریت یکپارچه‌ی شهری موظف است آن‌ها را با حداقل هزینه و درآمدزایی متنوع و همچنین با قدرت اثرگذاری و اقدامات توسعه‌ای بیشتر ادامه دهد و از حالت دوگانگی بین بخش دولتی و غیردولتی خارج کند؛ در نتیجه به صورت سازمانی غیردولتی قادر خواهد بود به فرایندها و برنامه‌های خود در قالب طرح‌های شهری در حوزه‌ی زیرساخت‌ها و فعالیت‌های سرمایه‌ای ادامه دهد.

برنامه‌ریزی راهبردی و تدوین سند راهبردی یا برنامه‌ریزی راهبردی با شیوه‌ی خلاق و نوآورانه، به مثابه‌ی مبنایی مهم برای توسعه و تعالی هر سازمانی است. در این سند راهبردی با تأکید بر سازمان شهرداری یا مدیریت شهری، از طریق برنامه‌ریزی دقیق راهکارهای درآمدزایی پایدار برای سازمان مذکور ارائه شده است. در سند راهبردی درآمدزایی پایدار برای شهرداری‌ها، دیدگاه و نگرش مدیران و تصمیم‌گیران و کارکنان شهرداری در اجرایی کردن برنامه‌ریزی راهبردی بسیار مهم است.

سند راهبردی درآمدزایی شهرهای استان تهران با رویکرد اقتصاد دانش‌بنیان و مبتنی بر آینده یا توسعه‌ی پایدار، با بهره‌گیری از منابع طبیعی و استفاده‌ی درست و بهینه از آن تدوین شده است تا از پیامدهای ناشی از مدیریت یک‌جانبه و رشد کمی نگر و از بین رفتن منابع طبیعی جلوگیری کند و براساس مطالعات امکان‌سنجی و کارشناسی به توسعه‌ی فعالیت‌های شهری و کمک به روند آن در حوزه‌ی زندگی شهروندان و فعالیت‌های آنان در زمینه‌ی اقتصادی، صنعتی، کشاورزی و صنایع، شامل خدمات گردشگری، تبلیغات، بازاریابی و پژوهش، یاری رساند (عندلیب، ۱۳۸۸).

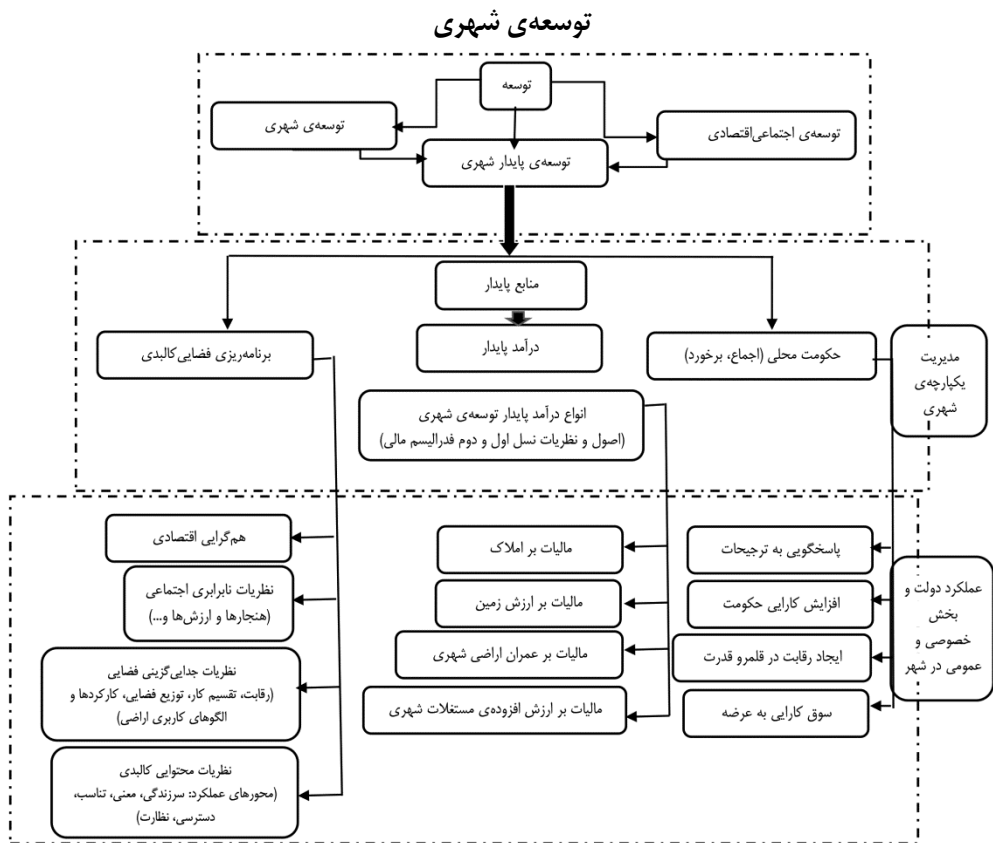
اهمیت‌دادن به فعالیت‌های اقتصادی شهروندان و واگذاری استقلال کاری به آنان و نیز ارائه‌ی آموزش‌های گوناگون مهم، سبب ایجاد بازخورد در منابع مالی یا درآمد و ارائه‌ی نتیجه‌گیری^۱ به شهرداری‌ها می‌شود. مطابق دیدگاه سرمایه‌آبا در نظر گرفتن سرمایه‌ی سازمانی که سه نوع انسانی و سازمانی و اجتماعی را دربر می‌گیرد، سرمایه‌ی معنوی در کنار سرمایه‌ی مادی در سند راهبردی مورد توجه و تأکید است. دستیابی به الگوی پایدار منابع اقتصادی برای تأمین هزینه‌های جاری و عمرانی شهرداری‌ها از طریق تمایل به پرداخت^۳ مصرف‌کنندگان کالا و خدمات در شهر، مطابق با تحلیل تجربه‌ی انتخاب متقاضیان و مصرف‌کنندگان، روش هزینه‌ی سفر، روش قیمت‌گذاری و... است.

با در نظر گرفتن ضرورت خودمختاری مالی مدیریت محلی شهرداری‌ها برای استفاده از مالیات فروش و دستمزد در کنار مالیات بر دارایی، باید فعالیت‌هایی را انجام داد؛ از جمله: خصوصی‌سازی خدمات شهری، ایجاد بازار رسمی و غیررسمی کار و اشتغال، دریافت عوارض شرکت‌های تولیدی، دریافت از مؤسسات مالی و اداری، تعریف طرح‌های درآمدزا، توسعه و گسترش خدمات شهری نظیر تاکسیرانی و فاضلاب شهری، تخصیص اعتبارات عمرانی شهرداری‌ها در نقش مشارکت‌های مردمی یا با کمک خیرین، تأمین

1. Outcome feed back
2. Social capital
3. Willingness to pay (W.T.P)

نیازمندی‌های عمومی و تأسیسات زیربنایی، ایجاد فرصت‌های شغلی جدید، استفاده از عوارض دریافتی از فعالیت‌ها و کارخانه‌های تولیدی و اضافه‌درآمد شهرداری‌ها در سال مالی. علاوه بر آنچه گفته شد سرمایه‌ها به جای پس‌انداز در صندوق ذخیره‌ی درآمد باید در زمینه‌هایی فعال شود؛ از جمله در حوزه‌ی سازندگی و سرمایه‌گذاری در صنایع تبدیلی و صنایع جانبی منطقه و توسعه‌ی واحدهای بسته‌بندی و فرآوری با توجه به تولیدات کشاورزی در حومه‌ی منطقه‌ی شهری؛ همچنین به منظور رفع نیازهای بسیار مهم و رسیدن به رضایت مطلوب باید نکاتی رعایت شود و برنامه‌ریزی‌هایی صورت گیرد، از جمله در هزینه‌های پرسنلی، هزینه‌های اداری، هزینه‌های سرمایه‌ای یا دارایی و پرداخت‌های انتقالی کالا یا خدمت بر مبنای اصول بودجه‌بندی شهری، براساس درک کمبود منابع در مقایسه با نیازها، طبقه‌بندی نیازها و ارزش‌گذاری آن‌ها، تخصیص منابع در دسترس به نیازهای مهم‌تر، تعیین مسیر و عملیات لازم برای رسیدن به بهترین ترکیب هدف‌ها.

نمودار ۲: رابطه‌ی معیارها و شاخص‌های تأثیرگذار در مدیریت محلی با درآمدهای پایدار



(عندلیب، ۱۳۸۸)

۱-۳. پرسش‌های پژوهش

۱. چگونه می‌توان برای کسب و اتکا به منابع و درآمدهای پایدار نظامی مناسب ایجاد کرد؟
۲. ابزارهای اقتصادی و راه‌های ایجاد درآمد پایدار و تأمین منابع مالی شهرداری عسلیویه چیست؟

۱-۴. فرضیات پژوهش

۱. به نظر می‌رسد با استفاده از درآمدهای پایدار مانند گردشگری یا مشارکت مردم در تأمین منابع مالی شهرداری بتوان نظام مناسبی برای کسب و اتکا به منابع درآمدی پایدار ایجاد کرد.
۲. به نظر می‌رسد مناسب‌ترین راه به‌منظور ایجاد درآمدهای پایدار باتوجه‌به وضعیت فعلی منطقه‌ی درحال مطالعه، اکوتوریسم، ورزش‌های زمستانی، دریافت عوارض ورودی از افراد بازدیدکننده، فروش محصولات بومی و فرهنگی و... باشد.

۱-۵. روش پژوهش

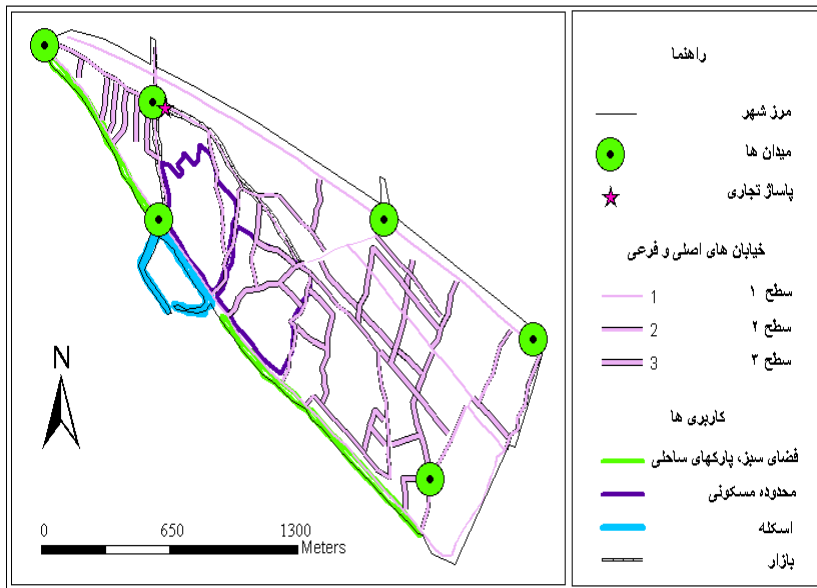
باتوجه‌به ماهیت موضوع و مؤلفه‌های موردبررسی، رویکرد حاکم بر این پژوهش «توصیفی-تحلیلی» است. در مقاله‌ی حاضر با استفاده از مطالعات کتابخانه‌ای و مطالعات شناختی و میدانی، منابع و درآمدهای پایدار شهرداری عسلیویه بررسی و تحلیل می‌شود و درنهایت، راهبردهای الگوی تأمین مالی و درآمدزایی پایدار و کارآمد مطابق تحلیل فضایی و ساختار اقتصاد منطقه ارائه می‌گردد.

۲. معرفی محدوده‌ی مورد مطالعه

شهر عسلیویه در محدوده‌ی ۲۷ درجه و ۲۷ دقیقه و ۵۵ ثانیه تا ۲۷ درجه و ۲۹ دقیقه و ۱۴ ثانیه‌ی عرض جغرافیایی شمالی و ۵۲ درجه و ۳۵ دقیقه و ۴۱ ثانیه تا ۵۲ درجه و ۳۷ دقیقه و ۲۷ ثانیه‌ی طول جغرافیایی شرقی و در ارتفاع ۵ متری از آب‌های آزاد قرار دارد. شهر عسلیویه مرکز شهرستان عسلیویه است. این شهرستان در سال ۱۳۹۰ با برخورداری از دو نقطه‌ی شهری و ۲۱ روستا، جمعیتی ۶۵۵۸۴ نفره داشته است.

جمعیت شهرستان، هم‌اکنون بالغ بر ۹۰ هزار نفر است که ۳۰ هزار نفر آن بومی است و ۶۰ هزار نفر آن غیربومی است که از سایر استان‌های کشور و اتباع کشورهای بیگانه هستند و باعنوان نیروی کار در تأسیسات منطقه مشغول فعالیت‌اند (کیانی و سالاری سردری، ۱۳۹۱: ۱۵۷). از مجموع جمعیت شهرستان عسلیویه تعداد ۱۹۳۸۷ نفر معادل ۲۹/۶ درصد در دو نقطه‌ی شهری عسلیویه و نخل تقی، تعداد ۲۱۵۶۹ نفر معادل ۳۳ درصد در کمپ‌های منطقه‌ی اقتصادی انرژی پارس و تعداد ۲۴۶۲۸ نفر معادل ۳۷/۴ درصد در مناطق روستایی ساکن هستند. نکته‌ی شایان توجه در بررسی جمعیت این شهرستان، تعداد بیشتر مردان درمقایسه‌با زنان و نیز جمعیت فراوان ساکن در کمپ‌هاست. در این سال از مجموع جمعیت، تعداد ۴۵۸۱۰ نفر معادل ۷۰ درصد را مردان و تعداد ۱۹۷۷۴ نفر معادل ۳۰ درصد را زنان تشکیل داده‌اند (amar.org.ir, 2014).

شکل ۱: محدوده‌ی شهر عسلویه و توزیع فضاها و کاربری‌های موجود آن



(نگارندگان، ۱۳۹۵)

شهر عسلویه^۱ از شمال به شهر نخل تقی، یعنی منطقه‌ی ویژه‌ی اقتصادی انرژی پارس جنوبی، سایت یک، از جنوب به اراضی نفت و گاز، از شرق به فرودگاه قدیم عسلویه و اراضی متعلق به ارتش جمهوری اسلامی ایران، یعنی محدوده‌ی پشتیبانی منطقه‌ی ویژه‌ی اقتصادی انرژی پارس جنوبی و از مغرب به خلیج فارس محدود می‌شود (بخشداری عسلویه، ۱۳۸۸). عسلویه از سال ۱۳۶۷ به صورت دهرداری و به‌مثابه‌ی دهستان و در سال ۱۳۸۱ به صورت بخش و از طریق بخشداری اداره می‌شد. در سال ۱۳۸۳ به شهر عسلویه با نظارت شهرداری تغییر وضعیت داده و در سال ۱۳۹۱ به شهرستان ارتقا یافته است. (بخشداری عسلویه، ۱۳۸۸).

بندر عسلویه در جنوب شهرستان کنگان و در فاصله‌ی ۷۵ کیلومتری شهر کنگان و ۳۰۸ کیلومتری تا مرکز استان بوشهر، با مساحتی حدود ۲۳۰ هکتار و با حدود ۳۶۰۰ متر مربع آبی در جنوبی‌ترین نقطه‌ی استان بوشهر واقع شده است (شکل ۲). این شهر در مدار ۲۷°۲۸ عرض جغرافیایی شمالی و ۵۲°۳۶ طول شرقی جغرافیایی در ارتفاع ۵ متری از آب‌های آزاد قرار دارد (جعفری، ۱۳۷۹: ۸۲۶). مطابق آمارهای رسمی، جمعیت عسلویه در سال ۱۳۷۵ برابر با ۳۰۸۷ نفر در قالب ۵۰۴ خانوار و در سال ۱۳۸۵ برابر با ۷۸۱۸ نفر در قالب ۱۵۷۴ خانوار اعلام شده است (مرکز آمار ایران، ۱۳۷۵ و ۱۳۸۵).

1. Assalouyeh

۳. عوامل مؤثر بر توسعه و گسترش کالبدی فضایی شهر عسلویه

بندر عسلویه به مثابه‌ی شهری بندری در ساحل شمالی خلیج فارس و در مدخل خلیج نایبند واقع شده است و شهری نوپدید است که شکل‌گیری هسته‌ی اولیه‌ی آن به کمتر از یک‌دهه قبل بازمی‌گردد. این شهر پس از رشد و توسعه‌ی فعالیت‌های صنعتی در منطقه‌ی پارس جنوبی در سال ۱۳۷۷ به سرعت از لحاظ فیزیکی توسعه یافته است. مراحل توسعه و گسترش شهر ساحلی عسلویه که پایتخت اقتصادی ایران و محل شکل‌گیری تمدنی جدید بر مبنای انرژی است، به دو مرحله‌ی قبل از فعالیت‌های صنعتی و بعد از فعالیت‌های صنعتی در منطقه‌ی اقتصادی پارس جنوبی تقسیم می‌شود.

این شهر از سال ۱۳۷۷ همزمان با آغاز فعالیت‌های صنعتی منطقه‌ی پارس جنوبی از تحولات اقتصادی و صنعتی منطقه متأثر بوده است و در سال ۱۳۸۳ به شهر ارتقا می‌یابد؛ بر این اساس رشد نامتوازن فعالیت‌های صنعتی منطقه‌ی اقتصادی پارس جنوبی و افزایش مهاجرت به منطقه در برابر وضعیت خدماتی شهر، در زمینه‌ی امکانات ارتباطی، یعنی شبکه‌بندی شهر و خیابان و کوچه و کاربری اراضی و خدمات رفاهی اداری مسائل و مشکلاتی وجود داشته و دارد.

با توجه به مطالعات میدانی که طی سال‌های متمادی در شهر و منطقه‌ی عسلویه صورت گرفته است، ورودی شهر عسلویه و نخل تنقی و سه‌راه عسلویه نقطه‌ی نمایش برخورد تباین‌های فرهنگی و مشکلات در سال‌های اولیه بوده؛ همچنین، مراکز تجاری نیز در این محدوده شکل گرفته است. هجوم مهاجران به این شهر به کمبود مسکن، افزایش اجاره‌بها، بورس‌بازی زمین و افزایش قیمت زمین شهری منجر شده است. این روند سبب توسعه‌ی شهر به صورت عمودی^۱ و بهره‌گیری از ماشین یا مدرنیسم شده است (سالاری سردری، ۱۳۸۹: ۱۰۷).

شکل‌گیری فضاهای جدید اداری همانند شهرداری، بخش‌داری، دفتر امام‌جمعه، آتش‌نشانی، فرمانداری، ستاد بحران، توسعه‌ی اسکله‌ی ماهیگیری، موزه‌ی مردم‌شناسی، کتابخانه، فضاهای تجاری مانند پاساژها و مجتمع‌های تجاری و مجتمع‌های مسکونی (بودایی) از جمله تغییرات کالبدی در شهر بوده است؛ همچنین بهبود وضعیت شریان‌های دسترسی شهر، فضاهای سبز شهری، تغییر کاربری‌ها و تراکم شهری نقش بسزایی در گسترش فیزیکی و منظر^۲ و سیمای شهر عسلویه داشته است (سالاری سردری، ۱۳۸۹: ۱۰۸).

۴. ویژگی‌های فیزیکی کالبدی شهر عسلویه

با توجه به اینکه شکل و ساختار شهر در حال تغییر و تحول است، کم‌عرض بودن خیابان‌های اصلی و فرعی آذر هسته‌ی اولیه‌ی شهر، یعنی خیابان مسجد جامع با بافت نیمه‌روستایی و نیز وجود زمین‌های خالی و فضای باز در شمال شرقی و شمال غربی موجب شکل‌گیری بافت‌های جدید شهر در جنوب

1. Sprawl
2. Escape/Vista
3. Major & Minor

شرقی و در کنار بافت‌های قدیمی شهر عسلویه شده است؛ به‌طور کلی بافت شهر از نظر دسترسی نظم خاصی ندارد و اصولاً بسیار کم‌عرض است که باعث ناتوانی در خدمات‌دهی مناسب می‌شود. در غرب شهر عسلویه، یعنی شرکت عمران و توسعه، بافت شهری با الگوی شهرسازی شطرنجی، مدرن، بازطراحی‌شده و با شبکه‌ی اصلی و نیز دسترسی مناسب رشد کرده است. هسته‌ی اولیه‌ی شهر در حاشیه‌ی ساحل و مناطق مسکونی^۱ متمرکز، یعنی در خیابان مسجد جامع قرار دارد که بافتی نیمه‌روستایی دارد و محور اصلی شهر، خیابان دولت و خیابان ساحلی است.

بخش اعظم عناصر تجاری^۲ نیز در حاشیه‌ی خیابان‌های دولت، جمهوری اسلامی، وحدت و خلیج‌فارس شکل گرفته است. مرکز تجاری شهر در محدوده‌ی خیابان لنج تا مرکز بهداشت و بهداری ادامه دارد. استقرار تناوبی مغازه‌ها با عملکردهای مشابه تجاری، مانند خدمات و ابزارآلات صنعتی، مواد غذایی، لوازم صوتی‌تصویری و پوشاک در مرکز شهر، یعنی در راسته‌ی خیابان دولت شکل گرفته است. کاربری تجاری شهر و شعاع عملکردی آن دربرگیرنده‌ی حوزه‌ی نفوذ شهر و حتی محدوده‌ی شهرستان است؛ درواقع یکی از اهداف^۳ اصلی برنامه‌ریزی شهری، رسیدن به وضعیتی است که در آن انواع امکانات و فضای شهری به اندازه‌ی کافی و به‌نحوی مطلوب در دسترس شهروندان قرار گیرد تا آنان با کمترین مشکل به همه‌ی امکانات شهری دسترسی داشته باشند.

چگونگی قرارگرفتن واحدهای مسکونی در عسلویه و به‌ویژه در بخش مرکزی آن، به‌صورت متراکم و فشرده است که با شرایط اقلیمی و محیطی^۴ مناطق مرطوب جنوبی سازگار نیست. در این ساختار، خانه‌ها باید با فاصله از همدیگر قرار گیرند تا گردش هوا و وزش باد و نسیم دریا به داخل کوچه‌ها و خیابان‌ها جریان یابد. تعداد واحدهای مسکونی در سال ۱۳۷۵ برابر با ۴۰۴ باب بوده و تا سال ۱۳۸۵ به پنج‌برابر افزایش یافته است. سیمای شهر با توجه به چشم‌انداز زیبای ساحل و فضاهای سبزی همچون پارک‌های نگین و مروارید و ساحل در بلوار خلیج‌فارس جنوبی و شمالی در حاشیه‌ی شهر بهبود یافته است؛ اما کاربری مراکز تفرجگاهی و گردشگری عسلویه نیازمند تنوع و سرمایه‌گذاری اساسی است تا نیازهای منطقی ساکنان و نیز کارکنان منطقه‌ی پارس جنوبی را برآورده کند.

-
1. Residential
 2. Commercial
 3. Objectives
 4. Environmental

تصویر ۱: نمای ساحلی عسلویه



(سالاری سردری، ۱۳۸۹: ۱۰۶)

۵. تحلیل فضایی منطقه‌ای توسعه‌ی فیزیکی کالبدی عسلویه

رشد سریع پدیده‌ی شهرنشینی در دهه‌های اخیر، به‌ویژه در کشورهای در حال توسعه، چشم‌اندازهای شهری را به‌شدت توسعه بخشیده و تغییر داده است. در تجزیه و تحلیل توسعه‌ی فیزیکی کالبدی بندر عسلویه، موقعیت و میزان تغییرات فیزیکی شهر عسلویه قبل و بعد از فعالیت‌های صنعتی بررسی شده است.

خیابان‌های مورد مطالعه، دو خیابان جمهوری اسلامی و دولت است. خیابان جمهوری اسلامی از میدان مرکزی شهر، یعنی میدان لنج تا میدان انقلاب به طول ۵۴۴ متر با عرض متوسط ۸ تا ۱۲ متر و پیاده‌رو ۳/۵ تا ۳/۵ متر است. خیابان دولت خیابان اصلی شهر است و بازار خطی عسلویه به طول ۱۰۹۴ متر با عرض متوسط ۸ تا ۱۲ متر و پیاده‌رو ۱ تا ۲ متر است که کاربری‌های تجاری و اداری در لایه‌ی اول خیابان و خانه‌های مسکونی در لایه‌ی دوم آن قرار گرفته است.

مسائل و مشکلات خیابان‌ها و پیاده‌روها در عسلویه با تأکید بر دو خیابان مورد مطالعه بدین‌گونه است: با شروع فعالیت‌های منطقه‌ی انرژی پارس جنوبی از سال ۱۳۷۷ و در پی آن تحولات صنعتی، تمرکز فعالیت‌ها و خدمات شهری، ازدحام، آلودگی و مهاجرت نیروهای کار رخ داده است و بر اثر نبود برنامه‌ریزی و سرمایه‌گذاری و رویکرد مناسب، ارجحیت کاربری و دید اقتصادی و تجاری فضاهای شخصی بر کاربری‌ها و فضاهای عمومی، موجب ناکارایی خیابان‌ها و پیاده‌روها و در کل فضاهای عمومی شهر شده است.

شلوغی، ترافیک، عرض کم خیابان‌ها و پیاده‌روها، معضلات فیزیکی معابر و خیابان، نبود امنیت و

ایمنی مانند نادیده گرفتن امنیت عابر پیاده، اختصاص ندادن فضای عمومی کافی به عابر پیاده، نبود دسترسی و پیوستگی و آسایش و درنهایت مطلوبیت، از جمله مسائل و مشکلاتی است که در عرصه‌ی زندگی فردی و شهری در خیابان‌های مورد مطالعه مشاهده می‌شود؛ در واقع کارکرد اصلی خیابان‌ها و معابر که موجب افزایش فعالیت و روابط اجتماعی و جلوگیری از انزوای مردم در فضای محدود مسکونی و افزایش قدرت انطباق با محیط طبیعی می‌شود، متأثر از وضعیت کاربری شهری و شکل‌گیری شبکه‌های ارتباطی، ظهور نیافته است.

بازارهای مورد مطالعه سه فضای تجاری را به صورت انتخابی دربر می‌گیرد که عبارت‌اند از: بازار خطی شهر در خیابان دولت، مرکز تجاری خلیج فارس و پاساژ سماء. تعداد مغازه‌های شهر مشتمل بر بازار خطی و پاساژها یا مجتمع‌های تجاری ۶۹۰ تا ۷۰۰ باب مغازه است که کالاهایی همانند پوشاک، لوازم برقی، لوازم آرایشی، لوازم ایمنی، ابزار و مصالح ساختمانی را ارائه می‌دهد.

بررسی ساختار فیزیکی کالبدی بازار عسلویه بدین گونه است: تجمع فعالیت‌های تجاری در قالب مجتمع‌های تجاری و بازار خطی مشکلات عدیده‌ای ایجاد کرده است؛ از جمله نبود آرامش اجتماعی، حضور نداشتن اقشار گوناگون جامعه، مانند زنان و کودکان در فضاهای عمومی شهر، مشکلات ترافیکی

و ...

تصویر ۲: بازار خطی عسلویه



(کیانی و سالاری سردری، ۱۳۸۹)

مجموعه‌ی منطقه‌ی عسلویه در دهه‌ی اخیر به علت استقرار در جوار منطقه‌ی پارس جنوبی و نیز ویژگی‌های صنعتی و طبیعی و اقلیمی مطلوبش، طیف وسیعی از گردشگران آخر هفته‌ای را در بازار خرید به منظور سیاحت و تفریح جذب کرده است. شهر علاوه بر عملکرد سیاحتی و گردشگری ظرفیت ایجاد و ارائه‌ی جاذبه‌های گردشگری محیطی را نیز دارد.

در این قسمت به امکانات بالقوه و بالفعل محدوده‌ی اوشان فشم می‌گون و حوزه‌ی بلافصل آن به‌منظور تأیید فرضیات تحقیق اشاره می‌شود:

- شهرستان عسلویه، به‌ویژه محدوده‌ی پارک دریایی نای‌بند، مجموعه‌ای کم‌نظیر از انواع پدیده‌های زیبای جغرافیای طبیعی است.

- حوزه‌ی نفوذ منطقه‌ی پارس جنوبی از لحاظ وضعیت توریستی، یعنی قطب و کانون محور کار و اشتغال طبقه‌بندی شده است.

- قطب عمده‌ی گردشگری، مناطق دریایی و ساحلی، صنعتی و فرهنگی و همچنین تاریخی و طبیعی را دربر می‌گیرد.

- عمده‌ترین مشکلات زیست‌محیطی منطقه علاوه‌بر وجود آلاینده‌های ناشی از فعالیت‌های صنعتی نفت، گاز و پتروشیمی، نتیجه‌ی ساخت‌وساز صنعتی و کارگاهی است.

فرضیه‌ی اول: به‌نظر می‌رسد با استفاده از درآمدهای پایداری مثل گردشگری یا مشارکت مردم در تأمین منابع مالی شهرداری بتوان نظام مناسبی به‌منظور کسب و اتکا به منابع درآمدی پایدار ایجاد کرد.

باتوجه‌به مطالعات صورت‌گرفته می‌توان گفت با استفاده از مشارکت‌های مردمی در توسعه‌ی امکانات شهری، مانند ایجاد میادین میوه و تره‌بار و همچنین، ایجاد پایانه‌های مجهز یا شرکت در

حوزه‌های گردشگری یا شرکت در برخی سرمایه‌گذاری‌های کلان عمرانی، مانند ساخت تأسیسات و تجهیزات برای مکان‌های جاذب توریست، تولید و فروش نهال و بذر و گل و خدمات فضای سبز،

خودکار کردن تنظیمات جمع‌آوری و دفع زباله‌های شهری و تفکیک آن با مشارکت بخش خصوصی می‌توان درآمدی پایدار ایجاد کرد؛ همچنین شهرداری می‌تواند هزینه‌ی خدماتی مانند آسفالت کوچه و

خیابان و جدول‌گذاری و ایجاد فضای سبز را از محل عواید محلی و مشارکت مردم تأمین کند؛ بنابراین از طریق جلب مشارکت‌های مردم و همکاری آنان با شهرداری می‌توان هزینه‌ها را کاهش داد.

باتوجه‌به آنچه یاد شد مشارکت بخش خصوصی ساختاری اقتصادی و نیز برنامه‌ریزی مالی می‌طلبد که در آن، هزینه‌های سرمایه‌گذاری، هزینه‌های فرصت، هزینه‌های سرمایه، جدول مدیریت زمانی و

درآمدها به‌وضوح مشخص باشد.

فرضیه‌ی دوم: به‌نظر می‌رسد باتوجه‌به وضعیت فعلی منطقه‌ی بررسی‌شده مناسب‌ترین راه برای پدیدآوردن درآمدهای پایدار، توجه به اکوتوریسم، ورزش‌های دریایی، دریافت عوارض ورودی از

بازدیدکنندگان، فروش محصولات بومی و فرهنگی و... باشد.

همچنین باید گفت باتوجه‌به امکانات بالفعل و بالقوه، شهر عسلویه و منطقه‌ی پارس جنوبی ظرفیت جذب گردشگر و مشتری را به‌صورت روزانه دارد. مجاورت با منطقه‌ی پارس جنوبی، امکان فراهم‌آوردن

نقش‌های خدماتی گسترده را فراهم می‌کند. می‌توان گفت این منطقه به‌منزله‌ی ریه‌های تنفسی و تفریحی منطقه‌ی پارس جنوبی عمل می‌کند که درآمد پایداری را برای شهر و مردم ساکن منطقه به

ارمغان می‌آورد و باعث اشتغال‌زایی می‌شود؛ همچنین، از دیگر راه‌های ایجاد درآمد پایدار در منطقه می‌توان به بازارهای محصولات فرهنگی و بومی اشاره کرد.

۶. نتیجه‌گیری

عامل توسعه‌ی شهر و استمرار زندگی در عسلویه به کارکرد اقتصادی متکی بر فعالیت‌های صنعتی نفت، گاز و پتروشیمی و نیز شکل‌گیری خدمات تجاری و اداری وابسته است؛ براین اساس، روند تغییر در نظام اقتصادی به تحولات اجتماعی فرهنگی و کالبدی فضایی منجر شده است. عامل اشتغال و استخدام در فعالیت‌های صنعتی در منطقه‌ی پارس جنوبی به‌مثابه‌ی عامل جذب جمعیت و در پی آن، رشد جمعیتی و کالبدی و روند نامنظم و تک‌مرحله‌ای، توسعه‌ی شهر را سریع و شتابزده کرده است.

برای افزایش درآمد یا ایجاد درآمدهای جدید، هیچ برنامه‌ی آماده و استاندارد یا قانون‌آزپیش تعیین‌شده‌ای وجود ندارد و طرح‌های پیشنهادی و تأثیر آن‌ها، از شهری به شهر دیگر متفاوت است؛ بدین ترتیب هر شهر متناسب با موقعیت و وضعیتش می‌تواند از تعدادی طرح‌های اجراشده در شهرهای دیگر و یا طرح‌های ابتکاری استفاده کند.

باتوجه به مبانی نظری این پژوهش به نظر می‌رسد افزایش درآمد به‌تنهایی کافی نیست و باید با مساوات همراه باشد؛ در واقع این دو با یکدیگر در ارتباط هستند، زیرا مساوات در درآمدها عاملی برای کسب درآمد است. چنانچه پرداخت‌کنندگان عوارض ببینند یا احساس کنند درمقایسه با سایرین یا دیگر خدمات ناچارند بار مالی بیشتری متحمل شوند، از پرداخت آن تمرد می‌کنند.

درمورد اولویت پرداختن به طرح‌های درآمدزای شهرداری عسلویه می‌توان به این نتیجه رسید که باتوجه به علاقه و تمایل شهروندان عسلویه و حوزه‌ی پیرامونی آن، به‌منظور مشارکت در پروژه‌ها و با در نظر گرفتن برخی نیازهای اساسی شهر، طرح‌های درآمدزا با مشارکت بخش خصوصی بیشتر توصیه می‌شود؛ هرچند برای انجام همه‌ی طرح‌های پیشنهادی موقعیت وجود دارد، برخی از آن‌ها مانند طرح تبلیغات و زیباسازی یا طرح ایجاد مراکز اقتصادی با رویکرد گردشگری یا طرح ایجاد مراکز تفرجگاهی اولویت دارند.

جدول ۱: برنامه‌ی راهبردی ایجاد پایداری در منابع درآمد شهرداری عسلویه با استفاده از اهداف توسعه‌ی پایدار

اهداف	
اقتصادی	
راهبرد ۱: افزایش درآمدهای شهرداری عسلویه	
سیاست	اقدامات
- سامان‌دهی تأسیسات شهر	- استفاده و فعال‌سازی دبیرخانه‌ی کمیسیون ماده‌ی ۷۷ در ستاد شهرداری
- سامان‌دهی تأسیسات بازرگانی، تجاری، اداری	- طراحی و استقرار نظام محاسبه و پرداخت الکترونیکی و اینترنتی
- ایجاد مراکز فروش ماشین‌آلات	- عوارض و وجوه قانونی شهرداری
- ایجاد مراکز تولید و توزیع نان ماشینی	- استقرار نظام ارزیابی و سنجش بهره‌وری خدمات شهری
- مراکز فروش گوشت بسته‌بندی و بهداشتی	

<ul style="list-style-type: none"> - اندازه گیری و بهبود ارزش اعتباری شهرداری - ایجاد مدیریت متمرکز در سیاست گذاری درآمدی هزینه‌ای و استقرار در شهرداری - استفاده از سیستم‌های هوشمند برای اخذ درآمدهای حمل‌ونقل و ترافیک - استفاده از مشارکت و سرمایه‌گذاری بخش خصوصی داخلی و خارجی در تأمین مالی - پروژه‌های شهری از طریق روش‌های شناخته‌شده‌ی بین‌المللی و ترکیب ساخت طراحی، خرید، بهره‌برداری، مالکیت و انتقال 	<ul style="list-style-type: none"> - مشارکت در ایجاد مدرسه‌های غیرانتفاعی - ایجاد مراکز ماشین‌آلات عمرانی و خدماتی - ایجاد مراکز گردشگری و تفرجگاهی باتوجه‌به قابلیت منطقه - ایجاد ساختمان پزشکان - ایجاد مراکز تولید و فروش نهال، بذر، گل و خدمات فضای سبز - هوشمند کردن سیستم تنظیف شهر - جمع‌آوری و دفع زباله‌های شهری و تفکیک آن - ایجاد پایه‌های عمومی
---	---

راهبرد ۲: کاهش هزینه‌های شهرداری عسلیویه

اقدامات	سیاست
<ul style="list-style-type: none"> - متون آموزشی - بیلبوردها - برگزاری مسابقه‌ها - تیزرهای تبلیغاتی - بروشورها - راه‌اندازی خطوط کمک‌رسانی 	<ul style="list-style-type: none"> - کاهش هزینه‌های پرسنلی از طریق به کارگیری روش‌های مناسب و ارائه‌ی خدمات ماشینی - کاهش هزینه‌های عمومی از طریق بهبود مدیریت ارتقای کیفیت نیروی انسانی و نظارت - کاهش هزینه‌ها از طریق جلب مشارکت‌های مردم و همکاری آنان با شهرداری - کاهش هزینه‌ها از طریق طرح‌های خودکفایی برای برخی سازمان‌های وابسته - کاهش هزینه‌ها از طریق حذف برخی فعالیت‌ها و اقدامات غیرضروری و حذف برخی فعالیت‌های عمرانی و زیباسازی غیرضروری - کاهش هزینه‌ها از طریق بازنگری در شرح خدمات و چگونگی تهیه‌ی طرح‌ها

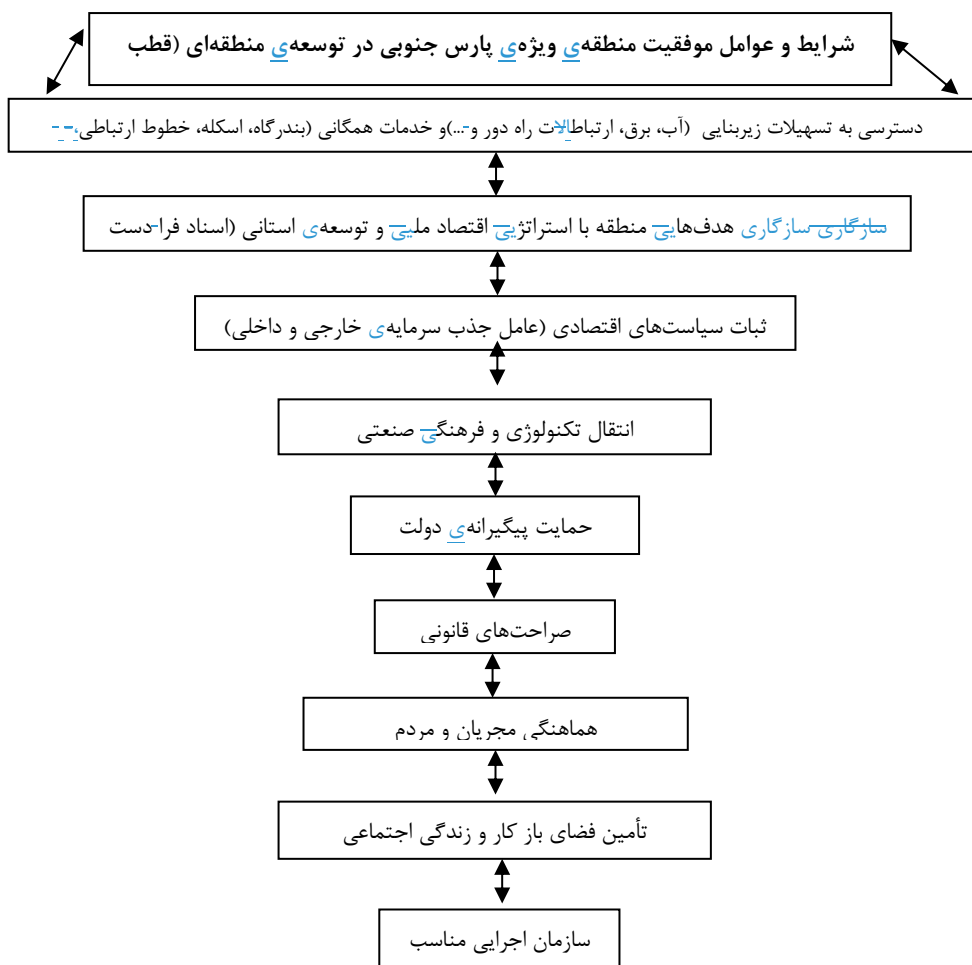
بین میزان توسعه‌ی فیزیکی شهر و تغییرات جمعیتی، مانند افزایش جمعیت و روند شکل‌گیری و توسعه و پخشایش فعالیت‌های صنعتی در حوزه‌ی گاز و پتروشیمی رابطه‌ی مثبت و مستقیمی وجود دارد. منطقه‌ی پارس جنوبی به‌منزله‌ی قطب رشد منطقه‌ای با حوزه‌ی تحت‌پوشش یا مراکز پیرامونی و بیش از سی شهر به‌صورت مستقیم و با تمرکز صنایع بزرگ در شهرستان کنگان در مقیاس منطقه‌ای و شهر عسلیویه در مقیاس محلی منجر به توسعه‌ی فیزیکی کالبدی، فرهنگی، اجتماعی، اقتصادی و سیاسی شهر در دو دهه‌ی گذشته شده است.

نتایج پژوهش به‌منظور تأمین مالی شهرداری و نهادهای مدیریت محلی شهری نشان‌دهنده‌ی آن است که حرکت درآمدزایی باید باتوجه‌به ساختار اقتصادی کلی منطقه صورت پذیرد. راهبردهای جدید در سند راهبردی درآمدزایی شهرها با روش ارزیابی اقتصادی و بهره‌گیری از توان صنعت گردشگری یا صنعت سبز و پاک و صنایع و خدمات وابسته به آن در توسعه‌ی اقتصاد شهری و درآمدزایی برای

شناسایی ابزارهای اقتصادی در مدیریت تأمین منابع مالی شهرهای انرژی محور...

شهرداری‌ها در نظر گرفته شده است که با تحلیل توان محیطی شهر و مناطق اطراف آن و برنامه‌ریزی گردشگری با اقدامات توسعه‌ای و زیباسازی از طریق سرمایه‌گذاری و ایجاد زیرساخت‌ها و اشتغال‌زایی برای شهروندان و درآمدزایی پایدار صورت خواهد پذیرفت. در نهایت، راه‌حل‌های ایجاد پایداری در منابع شهرداری عسویه با عنوان برنامه‌ی ایجاد پایداری در منابع درآمدی شهرداری با استفاده از اهداف توسعه‌ی پایدار بیان گردیده است.

نمودار ۴: فرایند شرایط و عوامل موفقیت منطقه‌ی ویژه‌ی پارس جنوبی در توسعه‌ی منطقه‌ای (قطب رشد)



جدول ۲: بررسی عوامل درونی (نقاط قوت و ضعف) مؤثر در گردشگری منطقه‌ی پارس

جنوبی (نگارنده، ۱۳۹۴)

شاخص	عوامل داخلی	ضریب	رتبه	امتیاز
قوت	برخورداری از سواحل زیبا و کم‌نظیر و اکوسیستم مستعد جنگل‌های حرا به‌منظور جذب گردشگران داخلی و خارجی در فصول مساعد سال و محیط آرام و جذاب سواحل شرقی منطقه	۰/۰۶	۴	۰/۳۶
	سواحل ماسه‌ای در کل منطقه و سواحل سنگی در محدوده‌ی چاه مبارک و نای‌بند در شرق بخش عسلویه	۰/۰۶	۳	۰/۱۲
	استفاده از ورزش‌های آبی در سواحل خلیج فارس، به‌ویژه در فصل زمستان، همانند قایق‌سواری، شنا، غواصی، اسکی روی آب، موج‌سواری و ...	۰/۰۸	۳	۰/۱۸
	برخورداری از بنادر پایانه‌ای صدور گاز و بنادر تجاری و صیادی روستایی در شهرستان کنگان	۰/۰۵	۳	۰/۱۶
	احداث ۱۲ فاز فراوری گاز (۲۸ فاز)، ۱۵ مجتمع عظیم پتروشیمی، ۹۰ مشعل گاز در ۴ کیلومتر عرض و ۳۵ کیلومتر طول و طیفی گسترده از صنایع پایین دست پتروشیمی، صنایع مرتبط و صنایع نیمه‌سنگین و حجم فراوانی از کاربری‌های خدماتی، همچون بندرگاه، پایانه و... در پایتخت اقتصادی و انرژی یا پایتخت صنعتی ایران.	۰/۰۸	۳	۰/۳۲
	مردم‌شناسی، گردشگری آداب و رسوم، روستاگردی	۰/۰۵	۴	۰/۱۸
	وجود حس همکاری و مشارکت مردمی و فعالیت سازمان‌های غیردولتی	۰/۰۷	۴	۰/۲۸
	ویژگی‌های قومی و نژادی (گردشگری قومی و نژادی) و آداب و رسوم، فرهنگ و سنت‌های محلی و مکان‌های تاریخی	۰/۰۹	۳	۰/۱۵
	صیادی و صید فصلی میگو (جاذبه‌ی گردشگری)، کشاورزی فصلی (گوجه‌فرنگی و برداشت خرما)	۰/۰۵	۳	۰/۰۴
	عدم شکل‌گیری مدیریت گردشگری صنعتی در منطقه به‌صورت فعال	۰/۰۹	۱	۰/۰۴
ضعف	نبود برنامه یا نبود سرمایه‌گذاری و راهکارهای استفاده‌ی صحیح از بودجه‌های حاصل از فعالیت‌های شرکت نفت و گاز، به‌ویژه در زمینه‌ی توسعه‌ی گردشگری شهرستان	۰/۰۸	۲	۰/۰۵
	نامناسب و ناکافی بودن تسهیلات و تجهیزات خدماتی، بهداشتی، اقامتی و رفاهی مانند هتل‌ها و رستوران‌های مجهز، کمبود امکانات تفریحی و گردشگری و ورزشی در حاشیه‌ی سواحل و مکان‌های جاذب گردشگر در راستای توسعه‌ی گردشگری صنعتی و کمبود فضای سبز، فضای عمومی و فضای باز گردشگری در منطقه	۰/۰۶	۱	۰/۰۸
	مشکلات و تعارضات فرهنگی میان گردشگران و بومیان و شاغلان بخش صنعت	۰/۰۷	۱	۰/۰۷
	آب‌وهوای گرم و شرجی منطقه	۰/۰۶	۲	۰/۰۹
	ناامنی ناشی از فعالیت‌های صنعتی و حضور گردشگر در سایت‌های کاری مانند معادن و خطر انفجار در آن‌ها	۰/۰۵	۲	۰/۰۳
			۱	۲/۵۵
	جمع			

کتابنامه

- حیدری چپانه، رحیم‌رضا؛ طبع ازگمی، سیده‌خدیجه (۱۳۸۹). نقش استراتژی توسعه‌ی شهری (CDS) در سیاست‌های تأمین مسکن گروه‌های کم‌درآمد شهری، مطالعه‌ی موردی: شهر رشت، پژوهش‌های جغرافیایی انسانی، ۷۳. تهران: دانشگاه تهران.
- سالاری سردری، فرضعلی (۱۳۹۰). رویکردی بر راهبردهای درآمدزایی و تأمین مالی پایدار در مدیریت محلی شهری، مطالعه‌ی موردی: شهرهای شهرستان مهر و لامرد، پایگاه خبری تحلیلی مهرستان: www.moherstan.ir.
- کیانی، اکبر؛ سالاری سردری، فرضعلی (۱۳۸۹). ارزیابی قابلیت دسترسی و کاربرد بهینه‌ی فضاهای عمومی در شهر ساحلی عسلویه، پایان‌نامه‌ی کارشناسی ارشد. زابل: دانشگاه زابل.
- سالاری سردری، فرضعلی؛ کیانی، اکبر (۱۳۸۹). ارزیابی توسعه‌ی پایدار در بندر عسلویه با استفاده از تکنیک تحلیلی SWOT، مجموعه‌مقالات دومین همایش ملی چشم‌انداز توسعه‌ی پایدار، یکپارچه و دانایی محور منطقه‌ی ویژه‌ی اقتصادی انرژی پارس. عسلویه.
- کیانی، اکبر؛ سالاری سردری، فرضعلی (۱۳۹۱). امکان‌سنجی و اولویت‌بندی گردشگری شهرستان کنگان با استفاده از تکنیک SWOT و مدل ANP با تأکید بر گردشگری صنعتی پارس جنوبی، دوفصلنامه‌ی علمی پژوهشی جغرافیا و توسعه‌ی ناحیه‌ای، ۱۸. مشهد: دانشگاه فردوسی.
- توکلی، مرتضی؛ سالاری سردری، فرضعلی (۱۳۸۹). تجزیه و تحلیل محدودیت‌ها و پتانسیل‌های توسعه‌ی پایدار در شهر ساحلی عسلویه با استفاده از تکنیک SWOT، دومین همایش ملی شهر سالم. سبزوار: دانشگاه تربیت معلم.
- محمودیان، علی اکبر و دیگران (۱۳۸۱). اطلس شهرستان شمیران، ج ۱. تهران: مؤسسه‌ی جغرافیایی و کارتوگرافی گیتاشناسی.
- قلعه‌دار، حسام (۱۳۸۲). مقایسه‌ی منابع درآمدی شهرداری‌ها در کلان‌شهرهای ایران و بررسی تأثیرات کلیدی آن، پایان‌نامه‌ی کارشناسی ارشد. شیراز: دانشگاه شیراز.
- جمشیدزاده، ابراهیم (۱۳۸۲). بررسی و تحلیل هزینه و اعتبارات شهرداری‌های کشور طی سال‌های ۵۰-۵۶ و ۷۱-۷۹، فصلنامه‌ی پژوهشی مدیریت و برنامه‌ریزی کشور، س ۴، ۱۳. تهران: انتشارات سازمان شهرداری‌ها و دهیاری‌های کشور.
- قنبری، ابوالفضل؛ موسوی، میرنجم؛ سعیدآبادی، رشید؛ باقری کشکولی، علی؛ و حسینی امینی، حسن (۱۳۹۰). راهکارهای توانمندسازی افزایش درآمد شهرداری‌ها در شهرهای کوچک (مطالعه‌ی موردی: شهر زارچ)، جغرافیا و برنامه‌ریزی محیطی، س ۲۲، ۳۲. ۴۲.
- قادری، جعفر (۱۳۸۵). ارزیابی نظام مالی و درآمدی شهرداری‌ها در ایران، فصلنامه‌ی بررسی اقتصادی، ۳(۳).
- علی‌آبادی، جواد؛ معصوم، جلال (۱۳۸۰). چالش‌های مدیریت شهری در ایران، مجله‌ی شهرداری‌ها، س ۳،

۳۵

هادی ز نور، بهروز (۱۳۸۷). مبانی نظری درآمد شهرداری‌ها، چکیده‌مقالات همایش مالی‌های شهرداری‌ها (مشکلات و راهکارها). تهران: شهرداری تهران.

حسن‌زاده، علی؛ خسروشاهی، ژرویز (۱۳۸۷). الگوی تأمین مالی کارآمد برای شهرداری‌های کلان‌شهرها، مطالعه‌ی موردی: شهرداری تهران، چکیده‌مقالات همایش مالی‌های شهرداری‌ها (مشکلات و راهکارها). تهران: شهرداری تهران.

عندلیب، علیرضا؛ ثابت‌قدم، سیدمحمدعلی (۱۳۸۸). نقش درآمدهای پایدار توسعه‌ی شهری در برنامه‌ریزی فضایی کالبدی، هویت، س ۳، ۵.

shemiran.ostan-th.ir